

Landratsamt Meißen
Dezernat Soziales
Kreisjugendamt

Az. III.- 460.02

**Fortschreibung der
Bedarfsplanung für die
Kindertageseinrichtungen und
Kindertagespflege nach SächsKitaG
im Landkreis Meißen**

01. August 2011 bis 31. Juli 2012

Inhaltsübersicht

1. Vorwort
2. Statistische Übersichten
 - 2.1 Übersicht Entwicklung der wohnhaften Kinder im Landkreis Meißen
 - 2.2 Übersicht – Anzahl vorhandener Plätze in Kindertageseinrichtungen und in Kindertagespflege nach SächsKitaG im Vergleich zu wohnhaften Kindern im Landkreis Meißen
 - 2.3 Bedarfsdeckung von Plätzen in Kindertageseinrichtungen und Kindertagespflege gemäß SächsKitaG
 - 2.4 Inanspruchnahme im Landkreis Meißen (tatsächlich belegte Plätze im Vergleich zu wohnhaften Kindern)
 - 2.5 Auslastung der Plätze in Kindertageseinrichtungen und Kindertagespflege nach SächsKitaG – Belegung im Vergleich zur Kapazität
 - 2.6 Verzeichnis integrativer Kindertageseinrichtungen im Landkreis Meißen mit Stichtag 30.06.2010
 - 2.7 Verzeichnis der Kindertagespflegepersonen nach dem SächsKitaG für den Zeitraum vom 01.08.2011 bis zum 31.07.2012
3. Planung
4. Übersicht der Planungsräume
5. Darstellung der pädagogischen Rahmenbedingungen in Kindertageseinrichtungen und in der Kindertagespflege nach SächsKitaG im Landkreis Meißen vom 01.08.2011 – 31.07.2012

1. Vorwort

Förderung von Kindern in Kindertageseinrichtungen und Kindertagespflege

Kindertageseinrichtungen begleiten, unterstützen und ergänzen gemäß § 2 SächsKitaG die Erziehung des Kindes in der Familie und bieten vielfältige Erlebnis- und Erfahrungsmöglichkeiten über den Familienrahmen hinaus.

Der örtliche Träger der öffentlichen Jugendhilfe ist für die Sicherstellung des bedarfsgerechten Platzangebotes für die Kindertagesbetreuung verantwortlich und hat gemäß § 79 Abs. 1 SGB VIII für die Erfüllung der Aufgaben nach dem SGB VIII die Gesamtverantwortung einschließlich der Planungsverantwortung. Für die Bedarfsplanung im Bereich der Kindertageseinrichtungen und Kindertagespflege sind somit die Grundsätze der Jugendhilfeplanung gemäß §§ 79, 80 SGB VIII i. V. mit §§ 20, 21 Landesjugendhilfegesetz maßgebend, die durch die Regelungen in § 8 SächsKitaG konkretisiert werden.

Das Kreisjugendamt als Fachbehörde kommt dieser Pflicht durch die Aufstellung und jährliche Fortschreibung des Bedarfsplanes entsprechend §§ 20 und 21 Landesjugendhilfegesetz und § 8 des Gesetzes über Kindertageseinrichtungen - SächsKitaG in der Fassung der Bekanntmachung vom 15.05.2009 (SächsGVBl. S. 225) zuletzt geändert durch Gesetz vom 15.12.2010 (SächsGVBl. S. 387) nach.

Dabei wurde der Bedarf an zu schaffenden bzw. zu erhaltenden Kindertageseinrichtungen und Kindertagespflegestellen nach dem SächsKitaG durch den örtlichen Träger der öffentlichen Jugendhilfe in Zusammenarbeit mit den jeweiligen Gemeinden und freien Trägern der Jugendhilfe ermittelt.

Der Bedarfsplan stellt das verbindliche Steuerungsinstrument für die Bereitstellung und Finanzierung von Plätzen in Kindertageseinrichtungen und Kindertagespflege nach dem SächsKitaG dar.

Es muss betont werden, dass der Ausbau des Netzes der Kindertageseinrichtungen und der Kindertagespflege nach SächsKitaG sowie die Ausgestaltung dieses Planungsdokumentes in eigener Verantwortung der Gemeinden unter Berücksichtigung gewachsener Strukturen und der Beachtung veränderter oder kurzfristiger regionaler Bedarfslagen stattfand und auch zukünftig stattfinden muss.

Gemäß § 3 Abs. 1 SächsKitaG ist der Rechtsanspruch auf einen Kindergartenplatz für alle Kinder im Alter von 3 Jahren bis zum Beginn der Schulpflicht geregelt. Mit Blick auf die §§ 24, 24 a des SGB VIII in der Fassung der Bekanntmachung vom 14.12.2006 (BGBl. I S. 3134) zuletzt geändert durch Gesetz vom 24.03.2011 (BGBl. I S. 453) ist im Rahmen eines stufenweisen Ausbaus bis zum 31.07.2013 auch für Kinder ab einem Jahr der Rechtsanspruch „auf Förderung in einer Tageseinrichtung oder in Kindertagespflege“ festgeschrieben.

Für Kinder im schulpflichtigen Alter bis zur Vollendung der vierten Klasse ist ein bedarfsgerechtes Angebot an Plätzen in Tageseinrichtungen und in Kindertagespflege vorzuhalten.

Bei Kindern im Krippenalter kann die Gemeinde entsprechend § 3 Abs. 3 SächsKitaG den Eltern ersatzweise auch eine Kindertagespflegestelle anbieten. Bei Kindergartenkindern kann dies erfolgen, wenn die Eltern damit einverstanden sind.

Diesem Anspruch wird die Bedarfsplanung gerecht.

Die vorliegende Planungsfortschreibung legt **verbindlich** für den **Zeitraum vom 1. August 2011 bis zum 31. Juli 2012** den erforderlichen Bedarf an Plätzen in den Kindertageseinrichtungen und der Kindertagespflege des Landkreises Meißen entsprechend rechtzeitig und ausreichend fest. Hier folgt die Bedarfsplanung den Regelungen des Schulgesetzes zur zeitlichen Bestimmung eines Schuljahres und den geplanten Festlegungen des Sächsischen Staatsministeriums für Kultus und Sport zur Zeitbestimmung des vorletzten Kindergartenjahres und des Schulvorbereitungsjahres.

Außerdem werden **für weitere 2 Jahre** alle veränderten Daten, Fakten und **geplanten Entwicklungen bis zum 31. Juli 2014** dargestellt, die jedoch im Rahmen der Fortschreibung der Planung modifiziert werden müssen.

Zusammenfassend werden folgende zentrale Aussagen und Ergebnisse der Planungsfortschreibung wiedergegeben:

a) Bedarf vorzuhaltender Plätze von Kindertageseinrichtungen und Kindertagespflege

Gemäß § 80 Abs. 1 Nr. 2 SGB VIII ist der Bedarf unter Berücksichtigung der Wünsche, Bedürfnisse und Interessen der jungen Menschen und der Personensorgeberechtigten zu ermitteln. Dabei steht die Förderung von Kindern im Vordergrund. Diese Förderung ist insbesondere in den Fällen

angezeigt, in denen Eltern aufgrund ihrer Einbindung in den Lern-, Ausbildungs- oder Arbeitsprozess gehindert sind, sich in ausreichendem Umfang um die Förderung zu kümmern. Dabei ist auch der konkrete zeitliche Umfang der Förderung zu bestimmen.

I. Förderung in Kindertageseinrichtungen

1. Förderung in Kindergärten

Der Rechtsanspruch entsprechend § 24 Abs. 3 SGB VIII und § 3 Abs. 1 SächsKitaG auf den Besuch eines Kindergartens ist zu sichern, das heißt, Vorsorge dafür zu tragen, dass ein entsprechender Platz zumindest zeitnah in Anspruch genommen werden kann.

1.1. Bedarfsgerecht ist

- 1.1.1. eine Förderung bis zu 30 Stunden wöchentlich (Montag bis Freitag) im Rahmen der Öffnungszeiten der Einrichtung
- 1.1.2. eine zeitlich darüber hinausgehende Förderung bis zu insgesamt 45 Stunden wöchentlich (Montag bis Freitag) entsprechend der Öffnungszeiten der Einrichtung, soweit die Erziehungsberechtigten an der Erbringung eigener Förderungsleistungen gehindert sind, weil sie nachweislich einer Erwerbstätigkeit in Vollzeit und / oder einer Teilzeit von mehr als 75 % nachgehen oder eine Erwerbstätigkeit aufnehmen, sich in einer beruflichen Bildungsmaßnahme, in der Schulausbildung oder Hochschulausbildung befinden oder Leistungen zur Eingliederung in Arbeit im Sinne Kapitel 3, Abschnitt 1, Zweiten Buches des Sozialgesetzbuches erhalten.
- 1.1.3. in Abweichung von Ziffer 1.1.1 eine Förderung bis zu 45 Stunden wöchentlich (Montag bis Freitag) im Rahmen der Öffnungszeiten der Einrichtung im Schulvorbereitungsjahr.
- 1.2. Bei einer Teilzeitbeschäftigung der Erziehungsberechtigten mit 30 Wochenstunden und weniger wird die tatsächliche Abwesenheit hinsichtlich der gesetzlichen Pausenzeiten und des Arbeitsweges im Einzelfall berücksichtigt. Der Mindestförderungsbedarf kann sich dadurch auf bis zu 45 Stunden wöchentlich erhöhen.

2. Förderung in Kinderkrippen

Für Kinder im Krippenalter ist ein bedarfsgerechtes Förderungsangebot gemäß SächsKitaG ersatzweise auch in Form der Kindertagespflege vorzuhalten.

2.1 Bedarfsgerecht ist

- 2.1.1 eine Förderung bis zu 30 Stunden wöchentlich (Montag bis Freitag) im Rahmen der Öffnungszeiten der Einrichtung
- 2.1.2 eine zeitlich darüber hinausgehende Förderung bis zu insgesamt 45 Stunden wöchentlich (Montag bis Freitag) entsprechend der Öffnungszeiten der Einrichtung, soweit die Erziehungsberechtigten an der Erbringung eigener Förderungsleistungen gehindert sind, weil sie nachweislich einer Erwerbstätigkeit in Vollzeit und / oder einer Teilzeit von mehr als 75 % nachgehen oder eine Erwerbstätigkeit aufnehmen, sich in einer beruflichen Bildungsmaßnahme, in der Schulausbildung oder Hochschulausbildung befinden oder Leistungen zur Eingliederung in Arbeit im Sinne Kapitel 3, Abschnitt 1, Zweiten Buches des Sozialgesetzbuches erhalten.
- 2.2 Bei einer Teilzeitbeschäftigung der Erziehungsberechtigten mit 30 Wochenstunden und weniger wird die tatsächliche Abwesenheit hinsichtlich der gesetzlichen Pausenzeiten und des Arbeitsweges im Einzelfall berücksichtigt. Der Mindestbetreuungsbedarf kann sich dadurch auf bis zu 45 Stunden wöchentlich erhöhen.

3. Förderung in Horten

Für Kinder im Hortalter ist ein bedarfsgerechtes Förderungsangebot vorzuhalten.

3.1 Bedarfsgerecht ist

- 3.1.1 eine Förderung bis zu 25 Stunden wöchentlich (Montag bis Freitag) im Rahmen der

Öffnungszeiten der Einrichtung.

- 3.1.2 eine zeitlich darüber hinausgehende Förderung bis zu insgesamt 30 Stunden wöchentlich (Montag bis Freitag) entsprechend der Öffnungszeiten der Einrichtung, soweit die Erziehungsberechtigten an der Erbringung eigener Förderungsleistungen gehindert sind, weil sie nachweislich einer Erwerbstätigkeit in Vollzeit und / oder einer Teilzeit von mehr als 75 % nachgehen oder eine Erwerbstätigkeit aufnehmen, sich in einer beruflichen Bildungsmaßnahme, in der Schulausbildung oder Hochschulausbildung befinden oder Leistungen zur Eingliederung in Arbeit im Sinne Kapitel 3, Abschnitt 1, Zweiten Buches des Sozialgesetzbuches erhalten.
- 3.2 Bei einer Teilzeitbeschäftigung der Erziehungsberechtigten mit 30 Wochenstunden und weniger wird die tatsächliche Abwesenheit hinsichtlich der gesetzlichen Pausenzeiten und des Arbeitsweges im Einzelfall berücksichtigt. Der Mindestbetreuungsbedarf kann sich dadurch auf bis zu 30 Stunden wöchentlich (Montag bis Freitag) erhöhen.

II. Förderung in Kindertagespflege

Die vorstehenden Grundsätze unter Punkt I. gelten entsprechend für die Förderung von Kindern der entsprechenden Altersgruppen nach den Punkten 1. und 2. in Kindertagespflege nach SächsKitaG.

III. Anderweitig begründeter Bedarf für I. Punkte 1. und 2. und II.

1.

Anderweitig begründeter und anzuerkennender Bedarf ist aufgrund einer Einzelfallprüfung festzustellen durch Entscheidung des örtlichen Trägers der Jugendhilfe bei

- gegebenen familiären Belastungssituationen
- weiterführenden ganztägigen Aus- und Fortbildungen
- individuellem Förderungsbedarf des Kindes

2.

Die Ausnahmeregelung wird widerrufen, wenn der zuerkannte Förderungsumfang regelmäßig nicht in Anspruch genommen wird.

IV. Ergänzende Festlegungen

Für den Bedarf sind grundsätzlich die aktuellen Verhältnisse in der Familie maßgebend. Änderungen, die zu einer Verringerung oder Erhöhung im Bedarf führen, werden in dem jeweiligen Monat wirksam. Eine entsprechende Information über diesbezüglich relevante Änderungen ist durch die Erziehungsberechtigten zu gewährleisten.

V. Sonstiges

Die o. g. Festlegungen schließen nicht aus, dass Kommunen und Träger der freien Jugendhilfe auch eine weitergehende, von den vorgenannten Kriterien unabhängige Förderung anbieten können.

Auch bleibt die Entscheidungsbefugnis der Erziehungsberechtigten unberührt, ob und in welchem Umfang sie die Förderung in einer Kindertageseinrichtung oder Kindertagespflegestelle nach SächsKitaG in Anspruch nehmen wollen.

b) Planungsräume

Um statistische Vergleiche erstellen zu können, ist die Fortschreibung der Bedarfsplanung für die Kindertageseinrichtungen und Kindertagespflege nach SächsKitaG analog dem „Jugendhilfeplan des Landkreises Meißen 2009 – 2012“ (Beschluss des Kreistages Meißen am 18.12.2008 mit Beschluss-Nr.: 08/5/0108, zuletzt geändert am 24.06.2010 mit Beschluss-Nr.: 10/05/0472) in **18 Planungsräume** aufgliedert.

c) Demographische Entwicklung

Die Grundlage der Bedarfsplanungsfortschreibung bildet die Analyse der in diesen 18 Planungsräumen wohnhaften Kinder vom 1. bis zum 11. Lebensjahr, welche auf den konkreten Zuarbeiten der Gemeinden, basierend auf den statistischen Angaben der jeweiligen Einwohnermeldeämter, ermittelt wurde.

Ausgehend vom Stichtag der Betrachtung, dem 30.06.2010, entwickelte sich die Anzahl der wohnhaften Kinder vom 1. bis zum 3. Lebensjahr weiter geringfügig sinkend. Bis zum 31.07.2014 werden **3.778** wohnhafte **Kinder im Krippenalter** prognostiziert.

Im Kindergartenalter werden ab dem Zeitraum vom 01.08.2011 bis zum 31.07.2012 **8.287 Kinder** im Gebiet des Landkreises Meißen wohnen. Ab dem 01.08.2012 bis zum 31.07.2013 ist ein Rückgang von 150 Kindern im Kindergartenalter zu verzeichnen. Bis zum 31.07.2014 sinkt diese Zahl nochmals um 86 Kinder geringfügig ab.

Die demographische Kurve der wohnhaften Kinder vom 6. / 7. bis zum 11. Lebensjahr (Hortalter) entwickelt sich steigend. Ausgehend vom Jahr 2009/2010 mit 8.231 wohnhaften Kindern im Hortalter werden im Jahr 2013/2014 **8.433 Hortkinder** im Gebiet des Landkreises Meißen leben.

d) Wunsch- und Wahlrecht

§ 4 SächsKitaG regelt das Wunsch- und Wahlrecht und damit die Möglichkeit der Inanspruchnahme von Plätzen außerhalb der Wohnortgemeinde. Das Sächsische Gesetz zur Förderung von Kindern in Tageseinrichtungen (SächsKitaG) in der Fassung der Bekanntmachung vom 15.05.2009 (SächsGVBl. S. 225) zuletzt geändert durch Gesetz vom 15.12.2010 (SächsGVBl. S. 387) sieht ein solches auch für den Bereich der Kindertagespflege vor. Grundsätzlich muss der Betreuungsbedarf durch die Erziehungsberechtigten sechs Monate im Voraus bei der Wohnortgemeinde angemeldet werden. Nur dann hat diese die Möglichkeit, entsprechend ihrer gesetzlichen Verpflichtung Betreuungsangebote zu unterbreiten.

Die Gemeinde ist verpflichtet, in Absprache mit den freien Trägern der Jugendhilfe den Festschreibungen der Bedarfsplanung gemäß ein entsprechendes Angebot an Kindertagesstättenplätzen oder Plätzen in Kindertagespflege für ihre Einwohner vorzuhalten. Sind die verfügbaren Plätze bereits durch den eigenen Bedarf in der Gemeinde ausgelastet, besteht keine Verpflichtung, darüber hinaus Plätze für Kinder aus anderen Gemeinden (Fremdkommunen) zu schaffen. Zum einen bezieht sich das Wunsch- und Wahlrecht nur auf vorhandene Plätze und zum anderen ist es im Sinne der bundesrechtlichen Vorgaben in § 5 Abs. 2 SGB VIII zu sehen, wonach der Wahl und den Wünschen entsprochen werden soll, sofern dies nicht mit unverhältnismäßigen Mehrkosten verbunden ist.

e) Planung des erforderlichen Platzangebotes in Kindertageseinrichtungen und Kindertagespflege

Die in den Kindertageseinrichtungen erforderliche Kapazität an Plätzen entwickelt sich im Planungszeitraum ab dem Jahr 2010 bis 2014 steigend. Insbesondere die Nachfrage nach einem Platz in einer Kinderkrippe und im Hort ist seit Jahren kontinuierlich steigend.

Lag die Quote der Inanspruchnahme an Plätzen im Jahr 2009/2010 für Kinder im Krippenalter bei 60 %, im Kindergartenalter bei 95 % und im Hortalter bei 76 % werden in der aktuellen Bedarfsplanung für das Jahr 2011/2012 für 85 % der Krippen-, 99 % der Kindergarten- und 86 % der Hortkinder Plätze in Kindertageseinrichtungen im Landkreisdurchschnitt vorhanden sein.

Ab dem Jahr 2012/2013 ist für das Angebot an Krippen- und Kindergartenplätzen im Vergleich zum verbindlichen Planungsjahr 2011/2012 ein relativ zahlgleiches Angebot an zu planenden Plätzen für den Landkreis Meißen darzustellen. Das Angebot an Plätzen wird auch in verschiedenen großen Kommunen wie in Meißen, Weinböhla, Coswig und Radebeul bei steigendem Bedarf mit flexibler Nutzung von geplanten Krippenplätzen als Kindergartenplätze dargestellt.

Im Gebiet des Landkreises werden mit der aktuellen Bedarfsplanungsfortschreibung folgende Plätze in den Kindertageseinrichtungen und in Kindertagespflege nach SächsKitaG bedarfsnotwendig sein:

Plätze	2011/2012	2012/2013	2013/2014	Quote der Bedarfsdeckung
1 – 3 Jahre	3.283	3.268	3.260	85 %
3 - 6/7 Jahre	8.166	8.048	7.999	99 %
1. – 4. Klasse	7.170	7.210	7.184	86 %

Das Angebot der Betreuung von **Kindern im Krippenalter ab 1 Jahr** ist mit Blick auf die Sicherung des Rechtsanspruches ab 01.08.2013 weiter auszugestalten. Im Landkreis Meißen können für durchschnittlich **85 %** der wohnhaften Kinder ab 1 Jahr Plätze in Kindertageseinrichtungen oder Kindertagespflege zur Verfügung gestellt werden. Dabei gibt es in den 18 Planungsräumen große regionale Unterschiede. So werden im Planungsraum 11 (Gemeinde Ketzertal) für 60 % der Kinder im Alter bis zur Vollendung des dritten Lebensjahres Plätze angeboten. In den Planungsräumen 7 (Gemeinde Thiendorf), 16 (Stadt Nossen) stehen für über 100 % der Krippenkinder Plätze in Kindertageseinrichtungen oder bei Kindertagespflegepersonen nach SächsKitaG zur Verfügung. Im Planungsraum 18 (Große Kreisstadt Radebeul) werden für 86 % der wohnhaften Krippenkinder Plätze vorhanden sein.

Der Anteil der betreuten **Kinder im Kindergartenalter** in den einzelnen Planungsräumen liegt bei **99 %** und wird mit dieser Quote an zu planender Kapazität in der Bedarfsplanung im verbindlichen Planungszeitraum vom 01.08.2011 bis zum 31.07.2012 fortgeschrieben. In einigen Planungsräumen ist das zu planende Platzangebot mit zum Teil über 100 % angegeben, weil Kinder aus anderen Gemeinden in die Kapazität einzuordnen sind.

Auch **Hortplätze** werden beständig mehr in Anspruch genommen. Die Inanspruchnahme liegt im Landkreisdurchschnitt zum Stichtag 30.06.2010 bei 80 %. Die Bedarfsplanungsfortschreibung stellt sich diesem Bedarf und weist für **86 %** der wohnhaften schulpflichtigen Kinder bis zur Vollendung der vierten Klasse Platzkapazitäten im verbindlichen Planungszeitraum aus.

f) Anzahl der Kindertageseinrichtungen im Gebiet des Landkreises Meißen

Einrichtungen	Bestand		Planung		
	2009/2010	2010/2011	2011/2012	2012/2013	2013/2014
Krippen	2	2	2	2	2
Kindergärten	3	3	3	3	3
Kindertagesstätten	128	128	128	128	128
Horte	42	42	41	41	41
Gesamt	175	175	174	174	174

In den einzelnen Planungsräumen, die detailliert im Planungsteil ausgewiesen sind, erfordert die Anzahl von Kindern im Krippen- und Kindergarten-, sowie Hortalter große Initiativen der Erweiterung des Platzangebotes, welches im Punkt 3. (siehe Inhaltsübersicht) detailliert ausgewiesen ist.

Die Gesamtanzahl der Kindertageseinrichtungen im Landkreis Meißen wird jedoch reduziert. Im III. Quartal 2011 erfolgt im **Planungsraum 6 - Großenhain** auf Grund der Änderung des Grundschulstandortes die Schließung des Hortes „Entdeckerland“, OT Walda, Mühlweg 7, 01651 Großenhain (Nr. 49) und im **Planungsraum 8 - Stauchitz** aus Bedarfsgründen sowie unter dem Aspekt der Wirtschaftlichkeit der Betriebsführung die Schließung der Kindertagesstätte „Igelbande“, Hauptstraße 31, OT Seerhausen, 01594 Stauchitz. Insgesamt ist mit diesen Schließungen keine Reduzierung des Platzangebotes verbunden. In den genannten Planungsregionen wird die Kapazität in anderen Einrichtungen bedarfsgerecht erweitert. Im **Planungsraum 12 – Meißen** ist die Errichtung einer neuen Kindertageseinrichtung mit integrativem Konzept geplant.

Dem gesetzlichen Auftrag nach § 8 SächsKitaG folgend weist die Planung in den einzelnen Planungsräumen in den Teilen - Bemerkungen zu den Einzugsgebieten/ Kindertageseinrichtungen - die Erweiterung, Sanierung und Modernisierung des Platzangebotes oder die Schaffung neuer Plätze auch in Kindertagespflege aus.

g) Förderung von Kindern in Kindertagespflege

Bei Kindern im Alter bis zur Vollendung des dritten Lebensjahres kann die Gemeinde den Eltern die Betreuung, Bildung und Erziehung ihrer Kinder statt in einer Kindertageseinrichtung auch in Kindertagespflege anbieten. Bei Kindern ab Vollendung des dritten Lebensjahres bis zum Schuleintritt kann die Betreuung, Bildung und Erziehung auch in Kindertagespflege erfolgen, wenn die Eltern damit einverstanden sind.

Auch das Angebot an geplanten Plätzen in Kindertagespflege nach dem SächsKitaG wird innerhalb des Landkreises erweitert:

Jahr	geplante Plätze gemäß § 3 Abs. 3 SächsKitaG	Anzahl der Tagespflegepersonen	in folgender Anzahl von Planungsräumen
2009/2010	280	77	16
2011/2012	330	79	16

Siehe dazu auch Punkt 2.7 – Verzeichnis der Kindertagespflegestellen nach dem SächsKitaG für den Zeitraum 01.08.2011 bis zum 31.07.2012.

Kindertagespflege auf Grundlage von § 23 Abs. 1 SGB VIII und nicht nach SächsKitaG wird ebenfalls vom örtlichen Träger der Jugendhilfe familienergänzend und als unterstützende Maßnahme vorwiegend für Kinder im Krippen- und jüngeren Kindergartenalter angeboten. In der Regel erfolgt eine Vermittlung dann, wenn der individuelle Betreuungsbedarf den Kindertageseinrichtungsbesuch ausschließt oder wenn dieses Betreuungsangebot ergänzend zur Sicherung der Berufstätigkeit der Eltern notwendig wird. Diese Form der Kindertagespflege wird nicht im Teil 3 der Bedarfsplanungsfortschreibung ausgewiesen.

Zum Stichtag 01.04.2011 befinden sich 17 Kinder in Kindertagespflegeverhältnissen entsprechend § 23 Abs. 1 SGB VIII.

h) Trägervielfalt im Bereich der Kindertageseinrichtungen

Die Übergabe von kommunalen Kindertageseinrichtungen in die freie Trägerschaft ist ein beständiger Prozess. Dabei erstreckt sich die Hinwirkungspflicht des Kreisjugendamtes auf eine plurale Trägerstruktur in den Einzugsgebieten, um damit die Basis zur Ausübung des elterlichen Wunsch- und Wahlrechtes zu schaffen.

Mit Stichtag 01.04.2011 betreiben im Gebiet des Landkreises Meißen **49 freie Träger** der Jugendhilfe **102 Kindertageseinrichtungen** und **26 Kommunen 73 Kindertageseinrichtungen**.

Bei der Absicht der Übertragung von Kindertageseinrichtungen aus der kommunalen in die freie Trägerschaft ist der örtliche Träger der öffentlichen Jugendhilfe frühzeitig einzubeziehen und der beabsichtigte Trägerwechsel mit möglichen Konsequenzen für die jeweilige Kapazität anzuzeigen. Auf dieser Basis erfolgt die entsprechende Beschlussfassung der Änderung der Bedarfsplanung.

i) Öffnungszeiten

Alle Kindertageseinrichtungen mit dem Betreuungsangebot für Krippen- und Kindergartenkinder des Landkreises bieten eine durchgängige Ganztagesbetreuung an. Die Horte bieten teilweise einen Frühhort vor Beginn und in der Regel im Anschluss an den Schulaufenthalt der Kinder an. Die Öffnungszeiten werden vom Träger der Kindertageseinrichtung in Abstimmung mit dem Elternbeirat, der Gemeinde und dem örtlichen Träger der öffentlichen Jugendhilfe festgesetzt.

In den größeren Kommunen Riesa und Radebeul, aber auch in den Gemeinden Röderau und Moritzburg ist ein Bedarf für eine Betreuung in Kindertageseinrichtungen nach 17.00 Uhr gegeben.

Im Planungsraum 3 – Röderau besteht in der Kindertagesstätte „Röderquirl“, OT Pulsen, Lange Straße 50 die Möglichkeit der Betreuung bis 19.00 Uhr.

Im Planungsraum 4 – Riesa bietet die Kindertagesstätte „Villa Kunterbunt“, Werner - Seelenbinder - Straße 31 die verlängerte Öffnungszeit bis 18.30 Uhr an.

Im Planungsraum 14 – Moritzburg haben die Kindertagesstätte Boxdorf, An der Triebe 4 und der Waldkindergarten, OT Friedewald, Heinrich-Heine-Straße 18 bis 17.30 Uhr geöffnet.

Im Planungsraum 18 – Radebeul haben 9 Kindertageseinrichtungen das Angebot der verlängerten Öffnungszeiten, so der Hort Oberlößnitz, Augustusweg 62 b bis 18.00 Uhr, der Schillerhort, Pestalozzistraße 3 bis 17.30 Uhr, der Hort Naundorf, Bertheltstraße 10 bis 18.00 Uhr, die Kindertagesstätte „Geschwister Scholl“, Anne-Frank-Straße 3 bis 19.00 Uhr und die Kindertagesstätte „Radebeuler Spatzen“, Weststraße 70 bis 18.00 Uhr. Auch die Kita „Elblandzwerge“, Borstraße 33 plant zusätzliche flexible Öffnungszeiten. Die Kita „Sonnenland“, Gradsteg 15 bietet eine Öffnungszeit bis 17.30 Uhr an. Der Hort „Wirbelwind“, Gartenstraße 37 ist bis 17.30 Uhr und die Kindertagesstätte „Glücksbärchen“, Kötitzer Straße 129 a ist bis 18.00 Uhr geöffnet.

j) Förderung und Integration von Kindern

Das Sächsische Gesetz zur Förderung von Kindern in Tageseinrichtungen im Freistaat Sachsen (SächsKitaG) und die dazu erlassene Sächsische Integrationsverordnung (SächsIntegrVO) fördern die Integration von behinderten und von Behinderung bedrohten Kindern in Kindertageseinrichtungen.

Die gemeinsame Erziehung von behinderten und nichtbehinderten Kindern wird derzeit in **86 integrativen Kindertageseinrichtungen** praktiziert. Diese Einrichtungen besitzen dafür die entsprechende Betriebserlaubnis. Das integrative Netz steht noch nicht in allen Planungsräumen flächendeckend zur Verfügung. In den Planungsräumen ist in den Folgejahren bedarfsgerecht, das Netz integrativer Einrichtungen zu erweitern. Zum Stichtag 30. Juni 2010 wurden insgesamt **248 Kinder mit Behinderungen im Sinne von §§ 53, 54 SGB XII und mit einer seelischen Behinderung nach § 35 a SGB VIII** betreut.

k) Fortschreibung der Bedarfsplanung

Im verbindlichen Zeitraum vom 01.08.2011 bis zum 31.07.2012 sind Änderungen des Bestandes der Kindertageseinrichtungen bzw. ihrer Strukturen und der Kindertagespflege nach SächsKitaG nur in begründeten Ausnahmen möglich, wenn

- entsprechend § 8 Abs. 3 SächsKitaG einem Bedarf nur durch ein zusätzliches Angebot eines freien Trägers entsprochen werden kann,
- die Gemeinde beabsichtigt eine Kindertageseinrichtung in die freie Trägerschaft zu überführen, auch bei entsprechenden Änderungen der Kapazität,
- die Gemeinde beabsichtigt Kindertagespflege entsprechend § 3 SächsKitaG anzubieten oder sich das Platzangebot bzw. die Kindertagespflegestelle diesbezüglich ändert und
- sich die geplanten Kapazitäten im Bereich Krippe um mehr als 6, im Kindergarten um mehr als 13 und im Hort um mehr als 20 Plätze pro Kindertageseinrichtung im verbindlichen Bedarfsplanungszeitraum ändern.

Das bedarf einer Änderung der Bedarfsplanung durch Beschlussfassung.

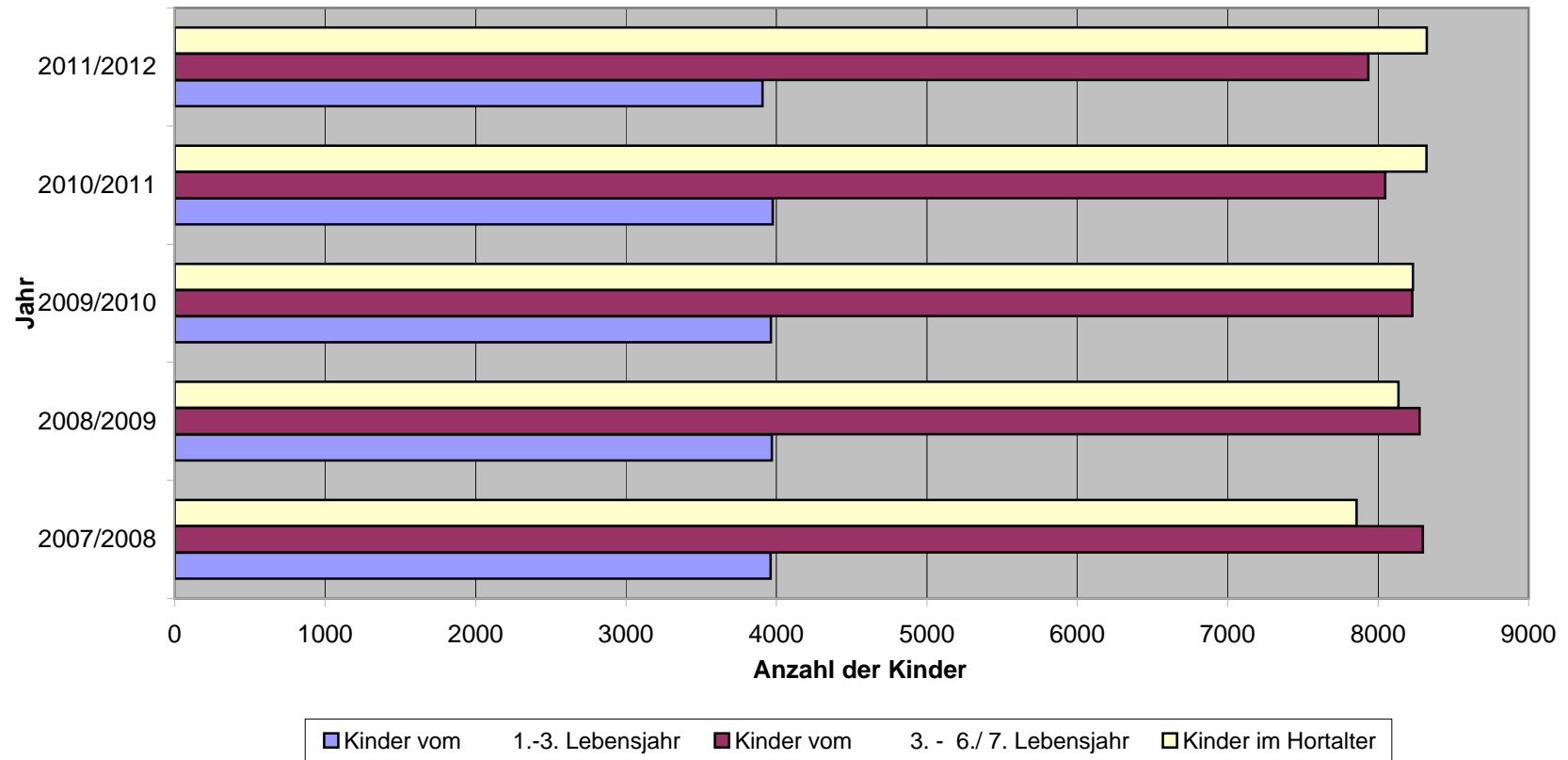
Die Planung des bedarfsgerechten Angebotes an Plätzen vom 1. August 2012 bis 31. Juli 2014 stellt derzeit noch eine Prognose dar.

**zu 2.1 zahlenmäßige Übersicht zur Entwicklung der wohnhaften
Kinder im Landkreis Meißen**

	2009/2010	2010/2011	2011/2012	2012/2013	2013/2014
Kinder vom 1.-3. Lebensjahr	4147	4.002	3864	3812	3778
Kinder vom 3. - 6./ 7. Lebensjahr	8306	8288	8287	8137	8051
Kinder im Hortalter	8231	8221	8359	8432	8433

2.1 Übersicht

Entwicklung der wohnhaften Kinder im Landkreis Meißen

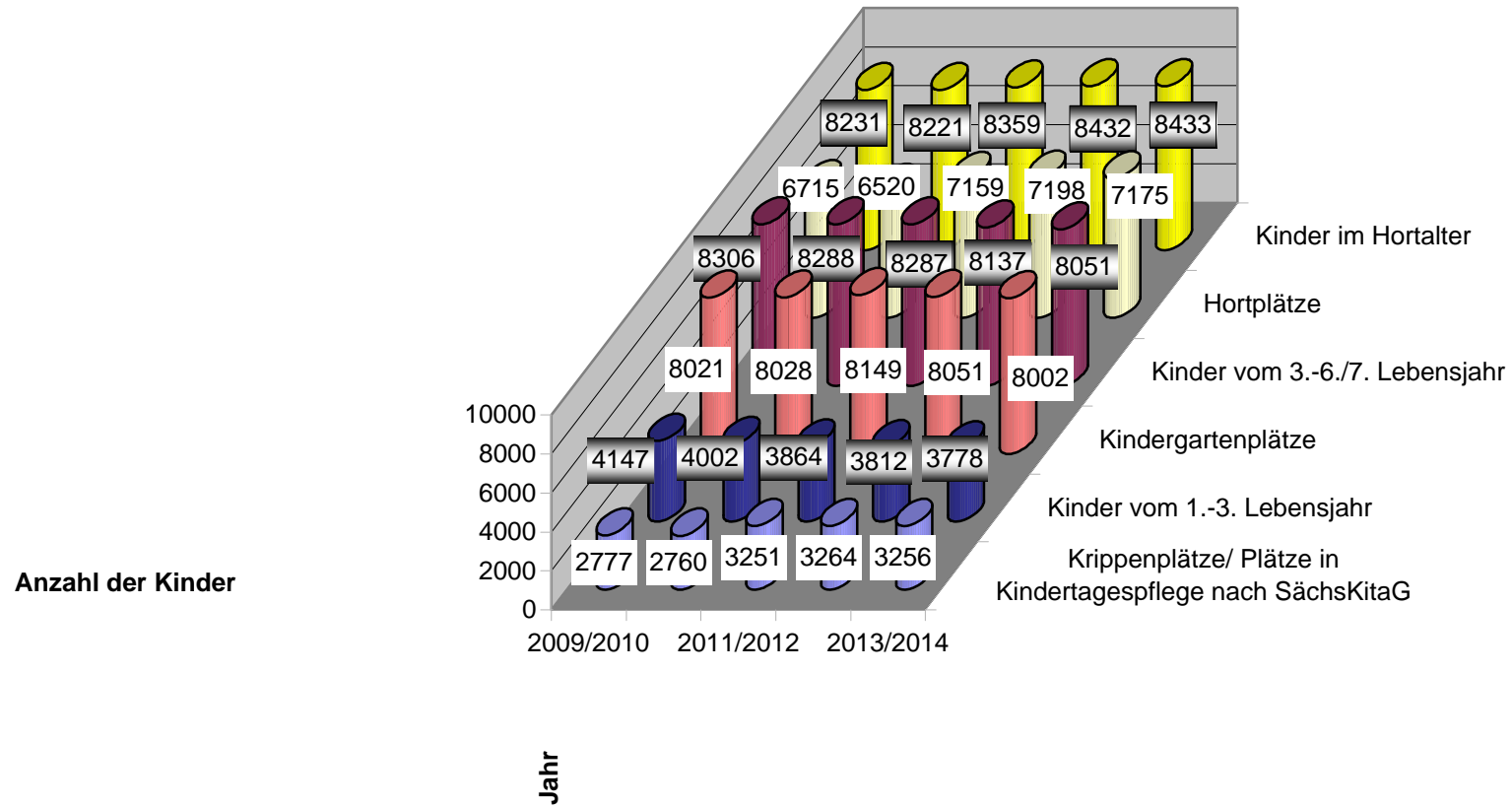


zu 2.2 Übersicht Anzahl vorhandener Plätze in Kindertageseinrichtungen und in der Kindertagespflege nach SächsKitaG im Vergleich zu wohnhaften Kindern im Landkreis Meißen

	2009/2010	2010/2011	2011/2012	2012/2013	2013/2014
Krippenplätze/ Plätze in Kindertagespflege nach SächsKitaG	2777	2760	3251	3264	3256
Kinder vom 1.-3. Lebensjahr	4147	4002	3864	3812	3778
Kindergartenplätze	8021	8028	8149	8051	8002
Kinder vom 3.-6./7. Lebensjahr	8306	8288	8287	8137	8051
Hortplätze	6715	6520	7159	7198	7175
Kinder im Hortalter	8231	8221	8359	8432	8433

2.2 Übersicht

Anzahl vorhandener Plätze in Kindertageseinrichtungen und in Kindertagespflege nach SächsKitaG im Vergleich zu wohnhaften Kindern im Landkreis Meißen

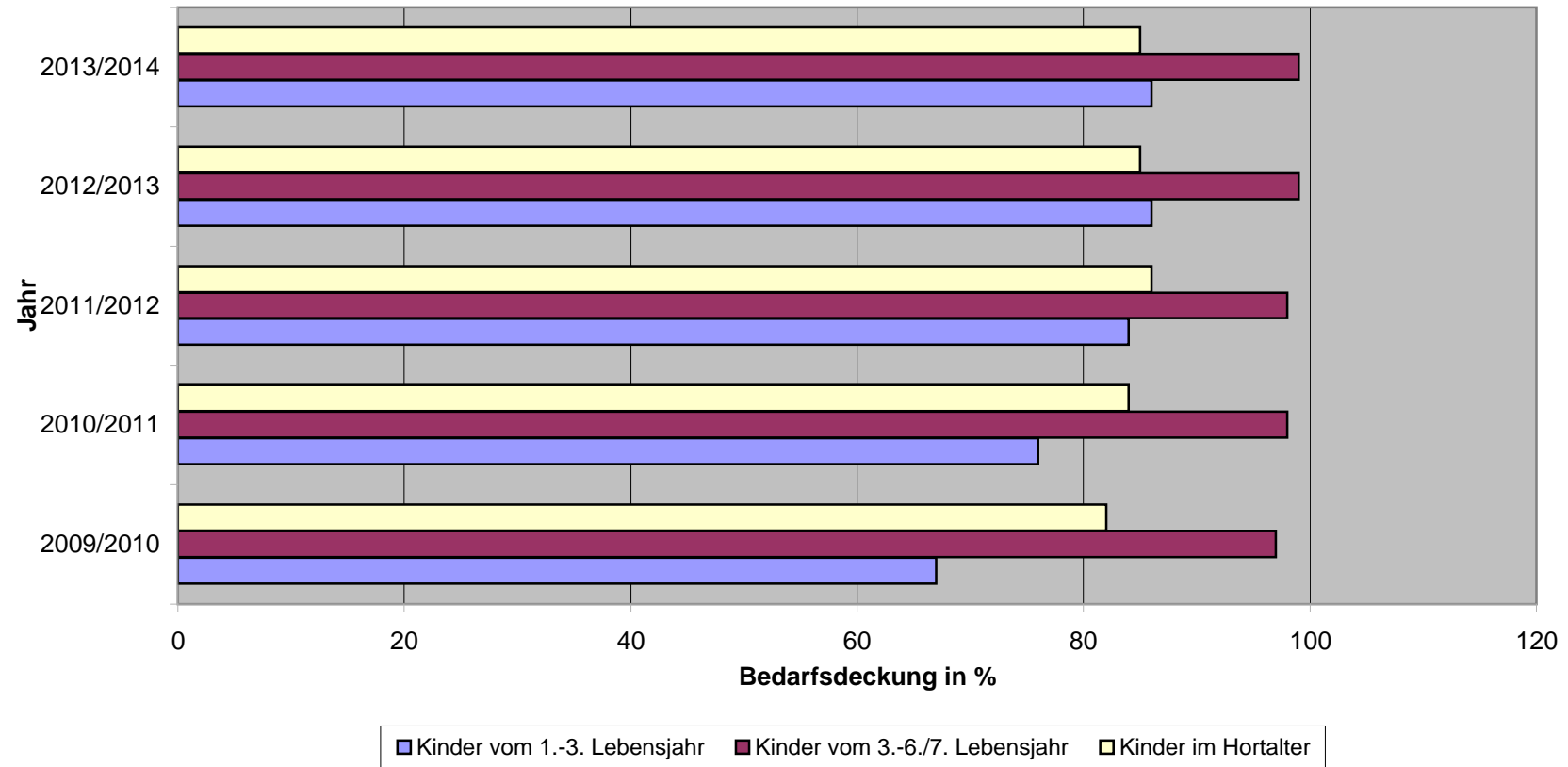


**zu 2.3 Bedarfsdeckung von Plätzen in Kindertageseinrichtungen
und Kindertagespflege gemäß SächsKitaG**

	2009/2010	2010/2011	2011/2012	2012/2013	2013/2014
Kinder vom 1.- 3. Lebensjahr	67	76	85	86	86
Kinder vom 3.- 6./7. Lebensjahr	97	98	99	99	99
Kinder im Hortalter	82	84	86	85	85

2.3 Bedarfsdeckung

von Plätzen in Kindertageseinrichtungen und Kindertagespflege gemäß SächsKitaG



zu 2.4 Inanspruchnahme von Plätzen im Landkreis Meißen
(tatsächlich belegte Plätze im Vergleich zu
wohnhaften Kindern)

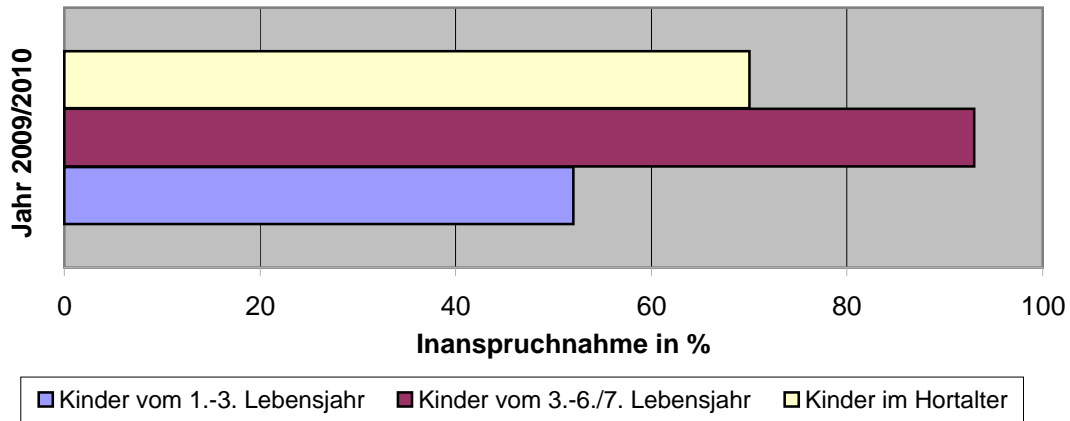
	2009/2010
Kinder vom 1.-3. Lebensjahr	60
Kinder vom 3.-6./7. Lebensjahr	95
Kinder im Hortalter	76

zu 2.5 Auslastung der Plätze in Kindertageseinrichtungen u.
Kindertagespflege - Belegung im Vergleich zur
Platzkapazität

	2009/2010
Kinder vom 1.-3. Lebensjahr	89
Kinder vom 3.-6./7. Lebensjahr	98
Kinder im Hortalter	93

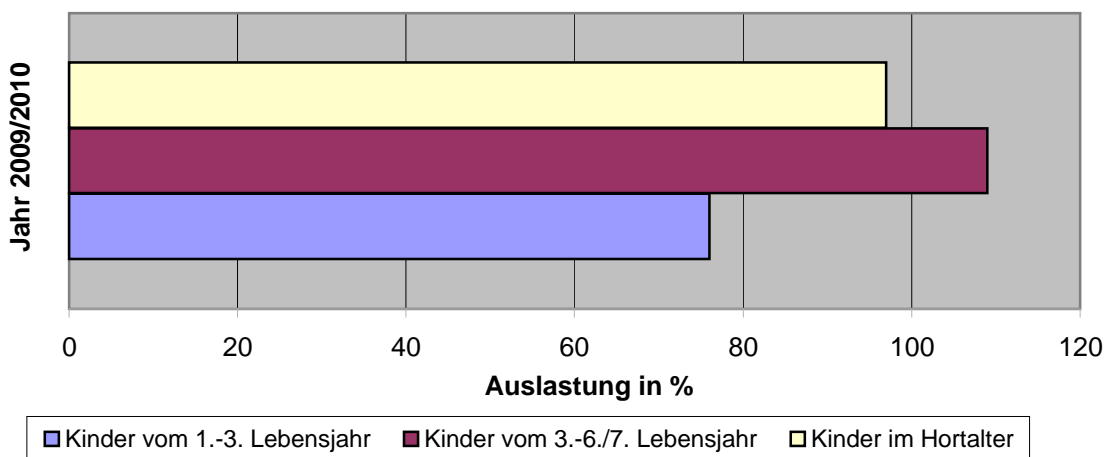
2.4 Inanspruchnahme

im Landkreis Meißen
(tatsächlich belegte Plätze im Vergleich zu wohnhaften Kindern)



2.5 Auslastung

der Plätze in Kitas und Kindertagespflege nach SächsKitaG -
Belegung im Vergleich zur Kapazität



2.6. Verzeichnis integrativer Kindertageseinrichtungen im Landkreis Meißen

PR	Nr.	Einrichtung	Telefon	Betriebserlaubnis Tag d. örtl. Prüfung Anzahl d. integr. Gruppen	Anzahl d. beh. Kinder mit Stichtag 30.06.2010
1	1	ASB Kita "Bummi" Bahnhofstraße 9 01616 Strehla	035264/90663	16.12..2009 (2 integr. Gruppen)	5
	2	Hort Lindenstraße 21 01616 Strehla	035264/22765	07.12.2009 (1 integr. Gruppe u. Förderschüler bis zur 6. Klasse)	0
2	6	Kita "Groß und Klein" OT Röderau-Bobersen, Querstr. 1 01619 Zeithain	03525/762237	06.07.2010 (2 integr. Gruppen)	2
3	7	Hort "Bienenhaus" Schulstraße 10 01609 Gröditz	035263/459056	16.09.2009 (1 integr. Gruppe u. Aufnahme von Förderschülern bis zur 6. Klasse)	0
	9	AWO Kita "Buratino" Hans-Eisler-Weg 2 01609 Gröditz	035263/67339	27.04.2009 (12 integr. Plätze)	12
	10	AWO Kita "Sonnenland" Fröbelstraße 1 01609 Gröditz	035263/67527	26.04.2010 (3 integr. Plätze)	0
	12	Kita "Spielburg" OT Streumen, Dorfstraße 54 01609 Wülknitz	035265/56512	21.03.2007 (1 integr. Gruppe)	1
	13	Integrative Kita "Hasenhügel" OT Frauenhain, Moselbruchweg 1 A 01609 Röderau	035263/68568	2008 (4 integr. Gruppen)	4
	14	Kita "Röderquirle" OT Pulsen, Lange Straße 50 01609 Röderau	035263/61355	2010 (1 integr. Gruppe)	2
	15	Integrativer Hort OT Pulsen, Lange Straße 49 01609 Röderau	035263/46343	07/ 2010 (1 integr. Gruppe)	0
4	17	TrinitatisKinderhaus Lutherplatz 8 01589 Riesa	03525/632485	29.06.2009 (5 integr. Gruppen)	2
	19	Hort "Kirschbergkinder" Rudolf-Breitscheid-Str. 27 01587 Riesa	03525/733169	26.08.2008 (4 integr. Gruppen, Kinder der LRS bis 12 Jahre)	0
	20	Kita "Am Technikum" Am Technikum 01589 Riesa	03525/731308	11.12.2008 (3 integr. Gruppen)	7
	22	Kita "Villa auf dem Kirschberg" Rudolf-Breitscheid-Str. 32 01587 Riesa	03525/733169	26.08.2010 (4 integr. Gruppen)	11
	24	Kita "Bärenfreunde" Geraer Straße 3 01587 Riesa	03525/872334	09.03.2010 (7 integr. Gruppen)	17
	25	Kita "Am Park" Merzdorfer Straße 80 01591 Riesa	03525/892235	29.06.2010 (2 integr. Gruppen)	3

PR	Nr.	Einrichtung	Telefon	Betriebserlaubnis Tag d. örtl. Prüfung Anzahl d. integr. Gruppen	Anzahl d. beh. Kinder mit Stichtag 30.06.2010
4	30	Hort "Käthe Kollwitz" Am Rathausplatz 3 01589 Riesa	03525/731546	12.08.2010 (2 integr. Gruppen)	0
	32	Hort "Regenbogen" 3. GS Magdeburger Str. 5 01587 Riesa	03525/875372	14.12.2006 (2 integr. Gruppen)	3
5	34	Kita "Kinderland" Schulstraße 6 01612 Nünchritz	035265/56094	23.06.2010 (2 integr. Gruppen)	2
	35	Hort "Schwalbennest" Gartenstraße 2 01612 Nünchritz	035265/53919	13.04.2010 (1 integr. Gruppe u. Aufnahme von Förder- schülern bis zur 6. Klasse)	1
	38	Kita "Bummi" Am Raubschlößchen 6 01612 Glaubitz	035265/56146	27.10.2010 (3 integr. Gruppen)	2
6	39	Kita "Pffifikus" Preuskerstraße 1 01558 Großenhain	03522/507556	06.08.2010 (7 integr. Gruppen)	4
	40	Kita "Am Schacht" Am Schacht 13 01558 Großenhain	03522/507964	23.06.2010 (2 integr. Gruppen)	2
	41	Kita "Sonnenkäfer" Am Schacht 15 01558 Großenhain	03522/507364	31.08.2006 (1 integr. Gruppe)	0
	45	Christl. Kiga "St. Katharina" Herrmannstraße 37 01558 Großenhain	03522/502852	24.03.2011 (2 integr. Gruppen)	2
	46	Kita "Am Bobersberg" Am Bobersberg 14 01558 Großenhain	03522/62048	15.03.2010 (4 integr. Gruppen)	3
	47	Kita "Kleine Strolche" Walda Ringstraße 4 01561 Großenhain	OT 03522/5233955	12.08.2010 (2 integr. Gruppen)	1
	50	Kita "Am Storchennest" OT Zabeltitz Am Park 13 a 01561 Großenhain	03522/310923	22.09.2009 (3 integr. Gruppen)	0
	54	Kita "Lustiger Tausendfüßler" OT Baßlitz, Naunhofer Straße 4 01561 Priestewitz	035249/71220	12.03.2010 (3 betr. Kinder in 3 Gruppen)	0
	55	Kita Lenz OT Lenz, Ringstraße 40 01561 Priestewitz	035249/71348	27.04.1998 (1 integr. Gruppe)	0
56	Kita "Regenbogen" OT Baselitz, Wistaudaer Straße 7d 01561 Priestewitz	035249/71204	12.05.2004 (2 integr. Gruppen)	0	
57	Kita "Villa Kunterbunt" Strießener Str. 12 01561 Priestewitz	03522/38818	04.03.2010 (1 integr. Gruppe)	1	
7	60	Integr. Kita "Sonnenschein" Schulweg 4 01561 Schönfeld	035248/81224	09.02.2009 (3 integr. Gruppen)	3

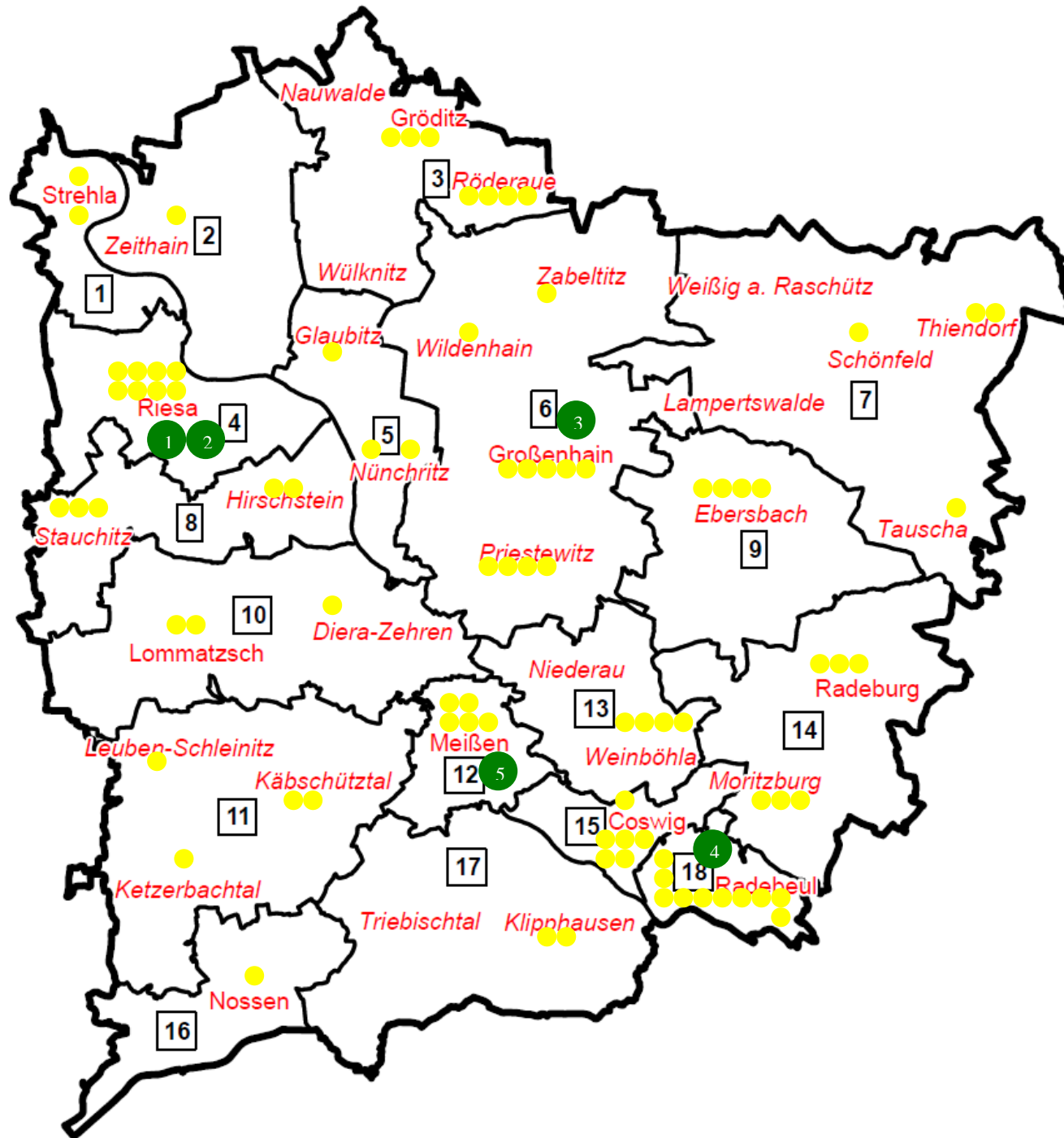
PR	Nr.	Einrichtung	Telefon	Betriebserlaubnis Tag d. örtl. Prüfung Anzahl d. integr. Gruppen	Anzahl d. beh. Kinder mit Stichtag 30.06.2010
7	61	Kita "Thiendorfer Kinderland" Bergweg 19 01561 Thiendorf	035248/81215	07.04.2010 (6 integr. Gruppen)	6
	63	Montessori Kita OT Ponickau, Ortrander Straße 26 01561 Thiendorf	035755/52013	30.07.2008 (12 integr. Plätze)	2
	64	Kita "Tauschaer Spatzennest" Dorfstraße 34 01561 Tauscha	035240/70072	03.12.2008 (1 integr. Gruppe)	2
8	66	Kita "Zum Tierhäuschen" Bahnhofsberg 8 01594 Stauchitz	035268/82208	21.10.2010 (2 integr. Gruppen)	2
	67	Hort OT Ragewitz, Teichstraße 2a 01594 Stauchitz	035268/85802	30.07.2008 (1 integr. Gruppen)	1
	69	Kita "Zwergenberg" OT Staucha, Schulstraße 5 01594 Stauchitz	035268/82263	21.10.2010 (2 integr. Gruppen)	3
	70	Kita "Sonnenschein" OT Prausitz, Neuer Weg 1b 01594 Hirschstein	035266/82337	04.02.2009 (2 integr. Gruppen)	4
	71	Kita "Spatzennest" OT Bahra, Neuhirschsteiner Str. 29 01594 Hirschstein	035266/82658	01.08.2006 (1 integr. Gruppe)	0
9	73	Kita "Zwergenland" OT Kalkreuth, Am Kindergarten 5 01561 Ebersbach	03522/38916	03.06.2003 (1 integr. Gruppe)	0
	74	Hort Kalkreuth OT Kalkreuth, Großenhainer Str. 2 01561 Ebersbach	03522/512715	18.02.2008 (1 integr. Gruppe)	0
	75	Kita "Röderspatzen" OT Rödern, Kirchgasse 1 01561 Ebersbach	035208/2549	19.09.2005 (1 integr. Gruppe)	1
	76	Kita "Mühlenwichtel" Am Bahndamm 8 01561 Ebersbach	035208/2551	14.03.2007 (2 integr. Gruppen)	0
10	78	Integr. Kita "Sonnenschein" Raubaer Str. 6 01623 Lommatzsch	035241/58745	10.01.2011 (9 integr. Plätze)	2
	79	Integr. Kita Am Markt 6 01623 Lommatzsch	035241/82454	10.01.2011 (1 integr. Gruppe)	3
	80	Kita "MS Sonnenschein" OT Zehren, Seebeschützer Weg 1 01665 Diera-Zehren	035247/51467	22.10.2008 (2 integr. Gruppen)	1
11	83	Hort GS OT Krögis, Kirchgasse 4C 01665 Käbschütztal	035244/49439	17.12.2007 (1 integr. Gruppe)	2
	85	Integr. Kita "Zwergenland" OT Löthain, Canitzer Str. 8 01665 Käbschütztal	03521/453926	17.05.2010 (1 integr. Gruppe)	2
	88	Kita "Sonnenschein" OT Ziegenhain, Hauptstr. 16 a 01623 Ketzerebachtal	035246/50233	28.01.2009 (2 integr. Gruppen)	6

PR	Nr.	Einrichtung	Telefon	Betriebserlaubnis Tag d. örtl. Prüfung Anzahl d. integr. Gruppen	Anzahl d. beh. Kinder mit Stichtag 30.06.2010
11	89	Kita "Rosenmühle" OT Leuben, Schleinitzer Straße 15 01623 Leuben-Schleinitz	035241/58605	11.02.2009 (2 integr. Gruppe)	2
12	92	Kita "Regenbogen" Many-Jost-Weg 2 01662 Meißen	03521/406110	24.08.2010 gültig ab 01.02.2011 (6 integr. Plätze)	0
	98	Integr. Kita "Knirpsenland" Mannfeldstr. 19 01662 Meißen	03521/733568	17.03.2011 (5 integr. Gruppen = 11 integr. Plätze)	10
	101	Integr. Kita "Hand in Hand" Gabelstraße 6 01662 Meißen	03521/732130	02.02.2010 (7 integr. Gr. + 2 heilpädagog. Gr. = 20 integr. Plätze)	20 I-Kinder (+ 20 Kd. in heil- pädagog. Gruppen)
	102	Ökom. Kinderhaus "Wilhelmshof" Berghausstraße 3 01662 Meißen	03521/737838	23.10.2009 (1 integr. Gruppe= 4 integr. Plätze)	3
	104	Integr. Kita "Gummibärenbande" Stadtparkhöhe 11 e 01662 Meißen	03521/453982	07.06.2007 (2 integr. Gruppen = 6 integr. Plätze)	6
13	110	Kita "Weinbergwichtel" Saxoniastraße 2 01689 Weinböhla	035243/32556	09.03.2011 (2 integr. Gruppe = 6 integr. Plätze)	3
	111	Kita "Wiesenblume", Dresdener Straße 36, 01689 Weinböhla	035243/ 36078	10.03.2010 (1 integr. Gruppe)	0
	112	Integr. Kita "Kunterbunt" Köhlerstraße 29 01689 Weinböhla	035243/32307	30.09.2009 (3 integr. Gruppen)	8
	113	Integr. Ev. Kita "Gabenreich" Hauptstraße 3a 01689 Weinböhla	035243/44488	23.01.2006 (1 integr. Gruppen)	2
14	115	Integr. Kita "Kleiner Moritz" Schulstraße 5 a 01468 Moritzburg	035207/81358	23.01.2006 (3 integr. Gruppen)	4
	116	Kita, OT Steinbach Amtsgasse 5 01468 Moritzburg	03524/344740	15.09.2010 (3 integr. Plätze)	0
	119	Integr. Ev. Kita "Samenkorn" Emil-Höhne-Str. 11 01468 Moritzburg	035207/99333	07.06.2010 (2 integr. Gruppen)	3
	124	Integr. Kita "Sophie Scholl" Bärwalder Str. 17 01471 Radeburg	035208/2676	08.06.2010 (1 integr. Gruppe)	0
	125	Integr. Kita "Haselnußspatzen" Gartenstraße 7 01471 Radeburg	035208/2700	08.06.2010 (1 integr. Gruppe)	1
	126	Kita "Glückspilze" Meißner Berg 82 01471 Radeburg	035208/2369	26.08.2009 (2 integr. Gruppen)	0
15	127	Integr. Kita "Knirpsenland" Lindenauer Str. 2 01640 Coswig	03523/60295	30.10.2010 (6 integr. Plätze)	1
	128	Integr. Kita "Taubenhaus" Lindenauer Str. 3 01640 Coswig	03523/60235	15.09.2010 (6 integr. Plätze)	5

PR	Nr.	Einrichtung	Telefon	Betriebserlaubnis Tag d. örtl. Prüfung Anzahl d. integr. Gruppen	Anzahl d. beh. Kinder mit Stichtag 30.06.2010
15	131	Integr. Kita "Spitzgrundspatzen" Ahornstraße 11 01640 Coswig	03523/60244	13.07.2006 (3 integr. Gruppen)	6
	133	Integr. Kita "Sörnewitzer Kinderwelt" OT Sörnewitz, Försterstraße 7 01640 Coswig	03523/71571	14.04.2010 (1 integr. Gruppe)	1
	134	Integr. Christl. Kita "St. Martin" Käthe-Kollwitz-Weg 6 01640 Coswig	03523/75396	11.01.2010 (1 integr. Gruppe)	3
	136	Hort der Ev. GS Serkowitzer Straße 4 01640 Coswig	03523/536332	17.08.2010 (6 integrative Plätze)	0
16	140	Kita, Grunaer Weg 8 c, 01683 Nossen		Eröffnung 2. Hj. 2011 geplant (mit integrativen Angebot)	0
17	141	Kita "Spatzenberg" OT Schafenberg, Pinnenweg 4 01665 Klipphausen	03521/454936	03.02.2010 (1 integr. Gruppe)	0
	142	Kita "Kinderland" OT Wildberg, Gutsweg 7 01665 Klipphausen	0351/4537377	14.04.2008 (1 integr. Gruppe)	0
18	151	Integr. KiHaus Naundorf Bertheltstr. 16 01445 Radebeul	0351/8386751	18.03.2009 (3 integr. Gruppen)	2
	154	Kita "Geschwister Scholl" Anne-Frank- Straße 3 01445 Radebeul	0351/8362793	20.08.2010 (1 integr. Gruppe)	1
	155	Kita "Radebeuler Spatzen" Weststraße 70 01445 Radebeul	0351/8386354	04.07.2006 (3 integr. Gruppen)	3
	156	Integr. Kita "Thomas Müntzer" Meißner Str. 159 01445 Radebeul	0351/8309035	19.01.1999 (3 integr. Gruppen)	6
	157	Integr. Kita "Zur Bimmelbahn" Gohliser Str. 8 01445 Radebeul	0351/8305209	19.05.2010 (2 integr. Gruppen)	6
	161	Integr. Kita "Mohrenhaus" Moritzburger Str. 51 01445 Radebeul	0351/83979675	10.01.2006 (1 integr. Gruppe)	1
	162	Ev. Kita mit Montessoripädagogik Riesestraße 3 01445 Radebeul	0351/8306380	08.06.2010 (3 integr. Gruppen)	5
	163	Ev. Kita d. Friedenskirche Altkötzschenbroda 53a 01445 Radebeul	0351/8309754	24.01.2003 (3 integr. Gruppen)	3
	170	Kita "Knirpsenland" Gartenstraße 46 01445 Radebeul	0351/8303610	03.03.2010 (2 integr. Guppen)	5
	172	Kita "Löbnitzer Kinderland" Nizzastraße 18 01445 Radebeul	0351/8301907	21.08.2009 (2 integr. Gruppe)	4
Gesamt		86 integrative Kindertageseinrichtungen			248

Das Netz der integrativen Kindertageseinrichtungen im Landkreis Meißen

Stichtag: 30.06.2010



Legende (Nummer der Einrichtung im PR)

- Integrative Kindertageseinrichtung
- 1 Sozialpädiatrisches Zentrum Riesa
- 2 Frühförder- und Frühberatungsstelle Riesa
- 3 Frühförder- und Frühberatungsstelle Großenhain (Träger: Diakonie Riesa-Großenhain gGmbH)
- 4 Frühförder- und Frühberatungsstelle Radebeul (Träger: ASB Dresden / Kamenz gGmbH)
- 5 Frühförder- und Beratungsstelle der Lebenshilfe Meißen e.V.

2.7 Verzeichnis der Kindertagespflegestellen nach dem SächsKitaG für den Zeitraum vom
01.08.2011 bis 31.07.2012

Planungsregion	Lfd. Nr.	Kindertagespflegeperson	Telefon
PR1	Strehla	1 Petzold, Roswitha Am Nixstein 1a 01616 Strehla	035264/91593
PR2	Zeithain	2 Marosi, Heike OT Bobersen, Am Berg 14 01619 Zeithain	03525/762075
		3 Marth, Carola OT Gohlis, Lindenstraße 11 01619 Zeithain	03525/763399
PR3	Gröditz	4 Obermeyer, Bettina Hauptstraße 72 01609 Gröditz	035263/459045
		5 Ritscher, Ellen Lange Straße 20a 01609 Gröditz	035263/61747
	Röderaue	6 Passuth, Uta OT Pulsen, Tiefenauer Straße 14 01609 Röderaue	035263/60353
PR4	Riesa	7 Seifert, Gudrun OT Heyda, Gostewitzer Str. 19 01594 Hirschstein	035266/82228
		8 Lottes, Marion OT Nickritz, Dorfstraße 18a 01594 Riesa	03525/634038
		siehe Nr. 2 Marosi, Heike OT Bobersen, Am Berg 14 01619 Zeithain	03525/762075
		9 Bruhn, Elvira Hauptstraße 50 01589 Riesa	03525/730645 oder 01747795351
PR5	Nünchritz	10 Otto, Kirstin Schifferstraße 2 01612 Nünchritz	035265/64288
PR6	Großenhain	11 Berndt, Katrin OT Strauch, Am Heideberg 2 01561 Großenhain	03522/504907
		12 Breden, Kerstin Rosa-Luxemburg-Str. 4 01558 Großenhain	03522/317659
		13 Biele, Kerstin Herrmannstraße 19 01558 Großenhain	03522/503024
		14 Dohr, Silvana Waldaer Str. 5 01558 Großenhain	0174/9230146 oder 03522/529852
		15 Krüger, Gabriele Herrmannstraße 5 01558 Großenhain	03522/500237
		16 Eichler, Katrin Thomas-Mann-Str. 8 01558 Großenhain	03522/527530
		17 Flohe, Rosemarie Walkdamm 9 01558 Großenhain	03522/310467

Planungsregion	Lfd. Nr.	Kindertagespflegeperson	Telefon	
PR 6 Großenhain	18	Lorkowski, Kathrin Mittelstraße 1 01558 Großenhain	03522/500991	
	19	Menzel, Uta Wildenhainer Str. 42 01558 Großenhain	03522/37458	
	20	Neubert, Ines Thomas-Müntzer-Str. 7 01558 Großenhain	03522/503415	
	21	Noeske, Carmen Preusker Str. 22 01558 Großenhain	03522/5584217	
	22	Schneider, Marianne Radeburgerstr. 148 01558 Großenhain	03522/310968	
	23	Schollbach, Marina Franz-Schubert-Allee 23 01558 Großenhain	03522/508685	
PR 7 Thiendorf	24	Körbach, Ramona OT Sacka, Tauschaer Str. 11 01561 Thiendorf	035240/70160	
PR 9 Ebersbach	25	Schurig-Finsterbusch, Patricia OT Cunnersdorf, Lange Str. 26 01561 Ebersbach	035248/88865	
	26	Leube, Dana OT Cunnersdorf, Bieberacher Str. 9 01561 Ebersbach	035248/88814	
PR 10 Lommatzsch	27	Clauß, Silke OT Mögen, Mögen Nr. 3 01623 Lommatzsch	034324/26900	
	28	Schütt, Janine Meißner Straße 40 01623 Lommatzsch	035241/81876	
	29	Lind, Franka OT Wachtnitzer Str. 3 01623 Lommatzsch	035241/82257	
	30	Martin, Petra OT Lossen, Nr. 9c 01623 Leuben-Schleinitz	035241/51404	
	Diera-Zehren	31	Starke, Simone OT Nieschütz, Neumühle 5 01665 Diera-Zehren	03521/738977
		32	Voigt, Ilona OT Keilbusch, Jahnatalstraße 19 01665 Diera-Zehren	035247/51920
PR 11 Leuben-Schleinitz	siehe Nr. 30	Martin, Petra OT Lossen, Nr. 9c 01623 Leuben-Schleinitz	035241/51404	
PR 12 Meißen	33	Lehmann, Heike Triftweg 6 01662 Meißen	03521/457000	
	34	Münzberg, Ines Alte Straße 1 01662 Meißen	03521/452762	
	35	Zimmer, Nicole Nossener Straße 203 01662 Meißen	03521/413661	

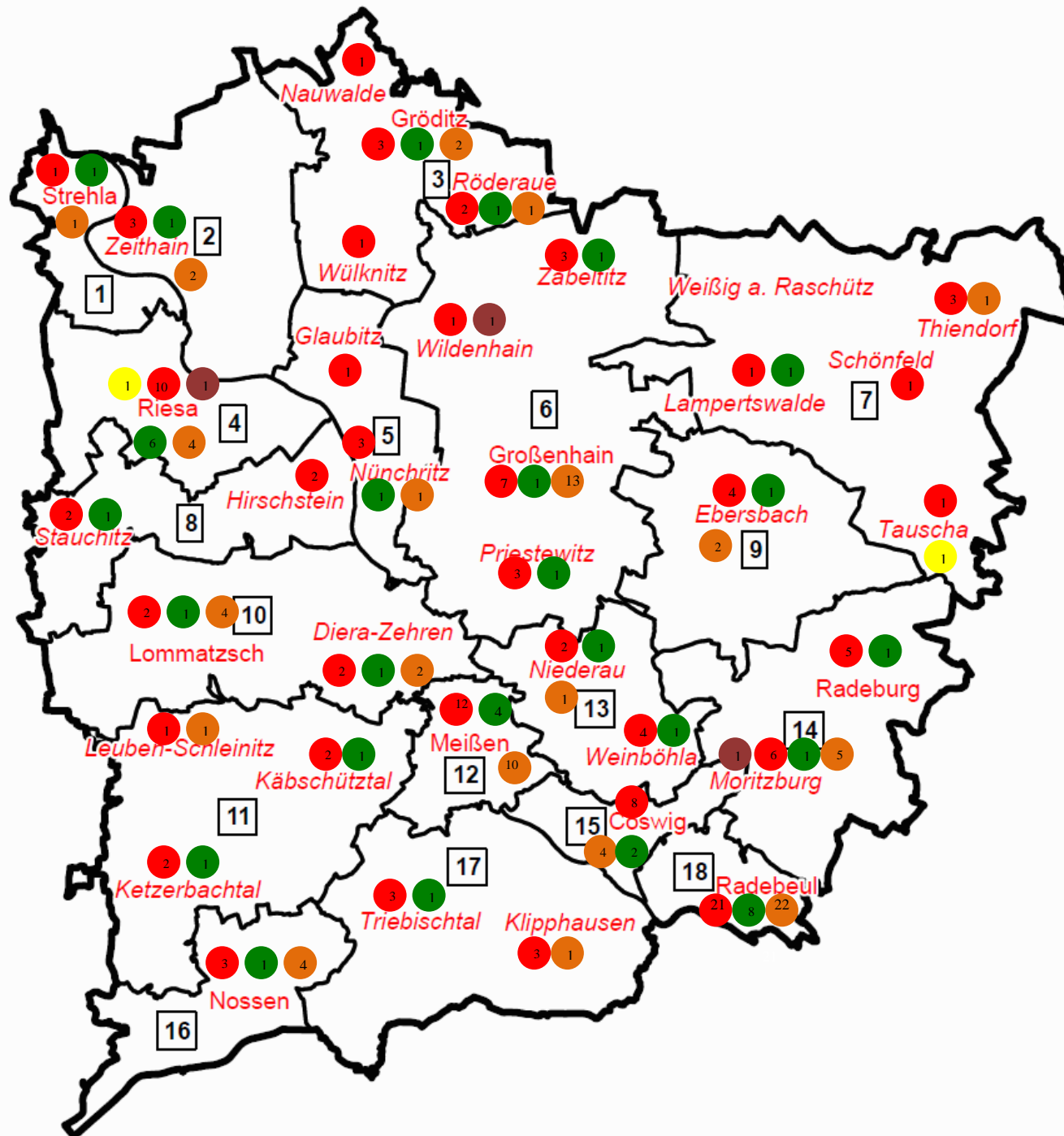
Planungsregion	Lfd. Nr.	Kindertagespflegeperson	Telefon
PR 12 Meißen	36	Philipp, Regina Hafenstraße 5 01662 Meißen	03521/453092
	37	Stibane, Iris Wilhelm-Walkhoff-Platz 8 01662 Meißen	03521/451370
	38	Werrmann, Sylke Am hohen Gericht 31 01662 Meißen	03521/837521
	39	Kusche-Koch, Michaela Siebeneichener Straße 40 01662 Meißen	03521/404556
	40	Haupt, Claudia Korbitzer Straße 5 01662 Meißen	0174/6708143
	41	Krosse, Jenny, Max-Kamprath-Str.14, 01662 Meißen	03521/733005
	42	Queiser, Antje derzeitige Wohnanschrift: Johannesstr. 27 01662 Meißen	01624956566
PR 13 Niederau	43	Claus, Daniela Ring der Einheit 24 01689 Niederau	035243/47355
PR 14 Moritzburg	44	Hesel, Astrid OT Reichenberg, Volkersdorfer Str. 14 b 01468 Moritzburg	0351/8363060
	45	Weser, Sabine OT Reichenberg, Volkersdorfer Str. 51 01468 Moritzburg	0351/8956055
	46	Thiele, Verena Markt 18 01468 Moritzburg	035207/82259
	47	Behrendt, Monika OT Boxdorf, An der Sternschanze 13 01468 Moritzburg	0351/8012502
	48	Standfuß, Cornelia OT Reichenberg, Gartenstraße 5a 01468 Moritzburg	0351/8383939
PR 15 Coswig	49	Fischer, Anne Hohensteinstraße 17 01640 Coswig	Familienzentrum Radebeul Tel.: 0351/839730
	50	Minschke, Ramona Naundorfer Straße 43 01640 Coswig	Familienzentrum Radebeul Tel.: 0351/839730
	51	Grahl, Kerstin Ravensberger Platz 3 01640 Coswig	Familienzentrum Radebeul Tel.: 0351/839730
	52	Zschippang, Elke Feldweg 1 01640 Cowsig	Familienzentrum Radebeul Tel.: 0351/839730
PR 12 Nossen	53	Schanze, Korina Schreibersiedlung 27 01683 Nossen	035242/70922
	54	Schmidt, Rita Lindenstraße 32 01683 Nossen	035242/71130

Planungsregion	Lfd. Nr.	Kindertagespflegeperson	Telefon
PR 12 Nossen	55	Hänel, Claudia OT Eula, Hauptstraße 2 01683 Nossen	1749270876
	56	Schulze, Angelika OT Deutschenbora Siedlungsweg 1 01683 Nossen	035242/70231
PR 17 Klipphausen	57	Zdzieblik, Claudia Bergwerkstraße 23 01665 Klipphausen	1774667070
PR 18 Radebeul	58	Schmidt, Christine Wasastraße 57 01445 Radebeul	Familienzentrum Radebeul Tel.: 0351/839730
	59	Bohne, Petra Waldstraße 9 01445 Radebeul	Familienzentrum Radebeul Tel.: 0351/839730
	60	Aleksandrowicz, Heike Albert-Eyckhout- Straße 72 01445 Radebeul	Familienzentrum Radebeul Tel.: 0351/839730
	61	Holland-Moritz, Annegret Waldstraße 32 01445 Radebeul	Familienzentrum Radebeul Tel.: 0351/839730
	62	Krause, Regine Herrmann-Ilgen-Straße 7 01445 Radebeul	Familienzentrum Radebeul Tel.: 0351/839730
	63	Güzel, Katrin Weinbergstraße 19 01445 Radebeul	Familienzentrum Radebeul Tel.: 0351/839730
	64	Krause, Evelyn Hoflößnitzstraße 28 01445 Radebeul	Familienzentrum Radebeul Tel.: 0351/839730
	65	Kühne, Michaela Auf den Bergen 9 01445 Radebeul	Familienzentrum Radebeul Tel.: 0351/839730
	66	Loos, Katrin Auf den Ebenbergen 35 01445 Radebeul	Familienzentrum Radebeul Tel.: 0351/839730
	67	Müller, Jutta Hohe Straße 29 01445 Radebeul	Familienzentrum Radebeul Tel.: 0351/839730
	68	Rentzsch, Sylvia OT Friedewald, Karlstraße 6 01445 Moritzburg	Familienzentrum Radebeul Tel.: 0351/839730
	69	Sattler, Sonja Meißner Straße 223 01445 Radebeul	Familienzentrum Radebeul Tel.: 0351/839730
	70	Specht, Christa Auerweg 17A 01445 Radebeul	Familienzentrum Radebeul Tel.: 0351/839730
	71	Wackrow, Yvonne Meißner Str. 426 01445 Radebeul	Familienzentrum Radebeul Tel.: 0351/839730
	72	Weinert, Cornelia Hainstraße 2 01445 Radebeul	Familienzentrum Radebeul Tel.: 0351/839730
73	Wilde-Stabenow, Ines Dresdner Str. 48 01445 Radebeul	Familienzentrum Radebeul Tel.: 0351/839730	

Planungsregion		Lfd. Nr.	Kindertagespflegeperson	Telefon
PR 18	Radebeul	74	Einert, Lilli Meißner Straße 253 01445 Radebeul	Familienzentrum Radebeul Tel.: 0351/839730
		75	Uhlig, Melanie Meißner Straße 30 01445 Radebeul	Familienzentrum Radebeul Tel.: 0351/839730
		76	Vietze, Anja Karl-Kröner-Straße 2 01445 Radebeul	Familienzentrum Radebeul Tel.: 0351/839730
		77	Hofmann, Angela Gaswerkstraße 2 b 01458 Ottendorf-Okrilla	Familienzentrum Radebeul Tel.: 0351/839730
		78	Gommlich, Eva Obere Bergstraße 71 01445 Radebeul	Familienzentrum Radebeul Tel.: 0351/839730
		79	Beirich Katrin An der Kaiserbrauerei 1 01445 Radebeul	Familienzentrum Radebeul Tel.: 0351/839730

Bedarfsplanung Kindertageseinrichtungen im Landkreis Meißen

01.08.2011 bis 31.07.2012



Legende (Anzahl)

- Kinderkrippe
- Kindergarten
- Kindertagesstätte
- Hort
- Kindertagespflege nach SächsKitaG

I. Bestandserhebung - Kindertageseinrichtungen

Lfd. Nr. des Planungsraumes	Lfd. Nr. der Einrichtung	Planungsraum	Name und Anschrift der Einrichtung (freie Träger besonders kennzeichnen)	Anzahl der wohnh. Kinder zum 30.06.2010				Bedarfsdeckung (in %)				Inanspruchnahme (in %)						
				1 - 3 Jahre	3 - 6/7 Jahre	Hortkinder	Gesamt	0 - 3 Jahre	3 - 6/7 Jahre	Hortkinder	Gesamt	0 - 3 Jahre	3 - 6/7 Jahre	Hortkinder	Gesamt			
1	1	Strehla - fr. Träger - ASB	ASB Kita "Bummi", Bahnhofstraße 9, 01616 Strehla															
	2	Stadtverwaltung	Hort, Lindenstraße 21, 01616 Strehla															
			Kindertagespflege nach SächsKitaG															
gesamt 1:				50	102	126	278	90	108	71	88	62	102	71	81			
2	3	Zeithain - Gemeindeverw.	Kita "Kleine Freunde", Schulgasse 1, 01619 Zeithain															
	4	Gemeindeverwaltung	Hort "Sonnenblume", Ring der Freundschaft, 01619 Zeithain															
	4a	Gemeindeverwaltung	Außenstelle Hort, Grundschule, Schulgasse 1, 01619 Zeithain															
	4b	Gemeindeverwaltung	Hort - Neubau "Neuzeit Hof", Hauptstraße 14/ 16, 01619 Zeithain															
	5	Gemeindeverwaltung	Kita "Tausendfüßler", OT Kreinitz, Schulstr. 10, 01619 Zeithain															
	6	Gemeindeverwaltung	Kita "Groß & Klein", Querstraße 1, 01619 Röderau - Bobersen															
			Kindertagespflege nach SächsKitaG															
gesamt 2:				84	207	187	478	83	101	83	91	54	89	64	73			
3	7	Gröditz - Stadtverw.	Hort "Bienenhaus", Schulstraße 10, 01609 Gröditz															
	8	freier Träger - ASB	ASB Kita "Zwergenhaus", Marktstraße 8, 01609 Gröditz															
	9	freier Träger - AWO	AWO Kita "Buratino", H. - Eisler - Weg 2, 01609 Gröditz															
	10	freier Träger - AWO	AWO Kita "Sonnenland", Fröbelstraße 1, 01609 Gröditz															
			Kindertagespflege nach SächsKitaG															
7-10:				156	230	202	588	36	102	74	75	40	89	74	71			
11	Nauwalde - Gemeindeverw.	Kita "Wirbelwind", Straße der Jugend 9, 01609 Nauwalde																
12	Wülknitz - Gemeindeverw.	Kita "Spielburg", OT Streumen, Dorfstraße 54, 01609 Wülknitz																
13	Röderaue fr. Träger	Kita "Hasenhügel", OT Frauenh., Moselbruchweg 1 A, 01609 Röder.																
14	freier Träger - Leuchtpkt gGmbH	Kita "Röderquirle", OT Pulsen, Lange Str. 50, 01609 Röderaue																
15	freier Träger - Leuchtpkt gGmbH	Integrativer Hort, OT Pulsen, Lange Straße 49, 01609 Röderaue																
		Kindertagespflege nach SächsKitaG																
13-15:				35	89	96	220	103	102	125	112	80	96	109	99			
gesamt 3:				225	397	392	1014	55	102	69	79	52	93	65	73			

Blatt Nr. 1b

Belegung der Einrichtung am 30.06.2010 und im Jahr 2009/2010					Bedarfsplanung Plätze 2009/2010				Auslastung der Einrichtung (in %)				Kapazität der Einrichtung				Planung 01.08.2011 - 31.07.2012							
																	Anzahl der wohnhaften Kinder				Bedarfsdeckung (in %)			
0 - 3 Jahre	3 - 6/7 Jahre	Hortkinder	Gesamt davon: Hortkinder		0 - 3 Jahre	3 - 6/7 Jahre	Hortkinder	Gesamt	0 - 3 Jahre	3 - 6/7 Jahre	Hortkinder	Gesamt	0 - 3 Jahre	3 - 6/7 Jahre	Hortkinder	Gesamt	1 - 3 Jahre	3 - 6/7 Jahre	Hortkinder	Gesamt	0 - 3 Jahre	3 - 6/7 Jahre	Hortkinder	Gesamt
28	104	0	132	5	40	110	0	150					40	105	0	145								
0	0	90	90	0	0	0	90	90					0	0	110	110								
3	0	0	3	0	5	0	0	5					5	0	0	5								
31	104	90	225	5	45	110	90	245	69	95	100	92	45	105	110	260	59	104	127	290	76	101	87	90
22	97	0	119	0	30	94	0	124					30	94	0	124								
0	0	65	65	0	0	0	68	68					0	0	68	68								
0	0	0	0	0	0	0	0	0					0	0	50	50								
0	0	0	0	0	0	0	0	0					0	0	0	0								
4	32	22	58	0	12	35	20	67					12	35	20	67								
17	56	33	106	4	25	80	68	173					30	64	0	94								
2	0	0	2	0	3	0	0	3					3	0	0	3								
45	185	120	350	4	70	209	156	435	64	89	77	80	75	193	138	406	90	203	176	469	83	95	78	87
0	0	149	149	0	0	0	150	150					0	0	180	180								
14	61	0	75	0	21	71	0	92					14	62	0	76								
17	74	0	91	12	12	91	0	103					22	81	0	103								
26	70	0	96	0	15	73	0	88					30	80	0	110								
6	0	0	6	0	8	0	0	8					10	0	0	10								
63	205	149	417	12	56	235	150	441	113	87	99	95	76	223	180	479	99	231	227	557	77	97	79	86
13	32	0	45	0	15	35	0	50	87	91	0	90	14	35	0	49	10	29	26	65	140	121	0	75
13	47	0	60	1	16	45	0	61	81	104	0	98	13	48	0	61	13	46	59	118	100	104	0	52
11	53	0	64	4	15	55	0	70					13	55	0	68								
14	32	0	46	2	18	36	0	54					14	35	0	49								
0	0	105	105	0	0	0	120	120					0	0	120	120								
3	0	0	3	0	3	0	0	3					3	0	0	3								
28	85	105	218	6	36	91	120	247	78	93	88	88	30	90	120	240	25	82	93	200	120	110	129	120
117	369	254	740	19	123	406	270	799	95	91	94	93	133	396	300	829	147	388	405	940	90	102	74	88

II - Bedarfsplanung

Planung 01.08.2012 - 31.07.2013												Planung 01.08.2013 - 31.07.2014											
Kapazität der Einrichtung				Anzahl der wohnhaften Kinder				Bedarfsdeckung (in %)				Kapazität der Einrichtung				Anzahl der wohnhaften Kinder				Bedarfsdeckung (in %)			
0 - 3 Jahre	3 - 6/7 Jahre	Hortkinder	Gesamt	1 - 3 Jahre	3 - 6/7 Jahre	Hortkinder	Gesamt	0 - 3 Jahre	3 - 6/7 Jahre	Hortkinder	Gesamt	0 - 3 Jahre	3 - 6/7 Jahre	Hortkinder	Gesamt	1 - 3 Jahre	3 - 6/7 Jahre	Hortkinder	Gesamt	0 - 3 Jahre	3 - 6/7 Jahre	Hortkinder	Gesamt
35	110	0	145									35	110	0	145								
0	0	110	110									0	0	110	110								
5	0	0	5									5	0	0	5								
40	110	110	260	53	110	121	284	75	100	91	92	40	110	110	260	51	109	110	270	78	101	100	96
30	94	0	124									30	90	0	120								
0	0	0	0									0	0	0	0								
0	0	0	0									0	0	0	0								
0	0	140	140									0	0	160	160								
12	30	25	67									12	28	25	65								
30	60	0	90									30	60	0	90								
3	0	0	3									3	0	0	3								
75	184	165	424	94	183	182	459	80	101	91	92	75	178	185	438	85	175	208	468	88	102	89	94
0	0	180	180									0	0	180	180								
14	62	0	76									14	62	0	76								
22	81	0	103									22	75	0	97								
35	80	0	115									35	73	0	108								
10	0	0	10									10	0	0	10								
81	223	180	484	106	223	223	552	76	100	81	88	81	210	180	471	105	209	230	544	77	100	78	87
14	35	0	49	10	27	23	60	140	130	0	82	14	30	0	44	10	22	28	60	140	136	0	73
16	40	0	56	16	36	57	109	100	111	0	51	16	35	0	51	16	33	57	106	100	106	0	48
10	46	0	56									10	43	0	53								
11	32	0	43									11	30	0	41								
0	0	115	115									0	0	118	118								
3	0	0	3									3	0	0	3								
24	78	115	217	20	71	93	184	120	110	124	118	24	73	118	215	20	64	89	173	120	114	133	124
135	376	295	806	152	357	396	905	89	105	74	89	135	348	298	781	151	328	404	883	89	106	74	88

Blatt Nr. 1d

Bemerkungen zu den 1. Einzugsgebieten
2. Kindertageseinrichtungen
1. z.B. andere Betreuungsformen (private Kitas, Tagespflege...), Bebauungsgebiete und damit Kinderzuwachs, geplante Neubauten von Kitas, geplante investive Maßnahmen 2. z.B. Trägerangabe oder -wechsel, Schließungen und Angabe wo Kinder weiter betreut werden, integr. Kitas und Anzahl der Plätze, Zusammenlegungen (Alle Angaben auch in der Entwicklung betrachten!)
freier Träger-ASB OV Riesa e. V., Einr. mit 2 Integrationsgruppen, 4 Kigakd aus anderen Gemeinden besuchen die Kita
Einrichtung mit 1 Intergrationsgruppe und Förderschülern bis zur 6. Klasse
Festschreibung von 5 Plätzen in Kindertagespflege
2 Krippen- und 4 Kindergartenkinder aus anderen GV besuchen Kita
Einrichtung mit 1 Integrationsgruppe u. Aufnahme von Förderschülern bis zur 6. Klasse
Außenstelle von Nr. 4 bis zur Nutzung des Ersatzneubaus "Neuzeitof"
Errichtung eines Ersatzneubaus "Neuzeitof" mit dazugehöriger Außenanlage geplant
Gestaltung des Vorderhofes im Zusammenhang mit Abwasseranschluss 2011 geplant
Einrichtung mit 2 Integrationsgruppen, 1 Kind im Krippenalter aus anderer GV besucht Kita
Festschreibung von 3 Plätzen in Kindertagespflege für Kinder im Krippenalter
Einrichtung mit 1 Integrationsgruppe und für Förderschüler bis zur 6. Klasse
freier Träger - ASB OV Riesa e. V., Antrag auf 1 I - Gruppe gestellt
freier Träger - AWO Elbe-Röder g GmbH; Einr. mit 12 integr. Plätzen, Fallschutz und Sonnenschutz der Terasse, Umzäunung der Kita (Krippe, Kiga) 2011 geplant
fr. Träger-AWO Elbe-Röder g GmbH, 2 Kdr. (1 KK, 1 Kigaalter) aus anderen GV besuchen die Kita, Einrichtung mit 3 integr. Plätzen
Festschreibung von 10 Plätzen in Kindertagespflege für Kinder im Krippenalter
9 Kinder (davon 3 Krippen- u. 6 Kindergartenkd.) aus anderen GV besuchen die Kita, Umsetzung Brandschutzkonzept, Fassade, Elektrik, Heizung und Innenraumsanierung 2011 geplant
1 Kind im Krippen- und 5 Kinder im Kindergartenalter aus anderen GV besuchen die Kita, Einrichtung mit 1 I-gruppe
freier Trägere gemeinnützige "Leuchtpunkt" Gesellschaft GmbH, Einrichtung mit 4 Integrationsgruppen, 2 Kinder im Kindergartenalter aus anderen GV besuchen die Kita, nach Sanierung Neuaufteilung aller Räume geplant
freier Träger gemeinnützige "Leuchtpunkt" GmbH, 10 Kinder im Kigaalter aus anderen GV besuchen die Kita, Einrichtung mit 1 Integrationsgruppe, nach Sanierung Neuaufteilung aller Räume geplant
freier Träger gemeinnützige "Leuchtpunkt" GmbH, Einrichtung mit 1 Integrativgruppe, An- und Umbau 3. BA 2011 geplant, nach Sanierung Neuaufteilung aller Räume geplant
Festschreibung von 3 Plätzen in Kindertagespflege für Kinder im Krippenalter

I. Bestandserhebung - Kindertageseinrichtungen

Lfd. Nr. des Planungsraumes	Lfd. Nr. der Einrichtung	Planungsraum	Name und Anschrift der Einrichtung (freie Träger besonders kennzeichnen)	Anzahl der wohnh. Kinder zum 30.06.2010				Bedarfsdeckung (in %)				Inanspruchnahme (in %)					
				1 - 3 Jahre	3 - 6/7 Jahre	Hortkinder	Gesamt	0 - 3 Jahre	3 - 6/7 Jahre	Hortkinder	Gesamt	0 - 3 Jahre	3 - 6/7 Jahre	Hortkinder	Gesamt		
4	16	Riesa - fr.T. SC	Kita SC Riesa, Lerchenweg 3, 01589 Riesa														
	17	freier Träger - Evang. Kirchgem.	TrinitatisKinderhaus, Lutherplatz 8, 01589 Riesa														
	18	freier Träger- ASB-Kinderbetrg.	Kita "Kunterb. Schmetterling", W.-Seelenbinder-Str.33, 01591 Riesa														
	19	freier Träger - Verein	Hort "Kirschbergkinder", R. - Breitscheid-Str. 27, 01587 Riesa														
	20	freier Träger - DRK	Kita "Am Technikum", Am Technikum 2 -3, 01589 Riesa														
	21	freier Träger - SC Rie. gGmbH	Kita "Grashüpfer", Dr.-R.-Friedrich-Str. 27, 01589 Riesa														
	22	freier Träger - Verein	Kita "Villa auf d. Kirschberg", R.-Breitscheid-Str. 32, 01587 Riesa														
	23	freier Träger - DRK	Kita "Kinderland", Geraer Str. 1, 01587 Riesa														
	24	freier Träger-Diakonie Rie-Grh	Kita "Bärenfreunde", Geraer Str. 3, 01587 Riesa														
	25	freier Träger - Johan. Unfallh.	Kita "Am Park", Merzdorfer Str. 80, 01591 Riesa														
	26	freier Träger-Diakonie Rie-Grh	Hort 2. GS "Pustebume", Alleestr. 41, 01591 Riesa														
	27	freier Träger-Diakonie Rie-Grh	Kita "Mischka", Alleestr. 88, 01591 Riesa														
	28	freier Träger - Verein	Kinderkrippe, Amselweg 15, 01589 Riesa														
	29	freier Träger - SC Rie. gGmbH	Kita "Pffifikus", Freitaler Str. 3, 01589 Riesa														
	30	freier Träger- ASB-Kinderbetrg.	Hort 1. GS "Käthe Kollwitz", Rathausplatz 3, 01589 Riesa														
	31	freier Träger - Verein	Hort "Christlicher Schulverein", Schillerstr. 11, 01589 Riesa														
	32	freier Träger - DRK	Hort 3. GS "Regenbogen", Magdeburger Str. 5, 01587 Riesa														
	33	freier Träger - SC Rie. gGmbH	Hort "Freitaler Straße", Freitaler Straße 10 - 12, 01589 Riesa														
			Kindertagespflege nach SächsKitaG														
gesamt 4:				450	889	844	2183	59	104	98	93	60	101	92	89		
5	34	Nünchritz - Gemeindeverw.	Kita "Kinderland", Schulstraße 6, 01612 Nünchritz														
	35	Gemeindeverw.	Hort "Schwalbennes", Gartenstraße 2, 01612 Nünchritz														
	36	Gemeindeverw.	Kita "AQUAreluis", OT Merschwitz, Zum Rittergut 9, 01612 Nünchritz														
	37	Gemeindeverw.	Kita "Bussi Bär", OT Diesb.-Seußl., Bergstr. 6, 01612 Nünchritz														
			Kindertagespflege nach SächsKitaG														
	34-37:			86	155	159	400	53	110	75	84	59	95	74	79		
	38	Glaubitz - Gemeindeverw.	Kita "Bummi", Am Raubschlösschen 6, 01612 Glaubitz	17	52	63	132	147	92	76	92	100	98	67	83		
gesamt 5:				103	207	222	532	69	105	75	86	66	96	72	80		

Belegung der Einr. am 30.06.2010 und im Jahr 2009/2010					Planung 01.08.2011 - 31.07.2012																			
					Bedarfsplanung Plätze 2009/2010				Auslastung der Einrichtung (in %)				Kapazität der Einrichtung				Anzahl der wohnhaften Kinder				Bedarfsdeckung (in %)			
0 - 3 Jahre	3 - 6/7 Jahre	Hortkinder	Gesamt	davon beh. Kdr.	0 - 3 Jahre	3 - 6/7 Jahre	Hortkinder	Gesamt	0 - 3 Jahre	3 - 6/7 Jahre	Hortkinder	Gesamt	0 - 3 Jahre	3 - 6/7 Jahre	Hortkinder	Gesamt	1 - 3 Jahre	3 - 6/7 Jahre	Hortkinder	Gesamt	0 - 3 Jahre	3 - 6/7 Jahre	Hortkinder	Gesamt
1	87	0	88	0	0	96	0	96					0	92	0	92								
19	82	0	101	2	20	73	0	93					24	72	0	96								
13	38	0	51	0	17	35	0	52					56	40	0	96								
0	0	136	136	0	0	0	145	145					0	0	145	145								
13	117	0	130	7	12	121	0	133					8	125	0	133								
3	18	0	21	0	2	21	0	23					5	18	0	23								
40	116	0	156	11	42	109	0	151					42	109	0	151								
27	107	0	134	0	40	94	0	134					40	94	0	134								
14	93	0	107	17	11	119	0	130					12	102	0	114								
6	71	0	77	3	2	78	0	80					11	74	0	85								
0	0	135	135	0	0	0	140	140					0	0	150	150								
28	86	0	114	0	32	88	0	120					32	88	0	120								
79	0	0	79	0	68	0	0	68					90	0	0	90								
14	85	0	99	0	10	92	0	102					15	89	0	104								
0	0	170	170	0	0	0	180	180					0	0	200	200								
0	0	152	152	0	0	0	155	155					0	0	170	170								
0	0	122	122	3	0	0	140	140					0	0	140	140								
0	0	63	63	0	0	0	70	70					0	0	60	60								
11	0	0	11	0	11	0	0	11					15	0	0	15								
268	900	778	1946	43	267	926	830	2023	100	97	94	96	350	903	865	2118	444	897	867	2208	79	101	100	96
36	90	0	126	2	33	110	0	143					43	90	0	133								
0	0	90	90	1	0	0	86	86					0	0	110	110								
0	41	28	69	0	0	35	33	68					28	60	30	118								
15	17	0	32	0	12	25	0	37					15	20	0	35								
0	0	0	0	0	1	0	0	1					3	0	0	3								
51	148	118	317	3	46	170	119	334	111	87	99	95	89	170	140	396	78	154	170	402	114	110	82	99
17	51	42	110	2	25	48	48	121	68	106	88	91	25	33	55	113	25	33	74	132	100	100	74	86
68	199	160	427	5	71	218	167	455	95,8	91	96	94	114	203	195	509	103	187	244	534	111	109	80	95

II - Bedarfsplanung

Planung 01.08.2012 - 31.07.2013												Planung 01.08.2013- 31.07.2014											
Kapazität der Einrichtung				Anzahl der wohnhaften Kinder				Bedarfsdeckung (in %)				Kapazität der Einrichtung				Anzahl der wohnhaften Kinder				Bedarfsdeckung (in %)			
0 - 3 Jahre	3 - 6/7 Jahre	Hortkinder	Gesamt	1 - 3 Jahre	3 - 6/7 Jahre	Hortkinder	Gesamt	0 - 3 Jahre	3 - 6/7 Jahre	Hortkinder	Gesamt	0 - 3 Jahre	3 - 6/7 Jahre	Hortkinder	Gesamt	1 - 3 Jahre	3 - 6/7 Jahre	Hortkinder	Gesamt	0 - 3 Jahre	3 - 6/7 Jahre	Hortkinder	Gesamt
0	92	0	92									0	92	0	92								
24	72	0	96									24	72	0	96								
56	40	0	96									56	40	0	96								
0	0	145	145									0	0	145	145								
8	125	0	133									8	125	0	133								
5	18	0	23									5	18	0	23								
42	109	0	151									42	109	0	151								
40	94	0	134									40	94	0	134								
12	102	0	114									12	102	0	114								
11	74	0	85									11	74	0	85								
0	0	150	150									0	0	150	150								
32	88	0	120									32	88	0	120								
90	0	0	90									90	0	0	90								
15	89	0	104									15	89	0	104								
0	0	200	200									0	0	200	200								
0	0	170	170									0	0	170	170								
0	0	140	140									0	0	130	130								
0	0	60	60									0	0	60	60								
15	0	0	15									15	0	0	15								
350	903	865	2118	440	922	864	2226	80	98	100	95	350	903	855	2108	440	894	889	2223	80	101	96	95
42	90	0	132									42	100	0	142								
0	0	110	110									0	0	100	100								
28	60	30	118									28	60	30	118								
0	0	0	0									0	0	0	0								
3	0	0	3									3	0	0	3								
73	150	140	360	84	155	173	412	87	97	81	87	73	160	130	360	87	164	155	406	84	98	84	89
28	32	55	115	28	32	76	136	100	100	72	85	28	42	44	114	28	42	52	122	100	100	85	93
101	182	195	475	112	187	249	548	90	97	78	87	101	202	174	474	115	206	207	528	88	98	84	90

Bemerkungen zu den 1. Einzugsgebieten
2. Kindertageseinrichtungen
1. z.B. andere Betreuungsformen (private Kitas, Tagespflege...), Bebauungsgebiete und damit Kinderzuwachs, geplante Neubauten von Kitas, geplante investive Maßnahmen 2. z.B. Trägerangabe oder -wechsel, Schließungen und Angabe wo Kinder weiter betreut werden, integr. Kitas und Anzahl der Plätze, Zusammenlegungen (Alle Angaben auch in der Entwicklung betrachten!)
freier Träger - Sportclub Riesa gGmbH
freier Träger - Evang. Kirchgemeinde Riesa, Integrative Kita mit 5 Integrationsgruppen, Erneuerung der Heizungsanlage geplant
fr. Tr. - ASB Kinderbetreuungsgesellschaft Kubu gGmbH, Kita mit verlängerter Öffnungszeit bis 18.30 Uhr, Umbau und Sanierung der Kita und damit Schaffung neuer KK + KG-Plätze ab 2011 geplant
freier Träger - "Villa auf dem Kirschberg" e. V. Riesa, Integrativer Hort mit 12 Integrationsplätzen (4 I-Gruppen) und Kinder der LRS bis 12 Jahre
freier Träger - DRK-Kreisverband Riesa e. V., Integrative Kita mit 3 Integrationsgruppen
freier Träger - Sportclub Riesa gGmbH
freier Träger - "Villa Auf dem Kirschberg" Riesa e. V., Kita mit 4 Integrationsgruppen
freier Träger - DRK - Kreisverband Riesa e. V.
freier Träger - Diakonie Riesa-Großenhain gGmbH - Integr. Kita mit 7 Integrationsgruppen (18 Integrationsplätze)
freier Träger - Johanniter-Unfall-Hilfe e. V., Regionalverband Meißen - Mittelsachsen mit Sitz in Meißen, Kita mit 2 Integrationsgruppen, Erneuerung der Trinkwasseranlage geplant
freier Träger - Diakonie Riesa-Großenhain gGmbH; Erweiterung der Einrichtung um 10 Plätze geplant
freier Träger - Diakonie Riesa-Großenhain gGmbH
freier Träger - Erzieherinitiative Kikri Amselweg e. V.
freier Träger - Sportclub Riesa gGmbH
freier Träger - ASB Kinderbetreuungsgesellschaft Kinterbunter Schmetterling gGmbH, 2 integrative Gruppen und Förderschüler bis zur 6. Klasse, Erweiterung des Hortes um 20 Plätze geplant
freier Träger - Christlicher Schulverein Riesa e. V., Erweiterung um 15 Hortplätze
freier Träger - DRK - Kreisverband Riesa e. V., Kita mit 2 Integrationsgruppen und Förderschüler bis zur 6. Klasse, Erweiterung des Hortes um 10 Plätze
freier Träger - Sportclub Riesa gGmbH
Angebot von 15 Plätzen Kindertagespflege für KK-Kinder ab 12. Lebensw. u. im Kigaalter (besond. Bedarf der Eltern z. B. ungünstige Arbeitszeiten, nicht Kiga-fähige Kinder) Neueröffnung 1 KTPst. i. Innenstadt ab 08/2011
Einr. mit 2 Integrationsgruppen, vorgesehener Neubau einer Kindertageseinrichtung, deshalb keine bauliche Veränderung geplant
Einr. mit 1 Integrationsgruppen, Förderschüler bis zur 6. Klasse, 7 Kdr aus anderen GV besuchen die Einr., Zweite Bauphase der Umbaumaßnahme geplant
Baumaßnahme von 2011-12) Fertigstellung ab I. Quartal 2012: geplante Kapazität: 28 Krippe, - 60 Kindergarten und 30 Hortplätze
Schließung und Verlegung der Kita in neue Kita "Alte Schule" (Nr. 36.), OT Merschwitz, Seußlitzer Str. 22,01612 Nünchritz zum I. Quartal 2012 geplant
Festschreibung von 3 Plätzen in Kindertagespflege für Kinder im Krippenalter
Einrichtung mit 3 Integrationsgruppen (Aufnahme von 9 Kindern mit Behinderung möglich); 2 Krippen- u. 1 Hortkind aus anderen GV in Kita

I. Bestandserhebung - Kindertageseinrichtungen

Lfd. Nr. des Planungsrr.	Lfd. Nr. der Einrichtung	Planungsraum	Name und Anschrift der Einrichtung (freie Träger besonders kennzeichnen)	Anzahl der wohnh. Kinder zum 30.06.2010				Bedarfsdeckung (in %)				Inanspruchnahme (in %)					
				1 - 3 Jahre	3 - 6/7 Jahre	Hortkinder	Gesamt	0 - 3 Jahre	3 - 6/7 Jahre	Hortkinder	Gesamt	0 - 3 Jahre	3 - 6/7 Jahre	Hortkinder	Gesamt		
6	39	Großenhain - fr. Träger -Verein	Kita "Pfiffikus", Preuskerstraße 58, 01558 Großenhain														
	39a	fr. Träger - Verein	Außenstelle Kinderkrippe, Preuskerstr. 60, 01558 Grh.														
	40	fr. Träger - Verein	Kita , Am Schacht 13, 01558 Großenhain														
	40a	fr. Träger - Verein	Außenstelle, GS Am Schacht 4, 01558 Großenhain														
	41	freier Träger	Kita "Sonnenkäfer", Am Schacht 15, 01558 Großenhain														
	42	fr. Träger - Verein	Hort 1. GS, Fr.-Schubert-Allee 4, 01558 Großenhain														
	43	fr. Träger - Verein	Kita, Chladeniusstraße 1a, 01558 Großenhain														
	44	fr. Träger - Verein - Elterninitiative	Kita "Knirpsenland", Am Wasserturm 1, 01558 Großenhain														
	45	freier Träger - Kath. Kirchgem.	Christl. Kiga, Herrmannstraße 37, 01558 Großenhain														
	46	fr. Träger - Verein	Kita, Am Bobersberg 14, 01558 Großenhain														
	46a	fr. Träger - Verein	Außenstelle, Kita, Am Bobersberg, Siedlung 26, 01558 Grh.														
	47	OT Wildenhain - fr. Tr.Diakonie	Kita "Kleine Strolche", OT Wildenhain, Ringstraße 4, 01561 Grh.														
	48	fr. Träger - Diakonie Rie-Grh e. V.	Kita "Igelkinder", OT Walda, Ringstraße 4, 01561 Großenhain														
	49	fr. Träger- Diakonie Rie-Grh e. V.	Hort "Entdeckerland", OT Walda, Mühlweg 7, 01561 Großenhain														
	50	OT Zabeltitz - fr. Träger - Elternini.	Kita "Am Storchennest", OT Zabeltitz, Am Park 13 a, 01561 Grh.														
	51	freier Träger - Elterninitiative	Hort "Spieleland", OT Zabeltitz, Unter den Linden 11, 01561 Grh.														
	52	fr. Träger - Diakonie Rie-Grh	Kita "Zwergenland", OT Skäßchen, Hauptstr. 61 , 01561 Großenhain														
	53	fr. Träger - Diakonie Rie-Grh	Kita "Zum Mäusestüb." OT Strauch, Skäßchener Str. 4, 01561 Grh														
			Kindertagespflege nach SächsKitaG														
	39-53:			334	630	651	1615	75	102	80	88	54	98	76	80		
	54	Priestewitz, fr. Träger -Verein	Kita "Lust.Tausendf.", OT Baßlitz, Naunh. Str. 4, 01561 Priestewitz														
	55	freier Träger - Verein	Kita, OT Lenz, Ringstraße 40, 01561 Priestewitz														
	56	freier Träger - Verein	Kita "Regenbogen", OT Baselitz, Wistaudaerstr. 7d , 01561 Priestew.														
	57	Gemeindeverwaltung	Kita "Villa Kunterb.", Strießener Str. 12, 01561 Priestewitz														
	54-57:			58	136	125	319	74	100	77	86	64	101	68	82		
gesamt 6:				392	766	776	1934	75	102	80	87	56	99	74	80		

														Planung 01.08.2011 - 31.07.2012										
Belegung d. Einr. am 30.06.2010 u. i. Jahr 2009/2010					Bedarfsplanung Plätze 2009/2010				Auslastung der Einrichtung (in %)				Kapazität der Einrichtung				Anzahl der wohnhaften Kinder				Bedarfsdeckung (in %)			
0 - 3 Jahre	3 - 6/7 Jahre	Hortkinder	Gesamt	dav. beh. Kd.	0 - 3 Jahre	3 - 6/7 Jahre	Hortkinder	Gesamt	0 - 3 Jahre	3 - 6/7 Jahre	Hortkinder	Gesamt	0 - 3 Jahre	3 - 6/7 Jahre	Hortkinder	Gesamt	1 - 3 Jahre	3 - 6/7 Jahre	Hortkinder	Gesamt	0 - 3 Jahre	3 - 6/7 Jahre	Hortkinder	Gesamt
25	101	0	126	4	35	100	0	135					16	119	0	135								
11	0	0	11	0	48	0	0	48					48	0	0	48								
0	66	67	133	2	0	76	56	132					0	60	77	137								
0	0	49	49	0	0	0	62	62					0	0	92	92								
27	64	0	91	0	30	68	0	98					30	68	0	98								
0	0	106	106	0	0	0	145	145					0	0	140	140								
34	73	0	107	0	34	77	0	111					34	77	0	111								
6	23	0	29	0	6	22	0	28					6	22	0	28								
0	55	0	55	2	0	56	0	56					6	47	0	53								
2	79	70	151	3	0	85	59	144					6	60	70	136								
0	0	56	56	0	0	0	56	56					0	0	56	56								
16	20	0	36	1	12	21	0	33					16	40	0	56								
2	37	0	39	0	4	38	0	42					0	45	0	45								
0	0	67	67	0	0	0	58	58					0	0	0	0								
23	60	0	83	0	30	53	0	83					30	53	0	83								
0	0	77	77	0	0	0	85	85					0	0	140	140								
6	25	0	31	0	8	25	0	33					15	30	0	45								
4	13	0	17	0	3	22	0	25					12	13	0	25								
26	2	0	28	0	40	0	0	40					44	0	0	44								
182	618	492	1292	12	250	643	521	1414	73	96	94	91	263	634	575	1472	269	647	652	1568	98	98	88	94
15	36	0	51	0	10	43	0	53					15	40	0	55								
0	0	24	24	0	0	0	34	34					0	0	27	27								
16	52	37	105	0	18	55	40	113					18	48	44	110								
6	50	24	80	1	15	38	22	75					12	42	36	90								
37	138	85	260	1	43	136	96	275	86	101	89	95	45	130	107	282	62	119	134	315	73	109	80	90
219	756	577	1552	13	293	779	617	1689	75	97	94	92	308	764	682	1754	331	766	786	1883	93	100	87	93

II - Bedarfsplanung

Planung 01.08.2012 - 31.07.2013												Planung 01.08.2013 - 31.07.2014												
Kapazität der Einrichtung				Anzahl der wohnhaften Kinder				Bedarfsdeckung (in %)				Kapazität der Einrichtung				Anzahl der wohnhaften Kinder				Bedarfsdeckung (in %)				
0 - 3 Jahre	3 - 6/7 Jahre	Hortkinder	Gesamt	1 - 3 Jahre	3 - 6/7 Jahre	Hortkinder	Gesamt	0 - 3 Jahre	3 - 6/7 Jahre	Hortkinder	Gesamt	0 - 3 Jahre	3 - 6/7 Jahre	Hortkinder	Gesamt	1 - 3 Jahre	3 - 6/7 Jahre	Hortkinder	Gesamt	0 - 3 Jahre	3 - 6/7 Jahre	Hortkinder	Gesamt	
21	114	0	135									14	121	0	135									
48	0	0	48									48	0	0	48									
0	60	77	137									0	68	69	137									
0	0	92	92									0	0	92	92									
30	68	0	98									30	68	0	98									
0	0	140	140									0	0	140	140									
34	77	0	111									34	77	0	111									
6	22	0	28									6	22	0	28									
6	47	0	53									6	47	0	53									
6	60	70	136									6	60	70	136									
0	0	56	56									0	0	56	56									
16	40	0	56									16	40	0	56									
0	20	0	20									0	0	0	0									
0	0	0	0									0	0	0	0									
30	53	0	83									30	53	0	83									
0	0	140	140									0	0	140	140									
15	37	0	52									15	40	0	55									
10	13	0	23									12	13	0	25									
44	0	0	44									44	0	0	44									
266	611	575	1452	244	619	666	1529	109	99	86	95	261	609	567	1437	273	603	630	1506	96	101	90	95	
15	40	0	55									15	38	0	53									
0	0	27	27									0	0	27	27									
18	48	45	111									18	48	45	111									
12	42	36	90									12	42	36	90									
45	130	108	283	62	118	140	320	73	110	77	88	45	128	108	281	62	120	136	318	73	107	79	88	
311	741	683	1735	306	737	806	1849	102	101	85	94	306	737	675	1718	335	723	766	1824	91	102	88	94	

Bemerkungen zu den 1. Einzugsgebieten
2. Kindertageseinrichtungen
1. z.B. andere Betreuungsformen (private Kitas, Tagespflege...), Bebauungsgebiete und damit Kinderzuwachs, geplante Neubauten von Kitas, geplante investive Maßnahmen 2. z.B. Trägerangabe oder -wechsel, Schließungen und Angabe wo Kinder weiter betreut werden, integr. Kitas und Anzahl der Plätze, Zusammenlegungen (Alle Angaben auch in der Entwicklung betrachten!)
freier Träger - Verein "Pfiffikus" e. V. Grh., Einrichtung mit 7 Integrationsgruppen, 2 Kd. im Kindergartenalter aus anderen GV besuchen die Kita
Außenstelle von Nr. 39. - freier Träger - Verein "Pfiffikus" e. V. Grh.
fr. Tr. - "Kinderwelt" e. V. Grh., altersflexible Nutzung der Plätze möglich, Einrichtung mit 2 Integrationsgruppen, invest. Maßnahme: Außentüren, Fußböden, Sonnenschutz
Außenstelle von Nr. 40 - 4. GS - bei steigendem Bedarf Doppelnutzung Klassenräume für Hortkinder
freier Träger - Verein "Sonnenkäfer" e.V. Großenhain, 1 Integrationsgruppe, im Jahr 2011 Sanierung des Fußbodens im Treppenhaus, Neueinbau 2 Eingangstüren (1 x mit Alarm-Schließsystem) geplant
freier Träger Verein "Miteinander" e. V. Großenhain, Hof - Garten (Spielplatz) Gestaltung zur Beseitigung von Schäden (Tornado) geplant
freier Träger - "Lustiger Tausendfüßler e. V." Baßlitz
freier Träger - Elterninitiative "Kinderglück" Großenhain e. V.
freier Träger - Kath. Pfarramt "St. Katharina", 2 Integrationsgruppen
freier Träger - Hortverein "Regenbogen" e. V., 4 Integrationsgruppen, Nachrüstung Schallschutz für die Horträume im Jahr 2011 geplant
Außenstelle von Nr. 46 - ev. Doppelnutzung von Klassenräumen bei steigender Inanspruchnahme
freier Träger - Diakonie Riesa-Großenhain gGmbH, Einr. mit 2 I - Gruppen, Ersatzneubaus ab 2010 bis I. Quartal 2013 16 Krippe+ 40 Kigapl. , in Bauphase - Ausweichobjekt, Alte Schule, Ringstr. 4, OT Walda
freier Träger - Diakonie Riesa-Großenhain gGmbH, Zusammenlegung mit Kita Wildenhain (Nr. 47) - voraussichtliche Schließung I. Quartal 2013, Ausweichobjekt Alte Schule, Ringstr. 4, OT Walda
freier Träger - Diakonie Riesa-Großenhain gGmbH, voraussichtliche Schließung der Einrichtung - ab Fertigstellung Reko GS Zabeltitz spätestens im III. Quartal 2011 geplant
freier Träger - "Storchennest" Zabeltitz e.V., Einrichtung mit 3 Integrationsgruppen, 6 Kinder aus anderen GV besuchen Kita
freier Träger - "Storchennest" Zabeltitz e.V., 2 Kinder aus anderen GV besuchen den Hort
freier Träger - Diakonie Riesa-Großenhain gGmbH, 2 Kinder im Krippen- und 4 Kinder im Kindergartenalter aus anderer Gemeinde besuchen die Kita
freier Träger - Diakonie Riesa-Großenhain gGmbH, 1 Kind im Kindergartenalter aus anderer GV besucht die Kita
Festschreibung von bis zu 44 Plätzen (im Jahr 2010/11) in Kindertagespflege für Kinder im Krippenalter mit der Option möglicher bedarfsgerechter Erweiterung bis 2012
freier Träger - "Lustiger Tausendfüßler" e. v. Baßlitz, 3 integr. Plätze, 10 Kd. (1 Krippen-, 5 Kiga u. 4 Hortkd.) besuchen Kita, Umbau der Freispielfläche, Dachsanierung, Wärmedämmung u. Turnraumanbau geplant
freier Träger - "Lustiger Tausendfüßler e. V. Baßlitz, 1 I-Gruppe und Betreuung von Förderschülern bis zur 6. Klasse, 4 Kinder aus anderen GV in Kita
fr. Tr. - Elterniniti. "Miteinander e. V.", Baselitz, Einrichtung mit 2 integr. Gr., 8 Kd. (1 Hort-, 4 Kiga- u. 3 Krippenk.) aus and. GV bes. Kita, Sanierung der Gruppenräume geplant
1 Integrationsgruppe, 3 Kd. (2 Kigakd., 1 Hortkd.) aus anderen GV besuchen die Kita

I. Bestandserhebung - Kindertageseinrichtungen

Lfd. Nr. des Planungsraumes	Lfd. Nr. der Einrichtung	Planungsraum		Anzahl der wohnh. Kinder zum 30.06.2010				Bedarfsdeckung (in %)				Inanspruchnahme (in %)					
				1 - 3 Jahre	3 - 6/7 Jahre	Hortkinder	Gesamt	0 - 3 Jahre	3 - 6/7 Jahre	Hortkinder	Gesamt	0 - 3 Jahre	3 - 6/7 Jahre	Hortkinder	Gesamt		
7	58	Lampertswalde u. Weißig a. R. - GV	Kita "Knirpsenland", Blochwitz Straße 2, 01561 Lampertswalde														
	59	Gemeindeverwaltung	Hort, Großenhainer Straße 3, 01561 Lampertswalde														
	58-59:			34	83	95	212	59	96	91	88	62	82	88	82		
	60	Schönfeld - fr. Träger Verein	Integr. Kita "Sonnenschein", Schulweg 4, 01561 Schönfeld	46	68	50	164	54	78	60	66	52	74	54	62		
	60a	freier Träger - Verein	Außenstelle Hort, Liegaer Straße 7, 01561 Schönfeld														
	61	Thiendorf - fr. Träger Klfv	Kita "Thiendorfer Kinderland", Bergweg 19, 01561 Thiendorf														
	62	Gemeindeverwaltung	Kita "Apfelbäumchen", OT Sacka, Radeburger Str. 42, 01561 Th.														
	63	freier Träger - Diakonie	Montessori Kita, OT Ponickau Ortrander Str. 26, 01561 Thiendorf														
			Kindertagespflege nach SächsKitaG														
	60-63:			47	82	84	213	83	152	87	111	91	120	93	103		
	64	Tauscha - Gemeindeverwaltung	Kita "Tauschaer Spatzennest", Dorfstraße 34, 01561 Tauscha														
	65	Gemeindeverwaltung	Kikri "Zwergenparadies", OT Dobra, Wiesenweg 1, 01561 Tauscha														
	64-65:			27	55	62	144	81	96	77	85	85	95	76	85		
gesamt 7:				154	288	291	733	69	108	81	89	72	93	81	84		
8	66	Stauchitz - GV	Kita "Zum Tierhäuschen", Bahnhofstr. 8, 01594 Stauchitz														
	67	Gemeindeverwaltung	Hort, Teichstraße 2 a, OT Ragewitz, 01594 Stauchitz														
	68	Gemeindeverwaltung	Kita "Igelbande", Hauptstr. 31, OT Seerhausen, 01594 Stauchitz														
	69	Gemeindeverwaltung	Kita "Zwergenberg", Schulstraße 5, OT Staucha, 01594 Stauchitz														
	66-69:			52	113	102	267	83	91	108	96	67	82	94	84		
	70	Hirschstein - GV	Kita "Sonnenschein", OT Prausitz, Neuer Weg 1 b, 01594 Hirschst.														
	71	Gemeindeverwaltung	Kita "Spatzennest", OT Bahra, Neuhirschst. Str. 29, 01594 Hirsch.														
	70-71:			35	59	80	174	60	115	69	83	46	98	73	76		
gesamt 8:				87	172	182	441	74	99	91	91	59	88	85	81		
9	72	Ebersbach - GV	Kita "Hopfenbachflöhe" OT Lauterbach, Am Lindenberg 2, 01561 E.														
	73	Gemeindeverwaltung	Kita "Zwergenland", OT Kalkreuth, Am Kindergarten 5, 01561 Ebersb.														
	74	Gemeindeverwaltung	Hort, OT Kalkreuth, Großenhainer Straße 2, 01561 Ebersbach														
	75	Gemeindeverwaltung	Kita "Röderspatzen", OT Rödern, Kirchgasse 1, 01561 Ebersbach														
	76	Gemeindeverwaltung	Kita "Mühlenwichtel", Am Bahndamm 8, 01561 Ebersbach														
			Kindertagespflege nach SächsKitaG														
gesamt 9:				90	178	203	471	60	103	74	82	66	104	76	85		

Belegung der Einrichtung am 30.06.2010 und im Jahr 2009/2010					Planung 01.08.2011 - 31.07.2012																			
					Bedarfsplanung Plätze 2008/2009				Auslastung der Einrichtung (in %)				Kapazität der Einrichtung				Anzahl der wohnhaften Kinder				Bedarfsdeckung (in %)			
0 - 3 Jahre	3 - 6/7 Jahre	Hortkinder	Gesamt	davon beh. Kinder	0 - 3 Jahre	3 - 6/7 Jahre	Hortkinder	Gesamt	0 - 3 Jahre	3 - 6/7 Jahre	Hortkinder	Gesamt	0 - 3 Jahre	3 - 6/7 Jahre	Hortkinder	Gesamt	1 - 3 Jahre	3 - 6/7 Jahre	Hortkinder	Gesamt	0 - 3 Jahre	3 - 6/7 Jahre	Hortkinder	Gesamt
21	68	0	89	0	20	80	0	100					30	76	0	106								
0	0	84	84	0	0	0	86	86					0	0	85	85								
21	68	84	173	0	20	80	86	186	105	85	98	93	30	76	85	191	46	79	91	216	65	96	93	88
24	50	27	101	3	25	53	30	108	96	94	90	94	25	65	40	130	34	80	63	177	74	81	63	73
↑	↑	↑	↑	↑	↑	↑	↑	↑					↑	↑	↑	↑								
17	40	27	84	6	18	42	23	83					18	40	25	83								
9	18	21	48	0	6	25	20	51					9	15	22	46								
15	40	30	85	2	10	58	30	98					19	55	40	114								
2	0	0	2	0	5	0	0	5					5	0	0	5								
43	98	78	219	8	39	125	73	237	110	78	107	92	51	110	87	248	33	84	91	208	155	131	96	119
1	52	47	100	2	0	53	48	101					0	55	52	107								
22	0	0	22	0	22	0	0	22					20	0	0	20								
23	52	47	122	2	22	53	48	123	105	98	0	99	20	55	52	127	16	55	58	129	125	100	90	98
111	268	236	615	13	106	311	237	654	105	86	100	94	126	306	264	696	129	298	303	730	98	103	87	95
20	37	0	57	2	14	49	0	63					28	47	0	75								
0	0	96	96	1	0	0	110	110					0	0	105	105								
2	16	0	18	0	4	19	0	23					0	0	0	0								
13	40	0	53	3	25	35	0	60					20	60	0	80								
35	93	96	224	6	43	103	110	256	81	90	87	88	48	107	105	260	52	110	110	272	92	97	95	96
12	47	58	117	4	18	46	55	119					20	50	65	135								
4	11	0	15	0	3	22	0	25					5	15	0	20								
16	58	58	132	4	21	68	55	144	76	85	105	92	25	65	65	155	29	65	66	160	86	100	98	97
51	151	154	356	10	64	171	165	400	80	88	93	89	73	172	170	415	81	175	176	432	90	98	97	96
11	26	0	37	0	8	34	0	42					10	30	0	40								
9	57	0	66	0	8	58	0	66					10	58	0	68								
0	0	155	155	0	0	0	150	150					0	0	155	155								
12	50	0	62	1	14	34	0	48					20	34	0	54								
17	53	0	70	0	14	58	0	72					14	58	0	72								
10	0	0	10	0	10	0	0	10					10	0	0	10								
59	186	155	400	1	54	184	150	388	109	101	103	103	64	180	155	399	73	154	203	430	88	117	76	93

II - Bedarfsplanung

Planung 01.08.2012 - 31.07.2013												Planung 01.08.2013 - 31.07.2014												
Kapazität der Einrichtung				Anzahl der wohnhaften Kinder				Bedarfsdeckung (in %)				Kapazität der Einrichtung				Anzahl der wohnhaften Kinder				Bedarfsdeckung (in %)				
0 - 3 Jahre	3 - 6/7 Jahre	Hortkinder	Gesamt	1 - 3 Jahre	3 - 6/7 Jahre	Hortkinder	Gesamt	0 - 3 Jahre	3 - 6/7 Jahre	Hortkinder	Gesamt	0 - 3 Jahre	3 - 6/7 Jahre	Hortkinder	Gesamt	1 - 3 Jahre	3 - 6/7 Jahre	Hortkinder	Gesamt	0 - 3 Jahre	3 - 6/7 Jahre	Hortkinder	Gesamt	
30	76	0	106									30	76	0	106									
0	0	80	80									0	0	77	77									
30	76	80	186	46	80	87	213	65	95	92	87	30	76	77	183	46	80	83	209	65	95	93	88	
20	70	40	130	30	83	62	175	67	84	65	74	15	70	45	130	25	80	68	173	60	88	66	75	
↑	↑	↑	↑									↑	↑	↑	↑									
18	40	25	83									18	40	25	83									
9	15	16	40									7	15	16	38									
19	55	43	117									19	55	40	114									
5	0	0	5									5	0	0	5									
51	110	84	245	33	87	87	207	155	126	97	118	49	110	81	240	31	80	82	193	158	138	99	124	
0	50	52	102									0	43	55	98									
20	0	0	20									20	0	0	20									
20	50	52	122	19	50	52	121	105	100	100	101	20	43	55	118	18	43	55	116	111	100	100	102	
121	306	256	683	128	300	288	716	95	102	89	95	114	299	258	671	120	283	288	691	95	106	90	97	
25	47	0	72									25	47	0	72									
0	0	108	108									0	0	110	110									
0	0	0	0									0	0	0	0									
20	60	0	80									20	56	0	76									
45	107	108	260	46	109	114	269	98	98	95	97	45	103	110	258	46	105	116	267	98	98	95	97	
20	46	60	126									20	50	59	129									
5	14	0	19									5	14	0	19									
25	60	60	145	28	60	60	148	89	100	100	98	25	64	59	148	28	64	59	151	89	100	100	98	
70	167	168	405	74	169	174	417	95	99	97	97	70	167	169	406	74	169	175	418	95	99	97	97	
10	30	0	40									10	50	0	60									
10	58	0	68									10	58	0	68									
0	0	150	150									0	0	150	150									
20	34	0	54									20	34	0	54									
14	58	0	72									14	58	0	72									
10	0	0	10									10	0	0	10									
64	180	150	394	74	154	196	424	86	117	77	93	64	200	150	414	82	168	172	422	78	119	87	98	

Bemerkungen zu den 1. Einzugsgebieten
2. Kindertageseinrichtungen
1. z.B. andere Betreuungsformen (private Kitas, Tagespflege...), Bebauungsgebiete und damit Kinderzuwachs, geplante Neubauten von Kitas, geplante investive Maßnahmen 2. z.B. Trägerangabe oder -wechsel, Schließungen und Angabe wo Kinder weiter betreut werden, integr. Kitas und Anzahl der Plätze, Zusammenlegungen (Alle Angaben auch in der Entwicklung betrachten!)
Einzugsgeb. für die Kinder aus Weißig a. R. , auch Kinder aus der Gv Schönfeld besuchen Kita
Einzugsgeb. für die Kinder aus Weißig a. R. geringfügige Erweiterung des Platzangebotes für Hortkinder auf Grundlage des Bedarfs auch im Jahr 2011/12 erforderlich (85 Pl.)
fr. Tr. "Eltern-u. Erzieherv. e.V.", 2 I.-gruppen, Wärmedämmung - Außenhaut u. San. Gruppen- u. Mehrzweckr. im EG geplant. Mehrbedarf an Plätzen wird in Ponikau u. in Kitas von Brandenburg realisiert
fr. Tr. "Kreislandfrauenverb." Rie-Grh e. V., 6 I-Gruppen und Fördersch. bis 6. Kl., 14 Kdr. aus anderen GV besuchen Kita, Fertigstellung der Baumaßnahme (Dämmung, Sanierg. Brandschutz, Dach) 1 Kindergartenkind und 1 Hortkind aus anderen GV besuchen die Kita
fr. Träger - Diakonie Riesa-Großenhain gGmbH, 12 integr. Plätze, 35 Kdr. aus anderen GV (11 Krippen., 24 Kigakinder) besuchen Kita, Umbau und Sanierung der Kita geplant Festschreibung von 5 Plätzen in Kindertagespflege für Kinder im Krippenalter
Einrichtung mit 1 Integrationsgruppe
2 Kinder aus anderen GV besuchen Kita, Anbau/ Sanierung geplant
Einrichtung mit 2 Integrationsgruppen, 2 Kd. im Krippenalter u. 8 Kd. im Kigaalter aus anderen GV besuchen die Kita, Erw. Krippenkapazität, Anbau Fluchttreppe Einrichtung mit 1 Integrationsgruppen und der Möglichkeit der Betreuung von Förderschülern bis zur 6. Klasse, 8 Kinder aus anderen GV besuchen den Hort, bedarfsgerechte Erweiterung Hort erforderlich!
Schließung der Kita 08/2011 , Betreuung der Kinder erfolgt bedarfsgerecht in Nr. 66 und 69 Einrichtung mit 2 Integrationsgruppen, 6 Kinder aus anderen GV (2 Krippe u. 4 Kiga) besuchen die Kita , Spielplatzumgestaltung geplant
Einrichtung mit 2 integrativen Gr., Aufteilung der Einrichtung in Haus 1 und 2; 27 Kinder aus anderen Gemeinden besuchen Kita (davon 5 Krippen-, 12 Kiga- u. 8 Hortkinder)
Einrichtung mit 1 integrativen Gruppe, Sanierung Flachdach geplant
2 Kinder im Krippenalter aus anderen Gemeinden besuchen die Kita Einrichtung mit 1 Integrationsgruppe, 1 Kind im Krippen- u. 7 Kinder im Kigaalter aus anderen Gemeinden besuchen Kita
Einrichtung mit 1 Integrationsgruppe, 5 Kinder aus anderen GV besuchen die Kita Einrichtung mit 1 Integrationsgruppe, 1 Kind im Krippenalter und 1 Kind im Kindergartenalter aus anderen GV besuchen Kita Einrichtung mit 2 Integrationsgruppen, 1 Kind im Krippenalter aus anderer GV besucht Kita
Festschreibung von 10 Plätzen in Kindertagespflege für Kinder im Krippenalter

I. Bestandserhebung - Kindertageseinrichtungen

Lfd. Nr. des Planungsraumes	Lfd. Nr. der Einrichtung	Planungsraum	Name und Anschrift der Einrichtung (freie Träger besonders kennzeichnen)	Anzahl der wohnh. Kinder zum 30.06.2010				Bedarfsdeckung (in %)				Inanspruchnahme (in %)					
				1 - 3 Jahre	3 - 6/7 Jahre	Hortkinder	Gesamt	0 - 3 Jahre	3 - 6/7 Jahre	Hortkinder	Gesamt	0 - 3 Jahre	3 - 6/7 Jahre	Hortkinder	Gesamt		
10	77	Lommatzsch - Stadtverwaltung	Hort "Kindertraum", Robert-Volkman-Allee 19, 01623 Lomm.														
	77 a	Stadtverwaltung	Außenstelle Hort, Kirchplatz 2, 01623 Lommatzsch														
	77 b	Stadtverwaltung	Außenstelle Hort, Am Markt 6, 2. OG, 01623 Lommatzsch														
	78	Stadtverwaltung	Integr. Kita "Sonnenschein", Raubaer Str. 6, 01623 Lomm.														
	79	Stadtverwaltung	Integr. Kita, Am Markt 6, 01623 Lommatzsch														
			Kindertagespflege nach SächsKitaG														
	77-79:			61	157	157	375	74	92	99	92	64	92	89	86		
	80	Diera-Zehren - Gemeindeverw.	Kita "MS Sonnensch.", OT Z., Seebeschützer Weg 1, 01665 D. -Z.														
	81	Gemeindeverw.	Hort Zadel, OT Zadel, Schulstr. 6, 01665 Diera-Zehren														
	82	Gemeindeverw.	Kita "Zwergenland", OT Nieschütz, Teichstr. 12, 01665 D. - Z.														
			Kindertagespflege nach SächsKitaG														
	80-82:			45	110	102	257	62	113	78	90	62	104	77	86		
ges. 10:				106	267	259	632	69	101	91	91	63	97	85	86		
11	83	Käbschütztal - Gemeindeverw.	Hort GS, OT Krögis, Kirchgasse 4 C, 01665 Käbschütztal														
	84	fr. Träger - Johanner-Unfallh.-e.V.	Kita "Spatzennest", OT Barnitz, Nr. 1, 01665 Käbschütztal														
	85	fr. Träger - Johanner-Unfallh.-e.V.	Integr. Kita "Zwergenland", OT Löthain, Canitzer Str. 8, 01665 K.														
	83-85:			64	113	118	295	59	73	102	82	47	72	86	72		
	86	Ketzerbachtal - Gemeindeverw.	Hort, OT Raußlitz, Schulstraße 10, 01623 Ketzerbachtal														
	87	Gemeindeverw.	Kita "Regenbogen", OT Rhäsa, Bodenbacher Weg 11, 01623 K.														
	88	Gemeindeverw.	Kita "Sonnensch.", OT Ziegenhain, Hauptstr. 16 a, 01623 K.														
			Kindertagespflege nach SächsKitaG														
	86-88:			43	100	118	261	63	99	76	83	51	97	80	82		
	89	Leuben - Schleinitz - GV	Kita "Rosenmühle", Schleinitzer Str. 15, 01623 Leuben -Schleinitz														
			Kindertagespflege nach SächsKitaG														
				11	53	48	112	91	100	0	56	118	72	0	46		
ges. 11:				118	266	284	668	64	88	74	78	55	81	69	71		

Belegung der Einrichtung am 30.06.2010 und im Jahr 2009/2010					Planung 01.08.2011 - 31.07.2012																			
					Bedarfsplanung Plätze 2009/2010				Auslastung der Einrichtung (in %)				Kapazität der Einrichtung				Anzahl der wohnhaften Kinder				Bedarfsdeckung (in %)			
0 - 3 Jahre	3 - 6/7 Jahre	Hortkinder	Gesamt	davon beh. Kinder	0 - 3 Jahre	3 - 6/7 Jahre	Hortkinder	Gesamt	0 - 3 Jahre	3 - 6/7 Jahre	Hortkinder	Gesamt	0 - 3 Jahre	3 - 6/7 Jahre	Hortkinder	Gesamt	1 - 3 Jahre	3 - 6/7 Jahre	Hortkinder	Gesamt	0 - 3 Jahre	3 - 6/7 Jahre	Hortkinder	Gesamt
0	0	140	140	0	0	0	105	105					0	0	140	140								
↑	↑	↑	↑	↑	↑	↑	↑	↑					↑	↑	↑	↑								
↑	↑	↑	↑	↑	↑	↑	↑	↑					↑	↑	↑	↑								
32	105	0	137	2	30	105	0	135					38	105	0	143								
0	40	0	40	3	0	40	50	90					0	45	0	45								
7	0	0	7	0	15	0	0	15					15	0	0	15								
39	145	140	324	5	45	145	155	345	87	100	90	94	53	150	140	343	73	148	141	362	73	101	99	95
12	59	0	71	1	13	69	0	82					15	69	0	84								
0	0	79	79	0	0	0	80	80					0	0	95	95								
16	55	0	71	0	15	55	0	70					20	55	0	75								
7	0	0	7	0	10	0	0	10					10	0	0	10								
28	114	79	221	1	28	124	80	232	100	92	99	95	35	124	95	254	48	103	114	265	73	120	83	96
67	259	219	545	6	73	269	235	577	92	96	93	94	88	274	235	597	121	251	255	627	73	109	92	95
0	0	101	101	2	0	0	120	120					0	0	120	120								
18	43	0	61	0	20	45	0	65					20	47	0	67								
12	38	0	50	2	18	38	0	56					24	43	0	67								
30	81	101	212	4	38	83	120	241	79	98	84	88	44	90	120	254	58	112	116	286	76	80	103	89
0	0	94	94	0	0	0	90	90					0	0	100	100								
17	50	0	67	0	16	62	0	78					18	66	0	84								
5	47	0	52	6	9	37	0	46					13	35	0	48								
0	0	0	0	0	2	0	0	2					1	0	0	1								
22	97	94	213	6	27	99	90	216	81	98	104	99	32	101	100	233	53	92	116	261	60	110	86	89
12	38	0	50	2	9	53	0	62					12	40	0	52								
1	0	0	1	0	1	0	0	1					1	0	0	1								
13	38	0	51	2	10	53	0	63	130	72	0	81	13	40	0	53	20	38	45	103	65	105	0	51
65	216	195	476	12	75	235	210	520	87	92	93	92	89	231	220	540	131	242	277	650	68	95	79	83

II - Bedarfsplanung

Planung 01.08.2012 - 31.07.2013												Planung 01.09.2013 - 31.08.2014												
Kapazität der Einrichtung				Anzahl der wohnhaften Kinder				Bedarfsdeckung (in %)				Kapazität der Einrichtung				Anzahl der wohnhaften Kinder				Bedarfsdeckung (in %)				
0 - 3 Jahre	3 - 6/7 Jahre	Hortkinder	Gesamt	1 - 3 Jahre	3 - 6/7 Jahre	Hortkinder	Gesamt	0 - 3 Jahre	3 - 6/7 Jahre	Hortkinder	Gesamt	0 - 3 Jahre	3 - 6/7 Jahre	Hortkinder	Gesamt	1 - 3 Jahre	3 - 6/7 Jahre	Hortkinder	Gesamt	0 - 3 Jahre	3 - 6/7 Jahre	Hortkinder	Gesamt	
0	0	151	151									0	0	157	157									
↑	↑	↑	↑									↑	↑	↑	↑									
↑	↑	↑	↑									↑	↑	↑	↑									
38	103	0	141									38	98	0	136									
0	43	0	43									0	38	0	38									
15	0	0	15									15	0	0	15									
53	146	151	350	66	144	151	361	80	101	100	97	53	136	157	346	66	134	157	357	80	101	100	97	
15	69	0	84									15	60	0	75									
0	0	95	95									0	0	95	95									
20	55	0	75									15	55	0	70									
10	0	0	10									10	0	0	10									
35	124	95	254	40	100	115	255	88	124	83	100	30	115	95	240	35	93	112	240	86	124	85	100	
88	270	246	604	106	244	266	616	83	111	92	98	83	251	252	586	101	227	269	597	82	111	94	98	
0	0	120	120									0	0	115	115									
18	49	0	67									15	52	0	67									
24	43	0	67									24	43	0	67									
42	92	120	254	58	114	115	287	72	81	104	89	39	95	115	249	58	122	113	293	67	78	102	85	
0	0	90	90									0	0	90	90									
18	66	0	84									18	66	0	84									
13	35	0	48									13	35	0	48									
1	0	0	1									1	0	0	1									
32	101	90	223	48	102	95	245	67	99	95	91	32	101	90	223	48	96	100	244	67	105	90	91	
12	37	0	49									12	32	0	44									
1	0	0	1									1	0	0	1									
13	37	0	50	19	35	51	105	68	106	0	48	13	32	0	45	18	31	53	102	72	103	0	44	
87	230	210	527	125	251	261	637	70	92	80	83	84	228	205	517	124	249	266	639	68	92	77	81	

Bemerkungen zu den 1. Einzugsgebieten
2. Kindertageseinrichtungen
1. z.B. andere Betreuungsformen (private Kitas, Tagespflege...), Bebauungsgebiete und damit Kinderzuwachs, geplante Neubauten von Kitas, geplante investive Maßnahmen 2. z.B. Trägerangabe oder -wechsel, Schließungen und Angabe wo Kinder weiter betreut werden, integr. Kitas und Anzahl der Plätze, Zusammenlegungen (Alle Angaben auch in der Entwicklung betrachten!)
38 Kinder aus anderen GV besuchen den Hort
Außenstelle von Nr. 77
Außenstelle von Nr. 77
1 Krippen- und 11 Kindergartenkinder aus and. GV in Kita, 9 integrative Plätze möglich, Sanierung der Kita (2011-21) - Krippenbereich Umbau und Erweiterung (32 Krippenplätze) geplant
Einrichtung mit 1 Integrationsgruppe, 4 Kinder aus anderen GV im Hort
Festschreibung von 15 Plätzen in Kindertagespflege für Kinder im Krippenalter
Einrichtung mit 2 Integrationsgruppen, 3 Krippen- und 26 Kindergartenkinder aus anderen Gemeinden besuchen die Kita
30 Hortkinder aus anderen GV besuchen Hort
Festschreibung von 10 Plätzen in Kindertagespflege für Kinder im Krippenalter
Einrichtung mit 1 Integrationsgruppe, 15 Kinder aus anderen GV besuchen den Hort
freier Träger - Johanniter Unfallhilfe e.V. Regionalverband Meißen -Mittelsachsen, 4 Krippen- und 15 Kindergartenkd. Aus anderen GV besuchen Kita
freier Träger - Johanniter Unfallhilfe e. V., Regionalverband Meißen- Mittelsachsen; Einrichtung mit 1 Integrationsgruppe, Anbau (Modulbauweise) - Erweiterung der Kita um 12 Krippenplätze geplant
Je nach dem konkreten Bedarf sind Plätze zur Sicherung des Rechtsanspruches auf einen Kindergartenplatz in Verantwortung der Kommune zu schaffen.
6 Kinder aus anderen GV im Hort, Erweiterung des Hortes erforderlich (ggf. Doppelnutzung der Klassenräume)
1 Kind im Krippen- und 1 Kind im Kindergartenalter aus anderen GV in Kita, Innen- und Außensanierung der Kita geplant
Einrichtung mit 2 Integrationsgruppen, 1 Kd . im Krippen- u. 11 Kd. im Kindergartenalter aus anderen GV in Kita
Festschreibung von 1 Platz in Kindertagespflege für Kinder im Krippenalter
7 Kinder im Kindergartenalter aus anderen GV besuchen die Kita, Einrichtung mit 2 integr. Gruppe
Festschreibung von 1 Platz in Kindertagespflege für Kinder im Krippenalter

I. Bestandserhebung - Kindertageseinrichtungen

Lfd. Nr. des Planungsraumes	Lfd. Nr. der Einrichtung	Planungsraum	Name und Anschrift der Einrichtung (freie Träger besonders kennzeichnen)	Anzahl der wohnh. Kinder zum 30.06.2010				Bedarfsdeckung (in %)				Inanspruchnahme (in %)					
				1 - 3 Jahre	3 - 6/7 Jahre	Hortkinder	Gesamt	0 - 3 Jahre	3 - 6/7 Jahre	Hortkinder	Gesamt	0 - 3 Jahre	3 - 6/7 Jahre	Hortkinder	Gesamt		
12	90	Meißen - SV	Hort Afra- Schule, Leipziger Str. 65, 01662 Meißen														
	91	SV Meißen	Hort Johannesschule, Dresdner Str.21, 01662 Meißen														
	92	SV Meißen	Kita "Regenbogen", Many-Jost-Weg 2, 01662 Meißen														
	93	SV Meißen	Hort Questenbergschule, Questenberger Weg 9, 01662 M.														
	94	SV Meißen	Kita "Zwergenmühle", Mühlweg 29, 01662 Meißen														
	94 a	SV Meißen	Außenstelle, Kaufland-Komplex, Schützenstr.1, 01662 Meißen														
	95	SV Meißen	Kita "Nassau-Mücken", Albert-Mücke-Ring 6, 01662 Meißen														
	96	SV Meißen	Kita "Sonnenschein", Dresdner Str. 8, 01662 Meißen														
	97	freier Träger - AWO Pirna	Kita "Wichtelburg", Smetanastraße 20, 01662 Meißen														
	98	freier Träger - DRK	Integr. Kita "Knirpsenland", Mannfeldstr. 19, 01662 Meißen														
	99	freier Träger - DRK	Kita "Meißner Spatzen", Judenbergr Str. 30, 01662 Meißen														
	100	freier Träger - Kath. Pfarrei	Franziskus-Kinderhaus, Wettinstr. 15, 01662 Meißen														
	101	freier Träger - Lebenshilfe e. V.	Integr. Kita "Hand in Hand", Gabelstr. 6, 01662 Meißen														
	102	freier Träger - Ökumeneische Kita	Integr. Kinderhaus "Wilhelmshof", Berghausstraße 3, 01662 Meißen														
	103	freier Träger - Fr. Werkschule	Hort der Freien Werkschule, Zscheilaer Str. 19, 01662 Meißen														
	104	freier Träger - VS Meißen	Integr. Kita "Gummibärenbande", Stadtparkhöhe 11 e, 01662 Meißen														
	105	SV Meißen/ freier Träger	Neubau Integrative Kindertageseinrichtung														
			Kindertagespflege nach SächsKitaG														
ges. 12:				491	853	819	2163	49	97	81	80	41	95	72	74		

Belegung der Einrichtung am 30.06.2010 und im Jahr 2009/2010					Planung 01.08.2011 - 31.07.2012																			
					Bedarfsplanung Plätze 2009/2010				Auslastung der Einrichtung (in %)				Kapazität der Einrichtung				Anzahl der wohnhafte Kinder				Bedarfsdeckung (in %)			
0 - 3 Jahre	3 - 6/7 Jahre	Hortkinder	Gesamt	davon beh. Kinder	0 - 3 Jahre	3 - 6/7 Jahre	Hortkinder	Gesamt	0 - 3 Jahre	3 - 6/7 Jahre	Hortkinder	Gesamt	0 - 3 Jahre	3 - 6/7 Jahre	Hortkinder	Gesamt	1 - 3 Jahre	3 - 6/7 Jahre	Hortkinder	Gesamt	0 - 3 Jahre	3 - 6/7 Jahre	Hortkinder	Gesamt
0	0	132	132	0	0	0	140	140					0	0	180	180								
0	0	180	180	0	0	0	200	200					0	0	200	200								
19	98	0	117	0	18	112	0	130					18	113	0	131								
0	0	130	130	2	0	0	170	170					0	0	170	170								
23	92	0	115	0	40	87	0	127					40	87	0	127								
0	29	0	29	0	0	50	0	50					0	50	0	50								
17	67	23	107	0	18	62	25	105					21	88	0	109								
0	106	0	106	0	6	101	0	107					6	131	0	137								
16	47	0	63	0	10	50	0	60					20	40	0	60								
24	59	0	83	10	26	65	0	91					26	56	0	82								
24	45	0	69	0	23	46	0	69					25	43	0	68								
7	55	0	62	0	10	50	0	60					10	53	0	63								
23	102	0	125	20	25	98	0	123					30	116	0	146								
14	49	0	63	3	20	46	0	66					20	46	0	66								
0	0	128	128	0	0	0	128	128					0	0	128	128								
19	61	0	80	6	21	61	0	82					30	54	0	84								
0	0	0	0	0	0	0	0	0					48	32	0	80								
15	0	0	15	0	23	0	0	23					40	0	0	40								
201	810	593	1604	41	240	828	663	1731	84	98	89	93	334	909	678	1921	439	921	840	2200	76	99	81	87

II - Bedarfsplanung

Planung 01.08.2012 - 31.07.2013												Planung 01.09.2013 - 31.08.2014												
Kapazität der Einrichtung				Anzahl der wohnhaften Kinder				Bedarfsdeckung (in %)				Kapazität der Einrichtung				Anzahl der wohnhaften Kinder				Bedarfsdeckung (in %)				
0 - 3 Jahre	3 - 6/7 Jahre	Hortkinder	Gesamt	1 - 3 Jahre	3 - 6/7 Jahre	Hortkinder	Gesamt	0 - 3 Jahre	3 - 6/7 Jahre	Hortkinder	Gesamt	0 - 3 Jahre	3 - 6/7 Jahre	Hortkinder	Gesamt	1 - 3 Jahre	3 - 6/7 Jahre	Hortkinder	Gesamt	0 - 3 Jahre	3 - 6/7 Jahre	Hortkinder	Gesamt	
0	0	180	180									0	0	170	170									
0	0	200	200									0	0	200	200									
18	113	0	131									18	113	0	131									
0	0	170	170									0	0	170	170									
40	87	0	127									40	87	0	127									
0	50	0	50									0	50	0	50									
21	88	0	109									21	88	0	109									
6	131	0	137									6	131	0	137									
20	40	0	60									20	40	0	60									
26	56	0	82									26	56	0	82									
25	43	0	68									25	43	0	68									
10	53	0	63									10	53	0	63									
30	116	0	146									30	116	0	146									
20	46	0	66									20	46	0	66									
0	0	128	128									0	0	128	128									
30	54	0	84									30	54	0	84									
48	32	0	80									48	32	0	80									
40	0	0	40									40	0	0	40									
334	909	678	1921	454	911	859	2224	74	100	79	86	334	909	668	1911	445	930	853	2228	75	98	78	86	

Bemerkungen zu den 1. Einzugsgebieten
2. Kindertageseinrichtungen
1. z.B. andere Betreuungsformen (private Kitas, Tagespflege...), Bebauungsgebiete und damit Kinderzuwachs, geplante Neubauten von Kitas, geplante investive Maßnahmen 2. z.B. Trägerangabe oder -wechsel, Schließungen und Angabe wo Kinder weiter betreut werden, integr. Kitas und Anzahl der Plätze, Zusammenlegungen (Alle Angaben auch in der Entwicklung betrachten!)
Schaffung eigener Horträume auf dem Grundstück, Dresdner Straße 23 , von 2011 bis 2013 geplant
<i>Integrative Kindertageseinrichtung mit 6 integrativen Plätzen</i>
Dachsanierung und perspektivische Schaffung zusätzlicher Horträume geplant
Außenstelle von Nr. 94, Verlängerung des Mietvertrages bis 2013
Aufnahme von Kindern ab dem 34. Lebensmonat, Erweiterung durch neuen Anbau (Mehrzweckräume) bis 2012 geplant
freier Träger: AWO Kinder- u. Jugendhilfe gGmbH Pirna, Sanierung Freifläche vorderer Abschnitt 2011 geplant
freier Träger: DRK Senioren- u. Sozialdienst gGmbH Dresden Umland, Integr. Kita mit 5 integr. Gr. (11 integr. Pl.) ,Einr. hat erhebliche bauliche Mängel - Grundsanierung, Neubau o. Ersatzobjekt erforderlich
freier Träger:DRK Senioren- u. Sozialdienst gGmbH Dresden Umland, Dachsanierung 2011 geplant
freier Träger: Katholische Pfarrei "St. Benno" Meißen
fr. Tr: Lebenshilfe KV Mei e. V. , <i>Integr. Kita mit 9 integr. Gr.= 20 integr. Plätze + 2 heipäd. Sondergr. mit 20 Kd.,</i> Fertigstellung der Brandabschnitte (Brandschutztüren) u. Sanierung der Außenanlagen
freier Tr.: Ökumen. Kiga Meißen e. V., <i>Kindertageseinrichtung mit 1 integrativen Gruppe (4 integr. Plätze),</i> Erweiterung der Garderobe
freier Träger: Miteinander freie Werkschule e. V.
freier Träger: Volkssolidarität Elbtalkreis Meißen e. V., <i>Kindertageseinrichtung mit 2 integrativen Gruppen (6 integr. Plätze),</i> Umgestaltung von Küche und Personalraum 2012 geplant
Planung der Neuerrichtung einer Kindertageseinrichtung mit integrativen Angebot
Festschreibung von 40 Plätzen in Kindertagespflege für Kinder im Krippenalter
Realisierung der Vorhaben in Nr. 96 und Nr. 98 dringend erforderlich ansonsten Platzmangel im Krippen- und Kindergartenbereich inkl. des Angebotes an I-Gruppen!!!
Ab 2012 je nach Nachfrage - flexible Umnutzung von geplanten Krippen- und Kindergartenplätzen möglich!

I. Bestandserhebung - Kindertageseinrichtungen

Lfd. Nr. d. Planungsstr.	Lfd. Nr. d. Einrichtung	Planungsraum	Name und Anschrift der Einrichtung (freie Träger besonders kennzeichnen)	Anzahl der wohnh. Kinder zum 30.06.2010				Bedarfsdeckung (in %)				Inanspruchnahme (in %)				
				1 - 3 Jahre	3 - 6/7 Jahr	Hortkinder	Gesamt	0 - 3 Jahre	3 - 6/7 Jahr	Hortkinder	Gesamt	0 - 3 Jahre	3 - 6/7 Jahr	Hortkinder	Gesamt	
13	106	Niederau Gemeindeverw.	Hort GS Niederau, Meißner Straße 65, 01689 Niederau													
	107	Gemeindeverw.	Kiga "Gartenkinder", OT Okrilla, Jessener Str. 7, 01689 Niederau													
	108	Gemeindeverw.	Kita "Auenknirpse", OT Oberau, Großdobritzer Str. 12, 01689 N.													
			Kindertagespflege nach SächsKitaG													
	106: 108:			67	138	160	365	45	101	69	76	61	93	57	72	
	109	Weinböhla - freier Tr. VS	Hort "Kreativ", Köhlerstr. 32, 01689 Weinböhla													
	110	freier Träger - VS	Kita "Weinbergwichtel", Saxoniastr. 2, 01689 Weinböhla													
	111	freier Träger - VS	Kita "Wiesenblume", Dresdner Str. 36, 01689 Weinböhla													
	112	freier Träger - AWO	Integr. Kita "Kunterbunt", Köhlerstr. 29, 01689 Weinböhla													
	113	freier Träger - Ev.-Luth. Kirchg. W.	Integr. Ev. Kita "Gabenreich", Hauptstr. 3a, 01689 Weinböhla													
	109: 113:			181	371	344	896	59	89	89	83	73	93	87	87	
ges. 13:				248	509	504	1261	55	93	82	81	70	93	78	82	
14	114	Moritzburg fr. Tr. - AWO	Kita, OT Boxdorf, An der Triebe 4, 01468 Moritzburg													
	114 a	fr. Tr. - AWO	Außenstelle Kita, OT Reichenberg, A.-Bebel - Str. 74, 01468 M.													
	115	freier Tr. VS	Integr. Kita "Kleiner Moritz", Schulstr. 5 a, 01468 Moritzburg													
	116	freier Träger - JuCo	Kita, OT Steinbach, Amtsgasse 5, 01468 Moritzburg													
	117	fr. Träger - Kinderland Sachs. e. V.	Freinet-Hort, OT Friedewald, Kötzschenbrodaer Str. 39, 01468 M.													
	118	fr. Träger - Kinderland Sachs. e. V.	Freinet-Kinderhaus, OT Friedew., Eduard-Bilz-Str. 31, 01468 Moritzb.													
	119	fr. Träger - Diakonisches Werk	Integr. Ev. Kita "Samenkorn", Emil-Höhne-Str. 16, 01468 Moritzburg													
	120	fr. Tr. - RaSop gGmbH	Waldkiga, OT Friedewald, H. - Heine- Str. 18, 01468 Moritzburg													
			Kindertagespflege nach SächsKitaG													
	114: 120:			157	336	374	867	72	94	94	90	75	100	84	88	
	121	Radeburg - Stadtverwaltung	Kita OT Großdittmannsdorf, Berbisdorfer Str. 8, 01471													
	122	Stadtverwaltung	Integr. Kita OT Volkersdorf, Radeburger Str. 1, 01471 Radeburg													
	123	freier Träger - Dt. Kinderschutzbund	Hort "Zillekids", Meißner Berg 80, 01471 Radeburg													
	124	freier Träger - Dt. Kinderschutzbund	Integr. Kita "Sophie Scholl", Bärwalder Str. 17, 01471 Radeburg													
	125	freier Träger - Dt. Kinderschutzbund	Integr. Kita "Haselnusspatzen", Gartenstraße 7, 01471 Radeburg													
	126	freier Träger - AWO	Kita "Glückspilze", Meißner Berg 82, 01471 Radeburg													
	121: 126:			154	265	226	645	60	91	47	69	60	87	53	69	
ges. 14:				311	601	600	1512	66	93	76	81	67	94	72	80	

Belegung der Einrichtung am 30.06.2009 und im Jahr 2009/2010					Bedarfsplanung Plätze 2009/2010				Auslastung der Einrichtung (in %)				Planung 01.08.2011 - 31.07.2012				Anzahl der wohnhafte Kinder				Bedarfsdeckung (in %)			
													Kapazität der Einrichtung											
0 - 3 Jahre	3 - 6/7 Jahr	Hortkinder	Gesamt	davon beh.	0 - 3 Jahre	3 - 6/7 Jahr	Hortkinder	Gesamt	0 - 3 Jahre	3 - 6/7 Jahr	Hortkinder	Gesamt	0 - 3 Jahre	3 - 6/7 Jahr	Hortkinder	Gesamt	1 - 3 Jahre	3 - 6/7 Jahr	Hortkinder	Gesamt	0 - 3 Jahre	3 - 6/7 Jahr	Hortkinder	Gesamt
0	0	91	91	0	0	0	110	110					0	0	126	126								
10	39	0	49	0	0	48	0	48					15	40	0	55								
29	90	0	119	0	28	91	0	119					28	91	0	119								
2	0	0	2	0	2	0	0	2					2	0	0	2								
41	129	91	261	0	30	139	110	279	137	93	83	94	45	131	126	302	59	128	150	337	76	102	84	90
0	0	300	300	0	0	0	305	305					0	0	335	335								
37	93	0	130	3	28	96	0	124					34	90	0	124								
35	74	0	109	0	21	74	0	95					38	89	0	127								
45	129	0	174	8	37	117	0	154					45	137	0	182								
15	48	0	63	2	20	45	0	65					15	47	0	62								
132	344	300	776	13	106	332	305	743	125	104	98	104	132	363	335	830	177	396	357	930	75	92	94	89
173	473	391	1037	13	136	471	415	1022	127	100	94	101	177	494	461	1132	236	524	507	1267	75	94	91	89
36	107	130	273	0	16	100	150	266					27	128	150	305								
↑	↑	↑	↑	↑	↑	↑	↑	↑					↑	↑	↑	↑								
27	111	86	224	4	40	105	85	230					50	85	95	230								
10	24	0	34	0	12	35	0	47					13	25	0	38								
0	0	84	84	0	0	0	85	85					0	0	85	85								
12	35	0	47	0	12	35	0	47					12	38	0	50								
14	38	13	65	3	10	20	30	60					14	36	20	70								
0	22	0	22	0	0	20	0	20					0	20	0	20								
18	0	0	18	0	23	0	0	23					23	0	0	23								
117	337	313	767	7	113	315	350	778	104	107	89	99	139	332	350	821	130	323	357	810	107	103	98	101
8	30	12	50	0	12	31	10	53					10	35	10	55								
16	23	0	39	0	15	25	0	40					13	29	0	42								
0	0	0	0	0	0	0	0	0					0	0	100	100								
46	79	0	125	0	46	91	0	137					50	85	0	135								
0	44	64	108	1	0	40	62	102					0	70	50	120								
22	54	44	120	0	20	55	35	110					30	55	30	115								
92	230	120	442	1	93	242	107	442	99	95	112	100	103	274	190	567	142	285	248	675	73	96	77	84
209	567	433	1209	8	206	557	457	1220	101	102	95	99	242	606	540	1388	272	608	605	1485	89	100	89	93

II - Bedarfsplanung

Planung 01.08.2012 - 31.07.2013												Planung 01.09.2013 - 31.08.2014												
Kapazität der Einrichtung				Anzahl der wohnhaften Kinder				Bedarfsdeckung (in %)				Kapazität der Einrichtung				Anzahl der wohnhaften Kinder				Bedarfsdeckung (in %)				
0 - 3 Jahre	3 - 6/7 Jahr	Hortkinder	Gesamt	1 - 3 Jahre	3 - 6/7 Jahr	Hortkinder	Gesamt	0 - 3 Jahre	3 - 6/7 Jahr	Hortkinder	Gesamt	0 - 3 Jahre	3 - 6/7 Jahr	Hortkinder	Gesamt	1 - 3 Jahre	3 - 6/7 Jahr	Hortkinder	Gesamt	0 - 3 Jahre	3 - 6/7 Jahr	Hortkinder	Gesamt	
0	0	126	126									0	0	126	126									
15	35	0	50									15	40	0	55									
28	85	0	113									28	91	0	119									
2	0	0	2									2	0	0	2									
45	120	126	291	60	118	156	334	75	102	81	87	45	131	126	302	60	127	138	325	75	103	91	93	
0	0	335	335									0	0	335	335									
28	96	0	124									28	96	0	124									
38	89	0	127									38	89	0	127									
50	135	0	185									50	132	0	182									
15	47	0	62									15	47	0	62									
131	367	335	833	173	369	367	909	76	99	91	92	131	364	335	830	168	376	382	926	78	97	88	90	
176	487	461	1124	233	487	523	1243	76	100	88	90	176	495	461	1132	228	503	520	1251	77	98	89	90	
27	128	150	305									27	128	150	305									
↑	↑	↑	↑									↑	↑	↑	↑									
50	85	95	230									50	85	95	230									
13	25	0	38									13	25	0	38									
0	0	85	85									0	0	85	85									
12	35	0	47									12	35	0	47									
14	36	20	70									14	36	20	70									
0	20	0	20									0	20	0	20									
23	0	0	23									23	0	0	23									
139	329	350	818	134	306	340	780	104	108	103	105	139	329	350	818	138	287	330	755	101	115	106	108	
10	35	10	55									10	35	10	55									
13	29	0	42									13	32	0	42									
0	0	100	100									0	0	100	100									
50	85	0	135									50	85	0	135									
0	70	50	120									0	70	50	120									
30	55	30	115									30	55	30	115									
103	274	190	567	132	288	264	684	78	95	72	83	100	277	190	567	132	296	265	693	76	94	72	82	
242	603	540	1385	266	594	604	1464	91	102	89	95	239	606	540	1385	270	583	595	1448	89	104	91	96	

Bemerkungen zu den 1. Einzugsgebieten
2. Kindertageseinrichtungen
1. z.B. andere Betreuungsformen (private Kitas, Tagespflege...), Bebauungsgebiete und damit Kinderzuwachs, geplante Neubauten von Kitas, geplante investive Maßnahmen
2. z.B. Trägerangabe oder -wechsel, Schließungen und Angabe wo Kinder weiter betreut werden, integr. Kitas und Anzahl der Plätze, Zusammenlegungen (Alle Angaben auch in der Entwicklung betrachten!)
7 Kinder aus anderen GV besuchen die Einrichtung
1 Kind im Kindergartenalter aus anderer GV besucht Kita
Festschreibung von 2 Plätzen in Kindertagespflege für Kinder im Krippenalter
freier Träger - Volkssolidarität Elbtalkreis Meißen e. V., 26 Kinder aus anderen Gemeinden besuchen den Hort, Anbau von 2 Gruppenzimmern geplant
freier Träger - Volkssolidarität Elbtalkreis Meißen e. V., 5 Kindergartenkinder aus anderen Gemeinden besuchen die Einrichtung, Kita mit 2 Integrationsgruppen (6 integr. Plätze)
fr. Träger - Volkssolidarität Elbtalkreis Meißen e. V., Einrichtung mit 1 Integrationsgruppe, 1 Krippen- und 6 Kinder im Kigaalter aus anderen GV besuchen die Kita
fr. Träger AWO Kinder- u. Jugendhilfe g GmbH Pirna, Einrichtung mit 3 Integrationsgruppen
fr. Träger - Ev.-luth. Kirchgemeinde Weinböhl, Einrichtung mit 1 Integrationsgruppe
Je nach Nachfrage - flexible Umnutzung von geplanten Krippen- in Kindergartenplätze möglich!!!
freier Träger - AWO Kinder- u. Jugendhilfe g GmbH, 3 Kinder im Krippen- und 13 Kinder im Kindergartenalter aus anderen GV besuchen Kita
freier Träger- Volkssolidarität-Elbtalkreis - Meißen e. V., Einrichtung mit 3 Integrationsgruppen, 5 Kinder im Kindergartenalter- und 12 im Hortalter besuchen die Kita
freier Träger - JuCo Soziale Arbeit gGmbH, Einrichtung mit 3 integrativen Plätzen
freier Träger - Kinderland-Sachsen e. V.
freier Träger - Kinderland-Sachsen e. V.
freier Träger - Diakonisches Werk, Stadtmission Dresden e. V., Einrichtung mit 2 Integrationsgruppen, 6 Kinder im Krippen- und 9 Kinder im Kindergartenalter aus anderen GV besuchen Kita
freier Träger - Radebeuler Sozialprojekt gGmbH - Besonderheit - Nutzung des Waldes
Festschreibung von 23 Plätzen in Kindertagespflege für Kinder im Krippenalter
freier Träger - Deutscher Kinderschutzbund OV Radebeul e. V., Gebäude an Grundschule
freier Träger - Deutscher Kinderschutzbund OV Radebeul e. V., Einr. mit 1 Integrationsgruppe
freier Träger- Deutscher Kinderschutzbund OV Radebeul e. V., Einr. mit 1 integr. Gruppe, 1 Kind aus anderen GV besucht Kita, 2012 Neuschaffung von 18 Krippenplätzen geplant
freier Träger- AWO Regionalverband Radeberger Land e. V., Einrichtung mit 2 Integrationsgruppen, 3 Kinder aus anderer Gemeinde besuchen die Einrichtung

I. Bestandserhebung - Kindertageseinrichtungen

Lfd. Nr. des Planungsraumes	Lfd. Nr. der Einrichtung	Planungsraum	Name und Anschrift der Einrichtung (freie Träger besonders kennzeichnen)	Anzahl der wohnh. Kinder zum 30.06.2010				Bedarfsdeckung (in %)				Inanspruchnahme (in %)					
				1 - 3 Jahre	3 - 6/7 Jahre	Hortkinder	Gesamt	0 - 3 Jahre	3 - 6/7 Jahre	Hortkinder	Gesamt	0 - 3 Jahre	3 - 6/7 Jahre	Hortkinder	Gesamt		
15	127	Coswig	Integr. Kita "Knirpsenland", Moritzburger Str. 17, 01640 Coswig														
	128	freier Träger - JuCo gGmbH	Integr. Kita "Taubenhaus", Lindenauer Str. 2, 01640 Coswig														
	129	freier Träger - JuCo gGmbH	Kita "Löwenzahn", H. - Heine-Weg 23, 01640 Coswig														
	130	freier Träger - JuCo gGmbH	Hort GS Mitte, Radebeuler Str. 10, 01640 Coswig														
	131	freier Träger - VS	Integr. Kita "Spitzgrundspatzen", Ahornstraße 11, 01640 Coswig														
	132	freier Träger - AWO	Kita "Gänseblümchen", OT Brockwitz, Oberseite 2, 01640 Coswig														
	133	freier Tr. - Sörnewitzer Kinderwelt	Integr. Kita "Sörnew. Kinderw.", OT Sörnewitz, Försterstr. 7, 01640 C.														
	134	freier Tr. - Caritasverband - Dek. Mei.	Integr. Christl. Kita "St. Martin", K. - Kollwitz-Weg 6, 01640 Coswig														
	135	freier Träger - CKZ	Kita "Sonnenkäfer", Kötitzer Str. 47, 01640 Coswig														
	136	fr.Träger - Evang. Schulverein	Hort d. Ev. GS, Serkowitz Str. 4, 01640 Coswig														
			Kindertagespflege nach SächsKitaG														
ges. 15:				301	634	654	1589	70	92	82	84	59	91	75	79		
16	137	Nossen - Stadtverwaltung	Kita "Kunterbunt", Hackestr. 7, 01683 Nossen														
	137 a	Stadtverwaltung	Kita, Grunaer Weg 8 c, 01683 Nossen														
	138	Stadtverwaltung	Kita "Kunterbunt", Bismarkstraße 32, 01683 Nossen														
	139	Stadtverwaltung	Kita "Kunterbunt", Hort-GS, Schulstr. 19, 01683 Nossen														
	140	Stadtverwaltung	Kita "Kunterbunt", Ilkendorf Nr. 54, 01683 Nossen														
			Kindertagespflege nach SächsKitaG														
ges. 16:				115	248	247	610	48	86	73	73	48	84	73	73		
17	141	Klipphausen Gemeindeverwalt.	Kita "Spatzenberg", OT Scharfenberg, Pinnenweg 4, 01665 Klipp.														
	142	Gemeindeverwaltung	Kita "Kinderland", OT Wildberg, Gutsweg 7, 01665 Klipphausen														
	143	Gemeindeverwaltung	Kita "Regenbogen", OT Sachsd., Hühndorfer Str. 30, 01665 Klipph.														
			Kindertagespflege nach SächsKitaG														
	141-143:			140	239	220	599	66	88	64	73	64	95	59	74		
	144	Triebischtal-Gemeindeverwalt.	Kita "Sonnenschein", OT Taubenheim, Hauptstr. 10 b, 01665 Trie.														
	145	Gemeindeverwaltung	Hort, OT Burkhardswalde, Schulstraße 2, 01665 Triebischtal														
	146	Gemeindeverwaltung	Kita "Am Wiesenhang", OT Miltitz, Dorfberg 46, 01665 Tiebischtal														
	147	Gemeindeverwaltung	Kita "Schwalbenn.", OT Burkhardswalde, Sportplatzweg 2, 01665 Tr.														
	144-147:			61	154	147	362	66	85	75	78	64	86	57	71		
ges. 17:				201	393	367	961	66	87	68	75	64	92	58	73		

Belegung der Einrichtung am 30.06.2010 und im Jahr 2009/2010					Bedarfsplanung Plätze 2009/2010				Auslastung der Einrichtung (in %)				Planung 01.08.2011 - 31.07.2012											
													Kapazität der Einrichtung				Anzahl der wohnhafte Kinder				Bedarfsdeckung (in %)			
0 - 3 Jahre	3 - 6/7 Jahre	Hortkinder	Gesamt	davon beh. Kinder	0 - 3 Jahre	3 - 6/7 Jahre	Hortkinder	Gesamt	0 - 3 Jahre	3 - 6/7 Jahre	Hortkinder	Gesamt	0 - 3 Jahre	3 - 6/7 Jahre	Hortkinder	Gesamt	1 - 3 Jahre	3 - 6/7 Jahre	Hortkinder	Gesamt	0 - 3 Jahre	3 - 6/7 Jahre	Hortkinder	Gesamt
29	48	0	77	1	25	60	0	85					30	56	0	86								
19	132	0	151	5	30	138	0	168					36	132	0	168								
20	41	118	179	0	20	49	125	194					24	40	130	194								
0	0	155	155	0	0	0	160	160					0	0	160	160								
33	149	32	214	6	43	135	32	210					40	138	32	210								
13	38	146	197	0	13	38	150	201					15	37	150	202								
20	71	0	91	1	25	65	0	90					27	65	0	92								
25	60	0	85	3	27	70	0	97					31	66	0	97								
3	39	0	42	0	9	31	0	40					18	40	0	58								
0	0	42	42	0	0	0	69	69					0	0	92	92								
17	1	0	18	0	20	0	0	20					20	0	0	20								
179	579	493	1251	16	212	586	536	1334	84	99	92	94	241	574	564	1379	286	619	650	1555	84	93	87	89
40	89	0	129	0	38	90	0	128					0	0	0	0								
0	0	0	0	0	0	0	0	0					80	120	0	200								
0	79	0	79	0	0	75	0	75					0	75	0	75								
0	0	180	180	0	0	0	180	180					0	0	205	205								
5	37	0	42	0	6	48	0	54					6	48	0	54								
10	4	0	14	0	11	0	0	11					17	0	0	17								
55	209	180	444	0	55	213	180	448	100	98	100	99	103	243	205	551	86	239	248	573	120	102	83	96
31	81	53	165	2	30	71	55	156					35	84	55	174								
27	66	0	93	0	42	52	0	94					29	65	0	94								
29	80	77	186	0	16	88	86	190					54	86	85	225								
3	0	0	3	0	5	0	0	5					5	0	0	5								
90	227	130	444	2	93	211	141	440	97	108	92	101	123	235	140	493	140	261	220	621	88	90	64	79
11	44	0	55	0	18	33	0	51					15	36	0	51								
0	0	84	84	0	0	0	110	110					0	0	103	103								
9	35	0	44	0	6	39	0	45					8	35	0	43								
19	54	0	73	0	16	59	0	75					20	55	0	75								
39	133	84	256	0	40	131	110	281	98	102	76	91	43	126	103	272	54	140	144	338	80	90	72	80
129	360	214	700	2	133	342	251	721	97	105	85	97	166	361	243	765	194	401	364	959	86	90	67	80

II - Bedarfsplanung

Planung 01.08.2012 - 31.07.2013												Planung 01.09.2013 - 31.08.2014												
Kapazität der Einrichtung				Anzahl der wohnhaften Kinder				Bedarfsdeckung (in %)				Kapazität der Einrichtung				Anzahl der wohnhaften Kinder				Bedarfsdeckung (in %)				
0 - 3 Jahre	3 - 6/7 Jahre	Hortkinder	Gesamt	1 - 3 Jahre	3 - 6/7 Jahre	Hortkinder	Gesamt	0 - 3 Jahre	3 - 6/7 Jahre	Hortkinder	Gesamt	0 - 3 Jahre	3 - 6/7 Jahre	Hortkinder	Gesamt	1 - 3 Jahre	3 - 6/7 Jahre	Hortkinder	Gesamt	0 - 3 Jahre	3 - 6/7 Jahre	Hortkinder	Gesamt	
30	56	0	86									30	56	0	86									
36	132	0	168									36	132	0	168									
24	40	130	194									24	40	130	194									
0	0	160	160									0	0	160	160									
40	138	32	210									40	138	32	210									
15	36	150	201									15	36	150	201									
27	65	0	92									27	65	0	92									
31	66	0	97									31	66	0	97									
18	40	0	58									18	40	0	58									
0	0	92	92									0	0	92	92									
20	0	0	20									20	0	0	20									
241	573	564	1378	268	624	654	1546	90	92	86	89	241	573	564	1378	261	600	666	1527	92	96	85	90	
0	0	0	0									0	0	0	0									
80	120	0	200									80	120	0	200									
0	60	0	60									0	40	0	40									
0	0	205	205									0	0	205	205									
6	48	0	54									6	48	0	54									
17	0	0	17									17	0	0	17									
103	228	205	536	100	225	230	555	103	101	89	97	103	208	205	516	100	201	248	549	103	103	83	94	
35	84	55	174									35	84	55	174									
29	65	0	94									29	65	0	94									
54	86	85	225									54	86	85	225									
5	0	0	5									5	0	0	5									
123	235	140	493	140	267	222	629	88	88	63	78	123	235	140	493	130	280	239	649	95	84	59	76	
15	36	0	51									15	36	0	51									
0	0	110	110									0	0	112	112									
8	24	0	32									7	20	0	27									
19	56	0	75									19	56	0	75									
42	116	110	268	52	128	152	332	81	91	72	81	41	112	112	265	51	115	154	320	80	97	73	83	
165	351	250	761	192	395	374	961	86	89	67	79	164	347	252	758	181	395	393	969	91	88	64	78	

Bemerkungen zu den 1. Einzugsgebieten
2. Kindertageseinrichtungen
1. z.B. andere Betreuungsformen (private Kitas, Tagespflege...), Bebauungsgebiete und damit Kinderzuwachs, geplante Neubauten von Kitas, geplante investive Maßnahmen 2. z.B. Trägerangabe oder -wechsel, Schließungen und Angabe wo Kinder weiter betreut werden, integr. Kitas und Anzahl der Plätze, Zusammenlegungen (Alle Angaben auch in der Entwicklung betrachten!)
freier Träger JuCo Soziale Arbeit gGmbH, Einrichtung mit 6 integr. Plätzen, 2 Kinder im Krippen- u. 5 Kinder im Kigaalter aus anderen GV besuchen Kita
freier Träger JuCo Soziale Arbeit gGmbH, Einrichtung mit 6 integr. Plätzen, 1 Kind im Krippen- u. 2 Kinder im Kigaalter aus anderen GV besuchen Kita
fr. Tr. JuCo Soziale Arbeit gGmbH, 1 Krippen- u. 2 Kigakd. aus and. GV in Kita, Fassadendämm. Kitagebäude, San. Schulgeb. inkl. Horträume, San. Außengel. der Schule geplant - in Abhängigkeit der Beweilligung von Fördermitteln freier Träger JuCo Soziale Arbeit gGmbH, 4 Kinder aus anderen GV besuchen Kita
fr. Träger - Voso KV Elbtalkreis e. V., Einrichtung mit 3 Integrationsgruppen, 2 Kinder im Krippen- und 9 Kinder im Kindergartenalter aus anderen GV besuchen Kita
freier Träger - AWO Kinder- u. Jugendhilfe gGmbH Pirna, 1 Kind im Krippen-, 5 Kinder im Kindergarten- u. 9 Kinder im Hortalter aus anderen GV besuchen Kita
fr. Tr. - Sörnewitzer Kinderwelt e. V., Einr. mit 1 I-Gr., etagenweisen Innensanierung u. Sanierung des Dachs geplant (hierfür Ile-Förderung beantragt) , 1 Kd im Krippen- u. 7 Kd im Kigaalter aus and. GV in Kita
fr. Tr.-Caritasverb. für d. Dekanat Mei e. V., Einr. mit 1 I-Gr., Unterstellplatz für Kinderwagen, San. des Wirtschaftshofes geplant (auf G. Erbaupachtv. - Trägerzuständigkeit) , 3 Krippen- u. 5 Kigakd. aus and. GV in Kita
fr. Träger- Coswiger Kiz e. V., 2011 - 2013 Erweiterung der Kapazität auf 58, davon 18 Krippen- und 40 Kindergartenplätzen geplant
freier Träger-Evang. Schulverein Coswig e. V., Einrichtung mit 6 Integrationsplätzen, 12 Kinder aus anderen GV in Einrichtung
Festschreibung von 20 Plätzen in Kindertagespflege für Kinder im Krippenalter
Je nach Nachfrage - flexible Umnutzung von geplanten Krippen- in Kindergartenplätze möglich!!!
Nach Eröffnung der Kita Nr. 22 - Überlegungen zur Gestaltung des Angebotes an Plätzen in den Kitas erforderlich, 3 Kinder im Kigaalter aus anderen GV besuchen die Kita
Eröffnung des Neubaus mit 80 Krippen- u. 120 Kindergartenplätzen mit integrativem Angebot im 2. Halbjahr 2011
10 Kinder aus anderen GV besuchen den Hort, Neugestaltung des Schulhofes geplant
1 Kind im Kigaalter aus anderer GV besucht die Kita, Befestigung der Wege im Außengelände geplant
Festschreibung von 17 Plätzen in Kindertagespflege für Kinder im Krippenalter und bei Bedarf im Kindergartenalter
Einrichtung mit 1 Integrationsgruppe, 4 Kinder im Kindergarten- und 8 Kinder im Hortalter aus anderen GV besuchen Kita
21 Kinder (5 im Krippen- und 16 im Kindergartenalter) aus anderen GV besuchen die Kita, Einrichtung mit 1 Integrationsgruppe, Sanierung Außenanlage geplant
1 Kind im Krippen- und 3 Kd. im Kindergartenalter aus anderen GV besuchen die Kita, Erweiterung Krippe geplant
Festschreibung von 5 Plätzen in Kindertagespflege für Kinder im Krippenalter und bei Bedarf im Kindergartenalter
Je nach Nachfrage - flexible Umnutzung von geplanten Krippen- in Kindergartenplätze erforderlich!!!
ständige Unterhaltung geplant
3 Kinder im Hortalter aus anderen GV besuchen Kita, ständige Unterhaltung geplant
2 Kinder im Krippen- und 2 Kinder im Kindergartenalter aus anderen GV besuchen Kita, ständige Unterhaltung geplant
1 Kind im Krippen- und 2 Kinder im Kindergartenalter aus anderen GV besuchen Kita, ständige Unterhaltung geplant

I. Bestandserhebung - Kindertageseinrichtungen

Lfd. Nr. des Planungsraumes	Lfd. Nr. der Einrichtung	Planungsraum		Anzahl der wohnh. Kinder zum 30.06.2010				Bedarfsdeckung (in %)				Inanspruchnahme (in %)					
				1 - 3 Jahre	3 - 6/7 Jahre	Hortkinder	Gesamt	0 - 3 Jahre	3 - 6/7 Jahre	Hortkinder	Gesamt	0 - 3 Jahre	3 - 6/7 Jahre	Hortkinder	Gesamt		
18	148	Radebeul SV	Hort "Kötzschenbroda", Wilhelm-Eichler-Str. 13, 01445 Radebeul														
	149	SV Radebeul	Hort "Oberlöbnitz", Augustusweg 62 b, 01445 Radebeul														
	150	SV Radebeul	Integr. Hort Schillerschule, Pestalozzistr. 3, 01445 Radebeul														
	151	SV Radebeul	Integr. KiHaus Naundorf, Bertheltstr. 16, 01445 Radebeul														
	152	SV Radebeul	Hort "Naundorf", Bertheltstr. 10, 01445 Radebeul														
	153	SV Radebeul	Kita "Harmoniestraße", Harmoniestr. 11, 01445 Radebeul														
	154	SV Radebeul	Kita "Geschwister Scholl", Anne-Frank-Str. 3, 01445 Radebeul														
	155	SV Radebeul	Kita "Radebeuler Spatzen", Weststr. 70, 01445 Radebeul														
	156	SV Radebeul	Integr. Kita "Th. Müntzer", Meißner Str. 159, 01445 Radebeul														
	157	freier Träger ASB	Integr. Kita "Zur Bimmelbahn", Gohliser Str. 8, 01445 Radebeul														
	158	freier Träger ASB	Kita "Rasselbande", Borstraße 33, 01445 Radebeul														
	158 a	freier Träger ASB	Kita "Eiblandzwerge", Heinrich-Zille-Straße 13, 01445 Radebeul														
	159	freier Träger DKSB	Hort "Niederlöbnitzer Rebläuse", Winzerstr. 59, 01445 Radebeul														
	160	freier Träger DKSB	Hort "Gärtnerhaus", Moritzburger Str. 53, 01445 Radebeul														
	161	freier Träger DKSB	Integr. Kita "Mohrenhaus", Moritzburger Str. 51, 01445 Radebeul														
	162	freier Träger Diakonie	Ev. Kita mit Montessoripädagogik, Riesestr. 3, 01445 Radebeul														
	163	freier Träger Friedenskirche	Ev. Kita d. Friedenskirche, Alt-kötzschenbroda 53 a, 01445 Radebeul														
	164	freier Träger Kinderarche	Kita "Natur, Heimat u. Gesundh.", Waldstraße 24, 01445 Radebeul														
	165	freier Träger Kinderarche	Ökumenisches Kinderhaus, Am Gottesacker 6, 01445 Radebeul														
	166	freier Träger Kinderarche	Christliche Kita "Guter Hirte", Hauptstraße 49, 01445 Radebeul														
	167	freier Träger VS	Kita Sonnenland, Gradsteg 15, 01445 Radebeul														
	168	freier Träger VS	Kita "Zwergenland", Schulstraße 2, 0145 Radebeul														
	169	freier Träger VS	Kita "Märchenland", Marienstraße 5, 01445 Radebeul														
	170	freier Träger VS	Kita "Knirpsenland", Gartenstraße 46, 01445 Radebeul														
	171	freier Träger VS	Hort "Wirbelwind", Gartenstraße 37, 01445 Radebeul														
	172	freier Träger VS	Kita "Löbnitzer Kinderland", Nizzastraße 18, 01445 Radebeul														
	173	freier Träger Waldorf e. V.	Waldorfkindergarten, Horst-Vieth-Str. 1, 01445 Radebeul														
	174	freier Träger ev. Schulverein	Hort d. Ev. Grundschule, Wilhelm-Eichler-Str. 13, 01445 Radebeul														
	175	freier Träger DRK	Kita Zitschewig "Alte Schule", G.-Hauptmann-Str. 12, 01445 R.														
	176	freier Träger - Glücksbärchen e. V.	Kita "Glücksbärchen", Kötitzer Str. 129 a, 01445 Radebeul														
			Kindertagespflege nach SächsKitaG														
ges. 18:				621	1329	1274	3224	89	91	85	88	68	96	77	83		
ges. 1 - 18:			Landkreis Meißen - Gesamt	4147	8306	8231	20684	67	97	82	85	60	95	76	80		

Belegung der Einr. am 30.06.2010 und im Jahr 2009/2010					Planung 01.08.2011 - 31.07.2012																			
					Bedarfsplanung Plätze 2009/2010				Auslastung der Einrichtung (in %)				Kapazität der Einrichtung				Anzahl der wohnhaften Kinder				Bedarfsdeckung (in %)			
0 - 3 Jahre	3 - 6/7 Jahre	Hortkinder	Gesamt	davon beh.Kdr.	0 - 3 Jahre	3 - 6/7 Jahre	Hortkinder	Gesamt	0 - 3 Jahre	3 - 6/7 Jahre	Hortkinder	Gesamt	0 - 3 Jahre	3 - 6/7 Jahre	Hortkinder	Gesamt	1 - 3 Jahre	3 - 6/7 Jahre	Hortkinder	Gesamt	0 - 3 Jahre	3 - 6/7 Jahre	Hortkinder	Gesamt
0	0	96	96	0	0	0	100	100					0	0	100	100								
0	0	149	149	0	0	0	160	160					0	0	200	200								
0	0	92	92	0	0	0	100	100					0	0	85	85								
24	50	0	74	2	30	50	0	80					27	53	0	80								
0	0	96	96	0	0	0	100	100					0	0	140	140								
5	47	0	52	0	6	50	0	56					6	50	0	56								
35	90	0	125	1	36	86	0	122					40	90	0	130								
27	75	0	102	3	35	65	0	100					35	65	0	100								
5	66	0	71	6	10	59	0	69					10	60	0	70								
35	63	0	98	6	34	60	0	94					35	59	0	94								
26	51	11	88	0	45	59	15	119					28	70	0	98								
7	0	0	7	0	12	14	0	26					12	14	0	26								
0	0	175	175	0	0	0	200	200					0	0	190	190								
0	0	66	66	0	0	0	65	65					0	0	70	70								
24	65	18	107	1	24	60	20	104					24	60	20	104								
9	71	0	80	5	20	60	0	80					20	62	0	82								
0	65	23	88	4	0	66	24	90					0	66	24	90								
5	52	28	85	0	10	42	30	82					10	44	28	82								
5	50	16	71	0	8	57	25	90					8	57	25	90								
1	44	16	61	0	6	39	15	60					6	39	16	61								
18	60	6	84	0	21	55	11	87					30	57	0	87								
18	33	16	67	0	20	25	25	70					24	30	26	80								
14	34	0	48	0	15	32	0	47					15	33	0	48								
30	78	0	108	5	40	75	0	115					40	75	0	115								
0	0	90	90	0	0	0	100	100					0	0	125	125								
23	95	0	118	4	23	97	0	120					30	90	0	120								
9	65	0	74	0	12	63	0	75					12	63	0	75								
0	0	83	83	0	0	0	96	96					0	0	96	96								
12	79	0	91	0	20	72	0	92					24	68	0	92								
19	47	0	66	0	45	20	0	65					21	47	0	68								
72	0	0	72	0	82	0	0	82					98	0	0	98								
423	1280	981	2684	37	554	1206	1086	2846	76	106	90	94	555	1252	1145	2952	642	1310	1326	3278	86	96	86	90
2470	7871	6223	16561	248	2777	8021	6715	17507	89	98	93	95	3283	8166	7170	18611	3864	8287	8359	20510	85	99	86	91

II - Bedarfsplanung

Planung 01.08.2012 - 31.07.2013												Planung 01.08.2013- 31.07.2014											
Kapazität der Einrichtung				Anzahl der wohnhaften Kinder				Bedarfsdeckung (in %)				Kapazität der Einrichtung				Anzahl der wohnhaften Kinder				Bedarfsdeckung (in %)			
0 - 3 Jahre	3 - 6/7 Jahre	Hortkinder	Gesamt	1 - 3 Jahre	3 - 6/7 Jahre	Hortkinder	Gesamt	0 - 3 Jahre	3 - 6/7 Jahre	Hortkinder	Gesamt	0 - 3 Jahre	3 - 6/7 Jahre	Hortkinder	Gesamt	1 - 3 Jahre	3 - 6/7 Jahre	Hortkinder	Gesamt	0 - 3 Jahre	3 - 6/7 Jahre	Hortkinder	Gesamt
0	0	100	100									0	0	100	100								
0	0	230	230									0	0	230	230								
0	0	85	85									0	0	85	85								
27	53	0	80									27	53	0	80								
0	0	140	140									0	0	140	140								
6	50	0	56									6	50	0	56								
40	90	0	130									40	90	0	130								
35	65	0	100									35	65	0	100								
10	60	0	70									10	60	0	70								
35	59	0	94									35	59	0	94								
28	70	0	98									28	70	0	98								
12	14	0	26									12	14	0	26								
0	0	190	190									0	0	190	190								
0	0	70	70									0	0	70	70								
24	60	20	104									24	60	20	104								
20	62	0	82									20	62	0	82								
6	66	18	90									12	66	12	90								
10	44	28	82									10	44	28	82								
8	57	25	90									8	57	25	90								
6	39	16	61									6	39	16	61								
30	57	0	87									30	57	0	87								
24	30	26	80									24	30	26	80								
15	33	0	48									15	33	0	48								
40	75	0	115									40	75	0	115								
0	0	125	125									0	0	125	125								
30	90	0	120									30	90	0	120								
12	63	0	75									12	63	0	75								
0	0	96	96									0	0	96	96								
24	68	0	92									24	68	0	92								
25	43	0	68									35	33	0	68								
98	0	0	98									98	0	0	98								
565	1248	1169	2982	635	1287	1385	3307	89	97	84	90	581	1238	1163	2982	615	1308	1404	3327	94	95	83	90
3268	8048	7210	18518	3812	8137	8432	20381	86	99	86	91	3260	7999	7184	18435	3778	8051	8433	20262	86	99	85	91

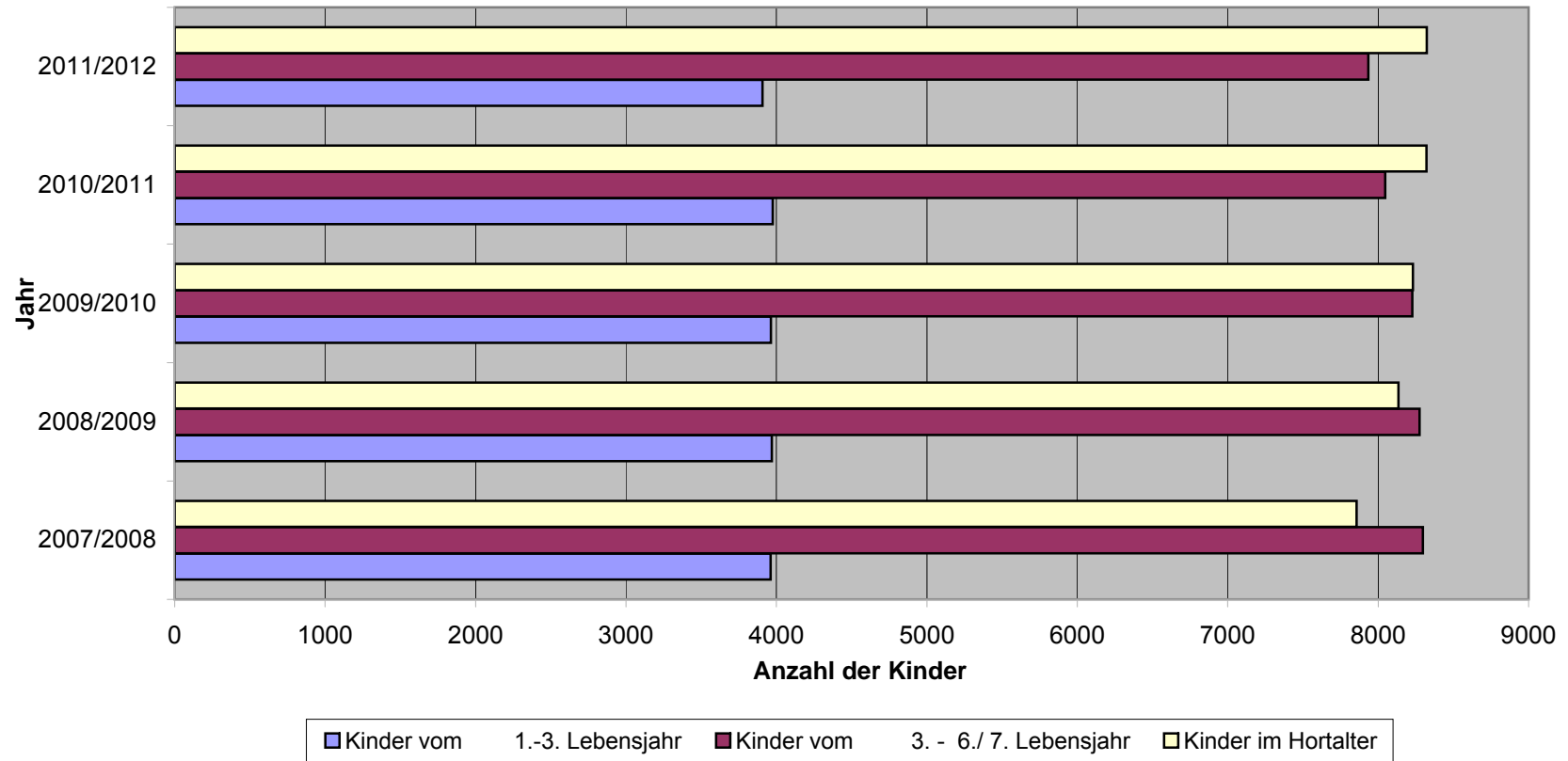
Bemerkungen zu den 1. Einzugsgebieten
2. Kindertageseinrichtungen
1. z.B. andere Betreuungsformen (private Kitas, Tagespflege...), Bebauungsgebiete und damit Kinderzuwachs, geplante Neubauten von Kitas, geplante investive Maßnahmen 2. z.B. Trägerangabe oder -wechsel, Schließungen und Angabe wo Kinder weiter betreut werden, integr. Kitas und Anzahl der Plätze, Zusammenlegungen (Alle Angaben auch in der Entwicklung betrachten!)
Träger: Stadtverwaltung Radebeul, 6 Hortkinder aus anderen GV besuchen Einrichtung
Träger: Stadtverwaltung Radebeul, 4 Kinder aus anderen GV besuchen Einrichtung
Träger: Stadtverwaltung Radebeul, 3 Kinder aus anderen GV besuchen Einrichtung
Träger: Stadtverwaltung Radebeul, Einrichtung mit 3 Integrationsgruppen
Schulneubau und Sanierung geplant , Erweiterung der Kapazität im Hort 2012 geplant
Träger: Stadtverwaltung Radebeul
Träger: Stadtverwaltung Radebeul, Einrichtung mit 1 Integrationsgruppe
Träger: Stadtverwaltung Radebeul, Einrichtung mit 3 Integrationsgruppen
Träger: Stadtverwaltung Radebeul, Einrichtung mit 3 Integrationsgruppen, Sanierung Dach 2012 geplant
freier Träger - ASB Dresden& Kamenz gGmbH, , Einrichtung mit 2 Integrationsgruppen
freier Träger - ASB Dresden& Kamenz gGmbH
freier Träger - ASB Dresden& Kamenz gGmbH, Einrichtung auf dem Gebiet der Elblandkliniken Radebeul (mit 26 Plätzen) mit flexiblen Betreuungszeiten. Außenstelle der ASB Kita "Rasselbande"
freier Träger - Deutscher Kinderschutzbund OV Radebeul e. V.
freier Träger - Deutscher Kinderschutzbund OV Radebeul e. V.
freier Träger - Deutscher Kinderschutzbund OV Radebeul e. V., Einrichtung mit 1 Integrationsgruppe
freier Träger - Diakonisches Werk -Stadtmission Dresden e. V., Einrichtung mit 3 Integrationsgruppen
freier Träger - Friedenskirche Radebeul, Einr. mit 3 I-Gruppen, 2 Kd aus anderen GV in Kita, ab 2012 (Planung 2011) Erweiterung um 12 Krippenplätze geplant
freier Träger - Kinderarche Sachsen e. V., 3 Kinder im Kigaalter u. 1 Kind im Hortalter aus anderen GV besuchen die Einrichtung
freier Träger - Kinderarche Sachsen e. V., 4 Kinder im Kigaalter aus anderen GV besuchen die Kita
freier Träger - Kinderarche Sachsen e. V., 2 Kinder im Kigaalter aus anderen GV besuchen die Kita
freier Träger - Volkssolidarität Elbtalkreis - Meißen e. V.
freier Träger - Volkssolidarität Elbtalkreis - Meißen e. V., Ausbau geplant
freier Träger - Volkssolidarität Elbtalkreis - Meißen e. V.
freier Träger - Volkssolidarität Elbtalkreis - Meißen e. V., Einrichtung mit 2 Integrationsgruppen
freier Träger - Volkssolidarität Elbtalkreis - Meißen e. V.
freier Träger - Volkssolidarität Elbtalkreis - Meißen e. V., Einrichtung mit 2 Integrationsgruppen
freier Träger - Verein zur Pflege der Waldorfpädagogik Radebeul e. V.
freier Träger - Evang. Schulverein Radebeul e. V.
freier Träger - Deutsches Rotes Kreuz g. GmbH Dresdner Umland, 2 Kinder im Krippenalter aus anderen GV in Kita, Einrichtung mit 1 Integrationsgruppe
freier Träger - Glücksbärchen e. V. Dresden
Festschreibung von 98 Plätzen in Kindertagespflege für Kinder im Krippenalter ab 12. Lebenswoche bis zum 3. Lebensjahr
Je nach Nachfrage - flexible Umnutzung von geplanten Krippen- in Kindergartenplätze möglich!!!

**zu 2.1 zahlenmäßige Übersicht zur Entwicklung der wohnhaften
Kinder im Landkreis Meißen**

	2009/2010	2010/2011	2011/2012	2012/2013	2013/2014
Kinder vom 1.-3. Lebensjahr	4147	4.002	3864	3812	3778
Kinder vom 3. - 6./ 7. Lebensjahr	8306	8288	8287	8137	8051
Kinder im Hortalter	8231	8221	8359	8432	8433

2.1 Übersicht

Entwicklung der wohnhaften Kinder im Landkreis Meißen

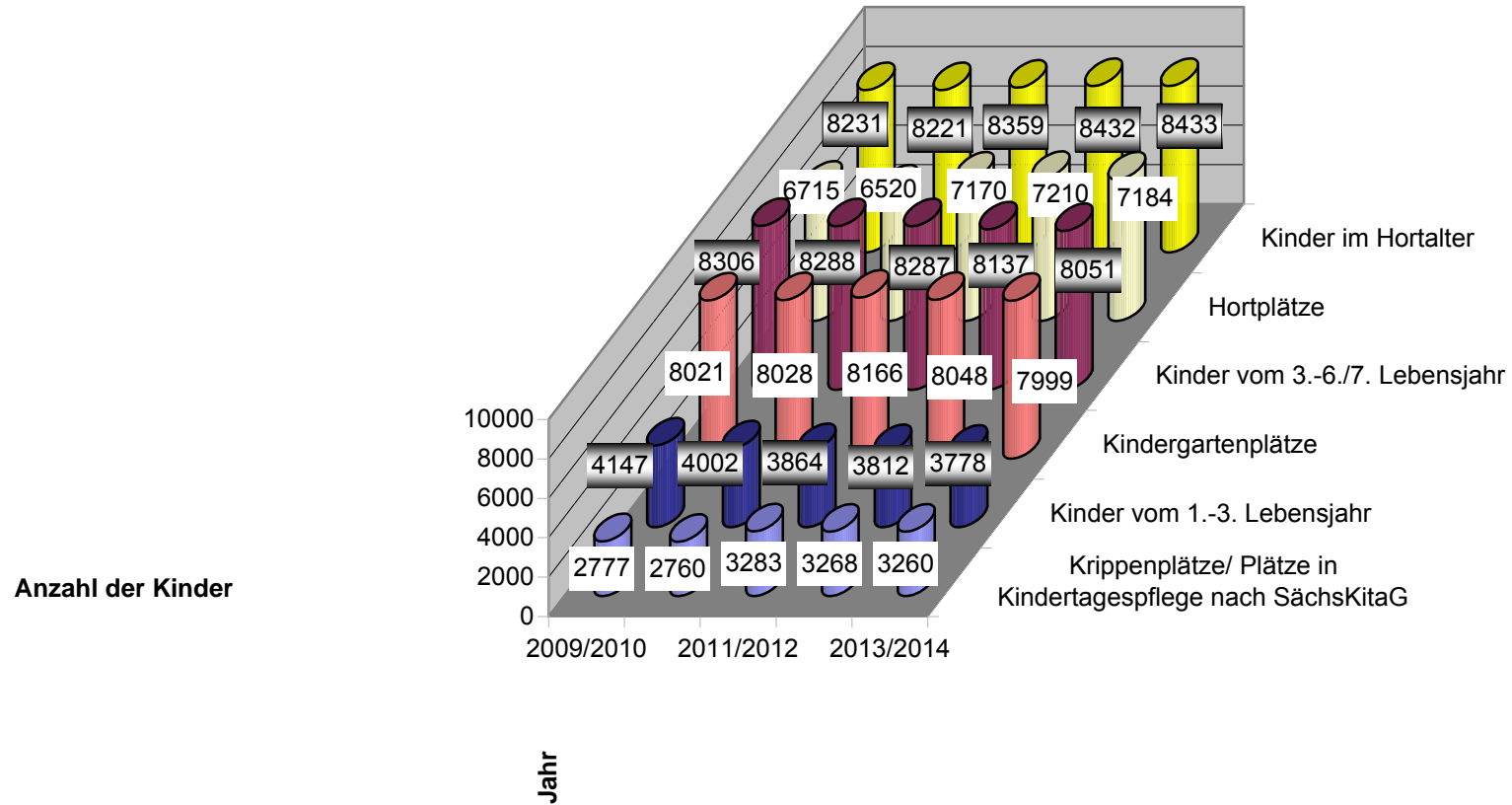


zu 2.2 Übersicht Anzahl vorhandener Plätze in Kindertageseinrichtungen und in der Kindertagespflege nach SächsKitaG im Vergleich zu wohnhaften Kindern im Landkreis Meißen

	2009/2010	2010/2011	2011/2012	2012/2013	2013/2014
Krippenplätze/ Plätze in Kindertagespflege nach SächsKitaG	2777	2760	3283	3268	3260
Kinder vom 1.-3. Lebensjahr	4147	4002	3864	3812	3778
Kindergartenplätze	8021	8028	8166	8048	7999
Kinder vom 3.-6./7. Lebensjahr	8306	8288	8287	8137	8051
Hortplätze	6715	6520	7170	7210	7184
Kinder im Hortalter	8231	8221	8359	8432	8433

2.2 Übersicht

Anzahl vorhandener Plätze in Kindertageseinrichtungen und in Kindertagespflege nach SächsKitaG im Vergleich zu wohnhaften Kindern im Landkreis Meißen

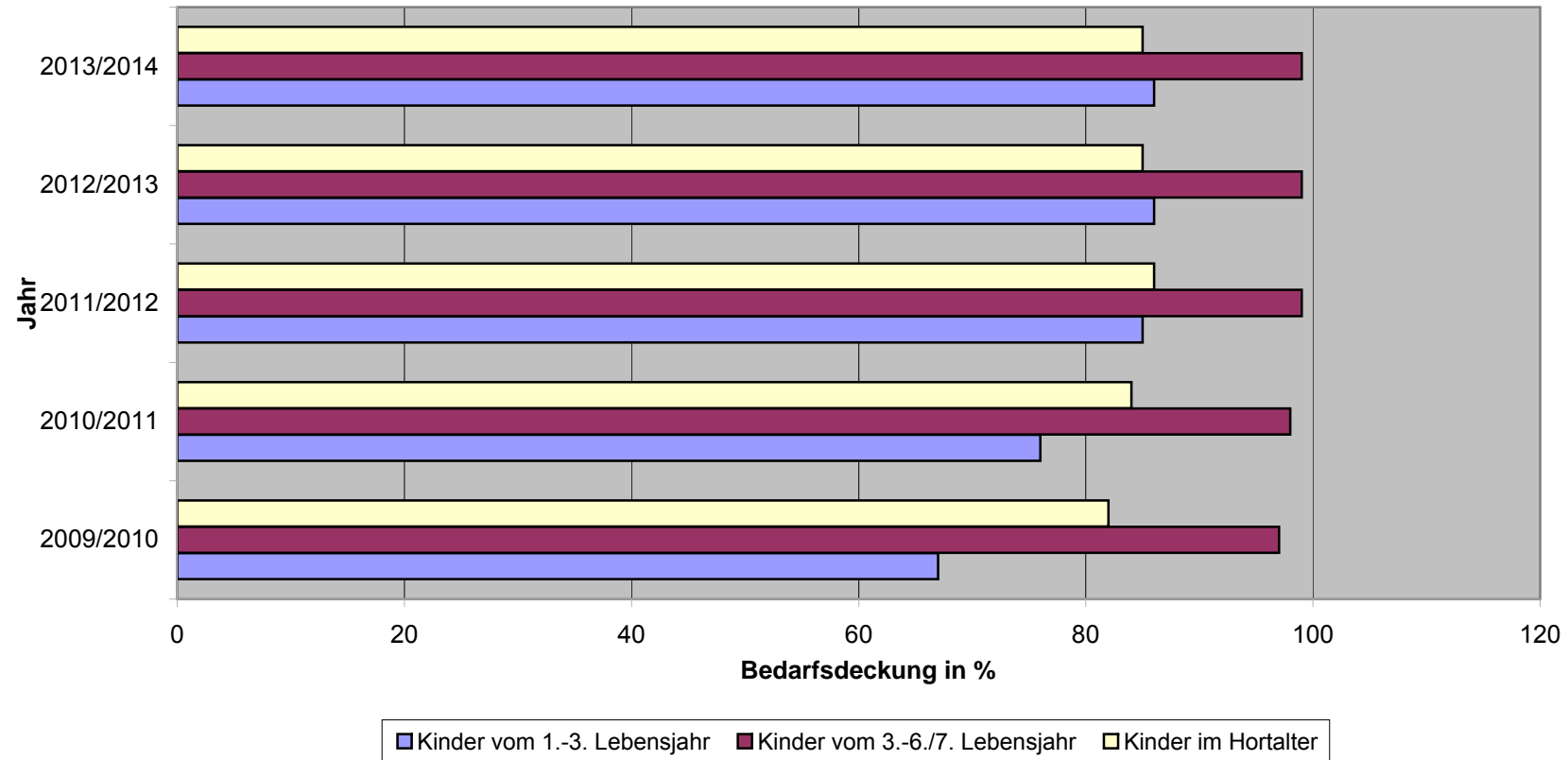


**zu 2.3 Bedarfsdeckung von Plätzen in Kindertageseinrichtungen
und Kindertagespflege gemäß SächsKitaG**

	2009/2010	2010/2011	2011/2012	2012/2013	2013/2014
Kinder vom 1.- 3. Lebensjahr	67	76	85	86	86
Kinder vom 3.- 6./7. Lebensjahr	97	98	99	99	99
Kinder im Hortalter	82	84	86	85	85

2.3 Bedarfsdeckung

von Plätzen in Kindertageseinrichtungen und Kindertagespflege gemäß SächsKitaG



zu 2.4 Inanspruchnahme von Plätzen im Landkreis Meißen
(tatsächlich belegte Plätze im Vergleich zu
wohnhafte Kindern)

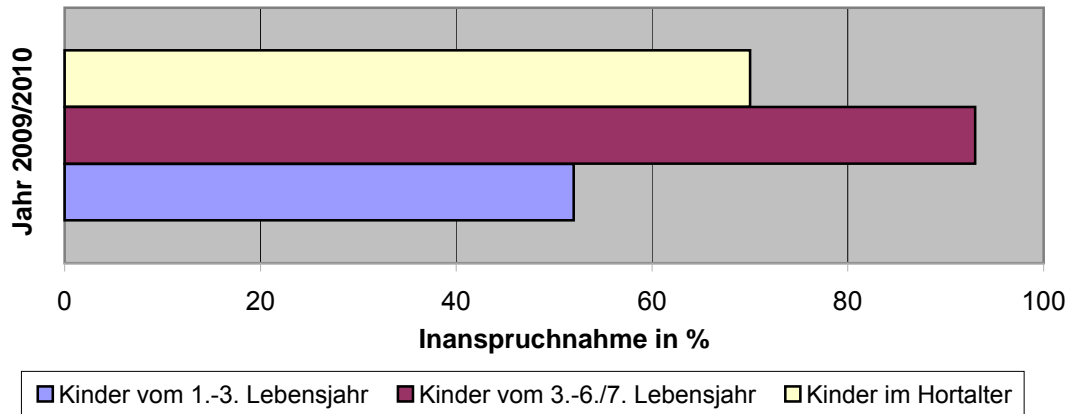
	2009/2010
Kinder vom 1.-3. Lebensjahr	60
Kinder vom 3.-6./7. Lebensjahr	95
Kinder im Hortalter	76

zu 2.5 Auslastung der Plätze in Kindertageseinrichtungen u.
Kindertagespflege - Belegung im Vergleich zur
Platzkapazität

	2009/2010
Kinder vom 1.-3. Lebensjahr	89
Kinder vom 3.-6./7. Lebensjahr	98
Kinder im Hortalter	93

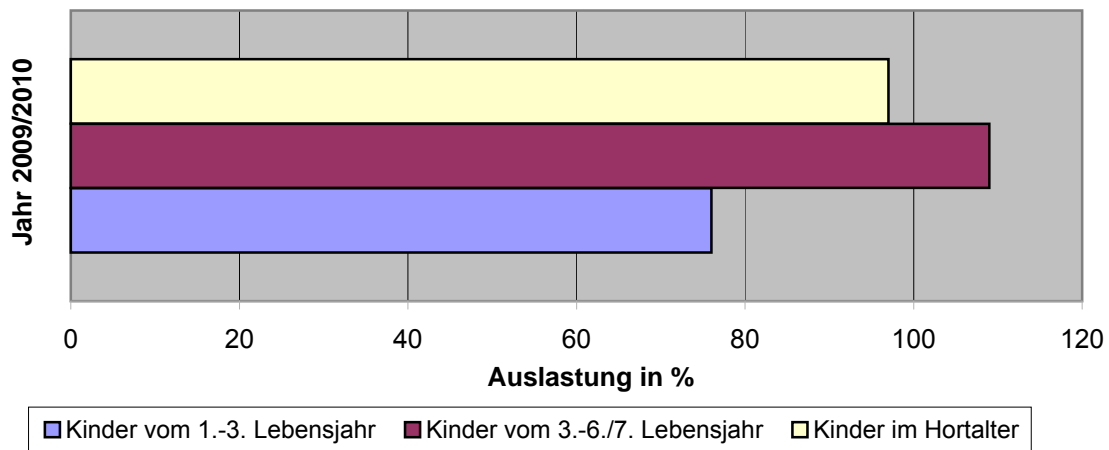
2.4 Inanspruchnahme

im Landkreis Meißen
(tatsächlich belegte Plätze im Vergleich zu wohnhaften Kindern)



2.5 Auslastung

der Plätze in Kitas und Kindertagespflege nach SächsKitaG -
Belegung im Vergleich zur Kapazität



4. Übersicht der Planungsräume

Planungsraum	Nummer der Einrichtung	Gemeinden	Blatt-Nr.
1.	1. - 2.	Strehla	1
2.	3. - 6.	Zeithain	1
3.	7. - 10. 11. 12. 13. - 15.	Gröditz Nauwalde Wülknitz Röderaue	1 1 1 1
4.	16. - 33.	Riesa	2
5.	34. - 37. 38.	Nünchritz Glaubitz	2 2
6.	39. - 53. 54. - 57.	Großenhain Priestewitz	3 3
7.	58. - 59. 60. - 60.a 61. - 63. 64. - 65.	Lampertswalde Schönfeld Thiendorf Tauscha	4 4 4 4
8.	66. - 69. 70. - 71.	Stauchitz Hirschstein	4 4
9.	72. - 76.	Ebersbach	4
10.	77. - 79. 80. - 82.	Lommatzsch Diera-Zehren	5 5
11.	83. - 85. 86. - 88. 89.	Käbschütztal Ketzerbachtal Leuben-Schleinitz	5 5 5

Planungsraum	Nummer der Einrichtung	Gemeinden	Blatt-Nr.
12.	90. - 105.	Meißen	6
13.	106. - 108. 109 - 113.	Niederau Weinböhla	7 7
14.	114. - 120. 121. - 126.	Moritzburg Radeburg	7 7
15.	127. - 136.	Coswig	8
16.	137. - 140.	Nossen	8
17.	141. - 143. 144. - 147.	Klipphausen Triebischtal	8 8
18.	148. - 176.	Radebeul	9
Gesamt Landkreis Meißen	176		9